

Det Kongelige Danske Kunstakademi  
Kunstakademiets Arkitektskole



# Studieordning



**Udarbejdelse**

Studienævnet og Studieforvaltningen

**Forsideillustration**

Den italienske trappe, Charlottenborg

**Design**

e-Types

**Tryk**

Center-Tryk

ISBN: 87-7830-094-0

## Forord

Studieordningen er skolens overordnede beskrivelse af arkitektuddannelsens indhold, sammensætning og bedømmelsesniveauer.

Kulturministeriets “Bekendtgørelse om arkitektuddannelsen ved Det Kongelige Danske Kunstakademis Arkitektskole og Arkitektskolen i Aarhus” nr. 531 af 27. juni 2002 indeholder de overordnede retningslinjer for studieordningen.

Studieordningen henvender sig til potentielle og indskrevne studerende, lærere og censorer, andre uddannelsesinstitutioner, erhvervet og Kulturministeriet.

Da omlægningen af uddannelsen gennemføres gradvist over de kommende år, vil der foregå en løbende udbygning af studieordningen. Studieordningen gælder for alle studerende, der er optaget på studiets første semester pr. 1. september 2002 eller senere.

For studerende, der er optaget tidligere gælder iht. Nærmere overgangsbestemmelser Kulturministeriets bekendtgørelse nr. 539 af 11. juli 1991 og Studieordning 99 med rettelses-bladet fra 31.august 2001.

Til Studieordningen knytter sig en række bilag, som løbende kan ændres og suppleres, uden at selve Studieordningen skal ændres. Heftet med bilag, der er vedlagt Studieordningen rummer de aktuelle vigtigste dokumenter til uddybning af nye begreber og dokumenttyper.

På skolens hjemmeside findes studieordningen med henvisninger til alle relevante bilag. Netversionen opdateres løbende, mens papirudgaven af bilagene genoptrykkes efter behov.

De på ethvert tidspunkt gældende bilag, samt regler og retningslinjer findes med andre ord på skolens hjemmeside, [www.karch.dk](http://www.karch.dk).

# Indhold

1.	Studieordningens grundlag	06	5.	Undervisnings og studieformer	28
1.1	Bekendtgørelsen, studieordning og studieplanen	06	5.1	Projektarbejde	28
2.	Studieordningens overordnede bestemmelser	08	5.2	Kursusundervisning	29
2.1	Adgangskrav	08	5.3	Konsulentbistand	29
2.2	Uddannelsens mål	09	5.4	Studiekredse og seminarer	30
2.3	Studiets opbygning og varighed	11	5.5	Praktik	30
2.4	Uddannelsens bedømmelser / kritikker	13	5.6	Studierejser	31
2.5	Evaluering af undervisningen	15	5.7	Ekskursioner	31
3.	Bacheloruddannelsen	16	6.	Diverse regler	32
3.1	Bachelorforløbet	16	6.1	Dispensation	32
3.2	Indhold og mål for 1. år	18	6.2	Registrering	32
3.3	1.års bedømmelsen	18	6.3	Bortvisning	32
3.4	Indhold og mål for 2. år	18	6.5	Konkurrencer	33
3.5	Indhold og mål for 3. år	19	6.6	Studiets økonomi	33
3.6	Bacheloropgaven	20	6.7	Orlov	33
3.7	Bachelorbedømmelsen	20	6.8	Udveksling	33
3.8	Bachelorbevis	21	7.	Overgangsbestemmelser	34
4.	Kandidatuddannelsen	22			
4.1	Adgangskrav	22			
4.2	Handlingsplan	22			
4.3	Kandidatforløbet	24			
4.4	Indhold og mål for 4. - 5. år	25			
4.5	Tilmelding til afgang	25			
4.6	Godkendelse af afgangsprogram	25			
4.7	Afgangsopgaven	26			
4.8	Bedømmelsen	26			
4.9	Afgangsbevis	27			

## Studieordningens grundlag

### Bekendtgørelsen, studieordningen og undervisningsplanen

Kunstakademiets Arkitektskole er en uddannelsesinstitution under Kulturministeriet. Skolen varetager videregående forskningsbaseret uddannelse inden for arkitektur m.h.p. at uddanne arkitekter.

Grundlaget for arkitektuddannelsen er fastsat i Bekendtgørelse om arkitektuddannelsen ved Det Kongelige Danske Kunstakademis Arkitektskole og Arkitektskolen i Aarhus nr. 531 af 27. juni 2002.

- 
- § 1. Formålet med arkitektuddannelsen er på et kunstnerisk og videnskabeligt grundlag at kvalificere den studerende til beskæftigelse som arkitekt inden for den offentlige og private sektor.

Kulturministeriets bekendtgørelse nr. 531 af 27. juni 2002 beskriver arkitektuddannelsens struktur og indhold, bedømmelser m.v. I henhold til bekendtgørelsen fastsætter arkitektskolerne hver især nærmere regler for uddannelsen i en studieordning. Studieordningen har karakter af en konkretisering og præcisering af bekendtgørelsen, specielt m.h.t. differentiering af kravene til den studerendes kvalifikationer i forhold til studietrin og specialiseringsmuligheder.

1.

Nanna Steenberg Meyer  
Hotel, Afgang 2003.



1.



Studieordningen beskriver studiets indhold og opbygning, regler for optagelse, bedømmelsesformer samt de vigtigste administrative og praktiske regler, der gælder i skolens hverdag. De vigtigste love, regler og bekendtgørelser findes på skolens hjemmeside, mens en egentlig regelsamling findes på studieafdelingerne og på Studiekontoret.

Studieordningen beskriver den studerendes ansvar i uddannelsen. Studieordningen beskriver tillige rammerne for undervisnings- og forskningsenhedernes og dermed indirekte lærernes ansvar i forhold til den studerende og uddannelsen som helhed.

Inden for Studieordningens overordnede rammer har hver studieafdeling og hvert institut en fagbeskrivelse af sit særlige ansvarsområde, særlige kompetenceområder/fagfelter/fag og undervisningens sigte på hhv. bacheloruddannelsen og kandidatuddannelsen.

Undervisningsplanen er en samlet beskrivelse af undervisningen på skolen et enkelt studieår. Den er udgangspunkt for den studerendes muligheder m.h.t. valg af studieafdeling og tværgående undervisning så som kurser, seminarer, forelæsninger m.v. Forud for hvert studieår godkender Studienævnet undervisningsplanen.

2-3.

Indgang til studieafdeling.

Modelbygning ved tegnebordet.

## Studieordningens overordnende bestemmelser

### Adgangskrav

Adgangskrav er beskrevet i Kulturministeriets Bekendtgørelse nr. 58 af 28. januar 1991 “Bekendtgørelse om optagelse på Det Kongelige Danske Kunstakademiets Arkitektskole og Arkitektskolen i Aarhus” og er opdelt i nedenstående to kvoter.

#### Kvote 1

Studentereksamen, Højere forberedelseseksamen, Højere handelseksamen, Højere teknisk eksamen, Gymnasialt indslusningskursus for flygtninge og Bygningskonstruktørexamen giver adgang til optagelse på arkitektstudiets 1. år. Optagelse gennem kvote 1 er baseret på udregning af en mindste eksamenskvote, baseret på forholdet mellem antal ansøgere og antal pladser. 60% optages på skolen via kvote 1.

#### Kvote 2

Ansøgere med dansk adgangsgivende eksamen samt ansøgere med udenlandsk eksamen kan ansøge om optagelse via optagelsesprøve. Hver enkelt ansøgers kvalifikationer vurderes individuelt. De studerende, der er bedst kvalificerede, optages gennem kvote 2, som udgør ca. 40% af Arkitektskolens samlede optag.

### Merit

Kunstakademiets Arkitektskole kan på baggrund af konkrete ansøgninger give merit.

Merit kan gives til studerende efter optagelse. Den studerende skal have gennemført mindst to års dokumenterede studier som er sammenlignelige med den danske arkitektuddannelse ved en arkitektskole, der er anerkendt af den internationale arkitektsammenslutning UIA.

Kunstakademiets Arkitektskole tager efter ansøgning i hvert enkelt tilfælde stilling til merit.

Der kan derudover gives meritgodkendelse for uddannelseselementer gennemført ved andre såvel udenlandske som danske højere uddannelsesinstitutioner. Merit gives efter indstilling fra den studerendes afdeling.

### Korterevarende studieophold

Udenlandske studerende og studerende ved andre højere uddannelser kan søge optagelse som hospitanter. Hospitanter optages for et år, og kan i ganske særlige tilfælde forlænges yderligere et år.

## Uddannelsens mål

- 
- § 1. Formålet med arkitektuddannelsen er på et kunstnerisk og videnskabeligt grundlag at kvalificere den studerende til beskæftigelse som arkitekt inden for den offentlige og private sektor.

Det er arkitektuddannelsens mål at uddanne arkitekter indtil højeste niveau med udgangspunkt i den enkelte studerendes særlige evner og talenter.

Arkitektfaget er placeret i feltet mellem den frie kunstneriske skaben af arkitektoniske udsagn og de samfundsmæssige krav og betingelser, der fordrer viden om tekniske, sociale og økonomiske forhold.

Det arkitektoniske udsagns kvalitet afgøres af, at det både funktionelt, socialt, teknisk og kunstnerisk virker efter hensigten. Det er tillige vigtigt, at det forholder sig bevidst til historiske, kulturelle og ressourcemæssige forudsætninger, samt til den tid og det sted udsagnet placeres i eller refererer til.

Arkitektstudiet er en fortløbende proces. Igennem studiet udvikles evnen til at udvikle idéer og visioner samt omsætte disse til arkitektoniske programmer, der kan danne udgangspunkt for at forme i konstruktion og materiale. Den studerende lærer at tænke, tegne og forme samt at udnytte værktøjets og mediets muligheder.

Teoretiske studier, modelstudier og projektstudier udgør en træning ved studier og forskning i arkitektur.

Tilegnelse af det arkitektfaglige sprog og fagets teori- og begrebsverden på et akademisk niveau udvikler evnen til at generalisere konkrete situationer og at se vante problemstillinger fra nye synsvinkler.

Værkstedsundervisning og brug af værksteder og maskiner i forbindelse med projektstudier giver kendskab til og konkretiserer samspillet mellem projektbeskrivelser i tekst, tegning og model på den ene side og materialitet på den anden – både i skitserings- og projektudviklingsfasen og i realiseringsfasen.

Evnen til - på grundlag af både teoretisk og praktisk indsigt - at forholde sig selvstændigt og kritisk til arkitektoniske udsagn er en forudsætning for den arkitektfaglige arbejdsmetode. Det er projektstudiets sigte, at den studerende lærer en arbejdsmetode, der inddrager såvel analyse som eksperimenter og forsøg. En metode hvis mål er at skabe arkitektoniske helheder, samt at kandidaten kan fungere i fagets praksis og kan videreudvikle sig efter uddannelsens afslutning.

Både udvikling og realisering af projekter er et kompliceret samspil af mange professioners arbejde. Arkitekten bør derfor have kendskab til disse professioners kompetencer og terminologi for at kunne udnytte egne kvalifikationer optimalt. Det tilstræbes, at den studerende opnår erfaring i gruppe- og samarbejde og projektstyring for at sikre den fortsatte professionelle udvikling.

## Studiets opbygning og varighed

**§ 1. Stk. 2.** Arkitektskolen kan give den studerende mulighed for specialisering inden for arkitektfagets hovedområder:

1) Planlægning, 2) Bygningskunst og 3) Design.

**§ 2.** Arkitektuddannelsen er 5-årig og omfatter:

1) En bacheloruddannelse på 3 år  
2) En kandidatuddannelse på 2 år.

**Stk. 2.** De anførte uddannelseslængder i stk.1 angiver det antal studenterårsværk, der skal lægges til grund ved planlægning af uddannelserne. Et årsværk er en fuldtidsstuderens des arbejde i et år.

**Stk. 3.** Et studenterårsværk svarer til 60 point i European Credit Transfer System (ECTS-point)

Arkitektstudiet sigter mod kvalificering inden for arkitektens hovedområder: planlægning, bygningskunst og design samt mod de færdige kandidaters senere professionelle arbejde som arkitekt inden for fagets forskellige grene:

- byplanlægning
- landskabsplanlægning / landskabskunst
- bygningskunst
- restaurering
- design

I forhold til faget er skolen opdelt i studieafdelinger med en differentieret arbejdsdeling. Dette åbner mulighed for personlig profilering, hvor hver enkelt studerende både tilegner sig almene metodiske og kunstneriske kompetencer og dygtiggør sig inden for særlige opgavetyper, specielle metoder og/eller udvalgte færdigheds- og kundskabsområder.



1.  
Forsøgsbyggeriet Maksimal  
Minimering.

Studierne foregår på skolens studieafdelinger. Undervisningen på disse er beskrevet i afdelingsbeskrivelserne trykt i bilag til denne studieordning.

Afdelingen ledes af en studieleder i samarbejde med et rådgivende afdelingsråd.

Forskning og tværgående undervisning foregår ved skolens institutter. Undervisningen på disse er beskrevet i institutbeskrivelserne.

Arkitektskolens forskere er tilknyttet et institut. Institutet ledes af en institutleder.

1.

Birte Lauridsen, Hotel på Manhattan. Afgang 2003

## Uddannelsens bedømmelser / kritikker

### Semesterkritik

Ved afslutningen af hvert semester arrangerer studieafdelingen en gennemgang og kritik af de studerendes studieresultater. Formålet med denne kritik er at evaluere både den enkelte studerende, det enkelte hold og undervisningsenhedens samlede studie- og undervisningspraksis. Den studerendes lærer(e) deltager ved semesterkritikken. Kritikken er en væsentlig del af undervisningen og træner samtidigt den studerende i evnen til at formidle sine studieresultater.

### Semesterudtalelse

Ved afslutningen af hvert semester modtager den studerende en skriftlig udtalelse. Udtalelsen - i daglig tale semesterudtalelsen - indeholder dels en sammenfattende vurdering af den studerendes indsats, niveau og udvikling og dels en pædagogisk vejledning. Efter afslutningen af 1., 5. og 9. semester indeholder semesterudtalelsen råd og vejledning i forhold til opgavevalg og bedømmelsen i det følgende semester.

*Studieaktivitetserklæringen*, som indgår i semesterudtalelsen, omhandler aktivitet i forhold til studieafdelingens studieplan eller et

godkendt individuelt tilrettelagt forløb, herunder tilstedeværelse og godkendte afleveringer. Såfremt der er risiko for negativ ktivitetserklæring, skal studieafdelingen meddele dette til den studerende så tidligt som muligt. En studerende, der to på hinanden følgende gange eller tre gange i alt erklæres “ikke studieaktiv”, kan ikke fortsætte uddannelsen.

Den studerende har mulighed for at få en samtale med læreren på grundlag af semesterudtalelsens indhold.

*Niveauserklæringen* som indgår i semesterudtalelsen repræsenterer en samlet faglig vurdering af den studerendes niveau i forhold til studietrin.

### 1. årsbedømmelse

Ved afslutningen af 2. semester gennemføres en samlet faglig vurdering af den studerendes egnethed i forhold til studiet. Det primære bedømmelsesgrundlag for vurderingen er en portfolio, der repræsenterer og dokumenterer de projekter og opgaver den studerende har udført inden for det første studieår, samt den viden den studerende har tilegnet sig gennem kursusedtagelse.

### Bachelorbedømmelse

Det 3. år afsluttes med besvarelse af en bacheloropgave.

Bachelorbedømmelsen har til formål at vurdere om den studerende har opnået bacheloruddannelsens arkitektfaglige kvalifikationer og arbejdsmetode.

I løbet af 6. semester udarbejder den studerende en bacheloropgave, der ligger til grund for bachelorbedømmelsen.

Bacheloropgaven er et arkitekturprojekt, som dokumenterer erfaring med og evne til at arbejde med arkitektfaglige problemstillinger.



### Afgangsbedømmelse

Arkitektstudiet afsluttes med besvarelse af en afgangsupgave.

Afgangsbedømmelsen har til formål at vurdere om den studerende har opnået kandidatuddannelsens arkitektfaglige kvalifikationer og arbejdsmetode. Afgangsupgaven ligger til grund for afgangsbømmelsen.

Afgangsupgaven er et selvstændigt projekt, som dokumenterer evnen til at arbejde analytisk og projektorienteret med arkitektfaglige problemstillinger.

### Evaluerings af undervisningen

Inden afslutningen af efterårssemesteret foranstalter studielederen at der uddeles evalueringsskemaer til de studerende, samt at disse udfyldes og diskuteres på afdelingen med henblik på forbedring af undervisningen. Studielederen udarbejder sammen med afdelingsrådet en handlingsplan på grundlag af de studerendes evalueringer.

1. + 2.

Yoko Mukai, Et lydskærmende møbel. Afgang 2002

# Bacheloruddannelsen

§ 4. Bacheloruddannelsen er et afrundet uddannelsesforløb, som giver den studerende grundlag for videre studier på kandidatuddannelsen. Bacheloruddannelsen kan endvidere danne grundlag for udøvelse af erhvervsfunktioner.

Stk.2. Bacheloruddannelsen skal give den studerende grundlæggende kundskaber og indsigt i arkitektfaglig teori og metode og opøve den studerendes færdigheder i at omsætte givne forudsætninger og krav - æstetiske, funktionelle, produktionstekniske og økonomiske til arkitektonisk form.

§ 5. Bacheloruddannelsen omfatter:

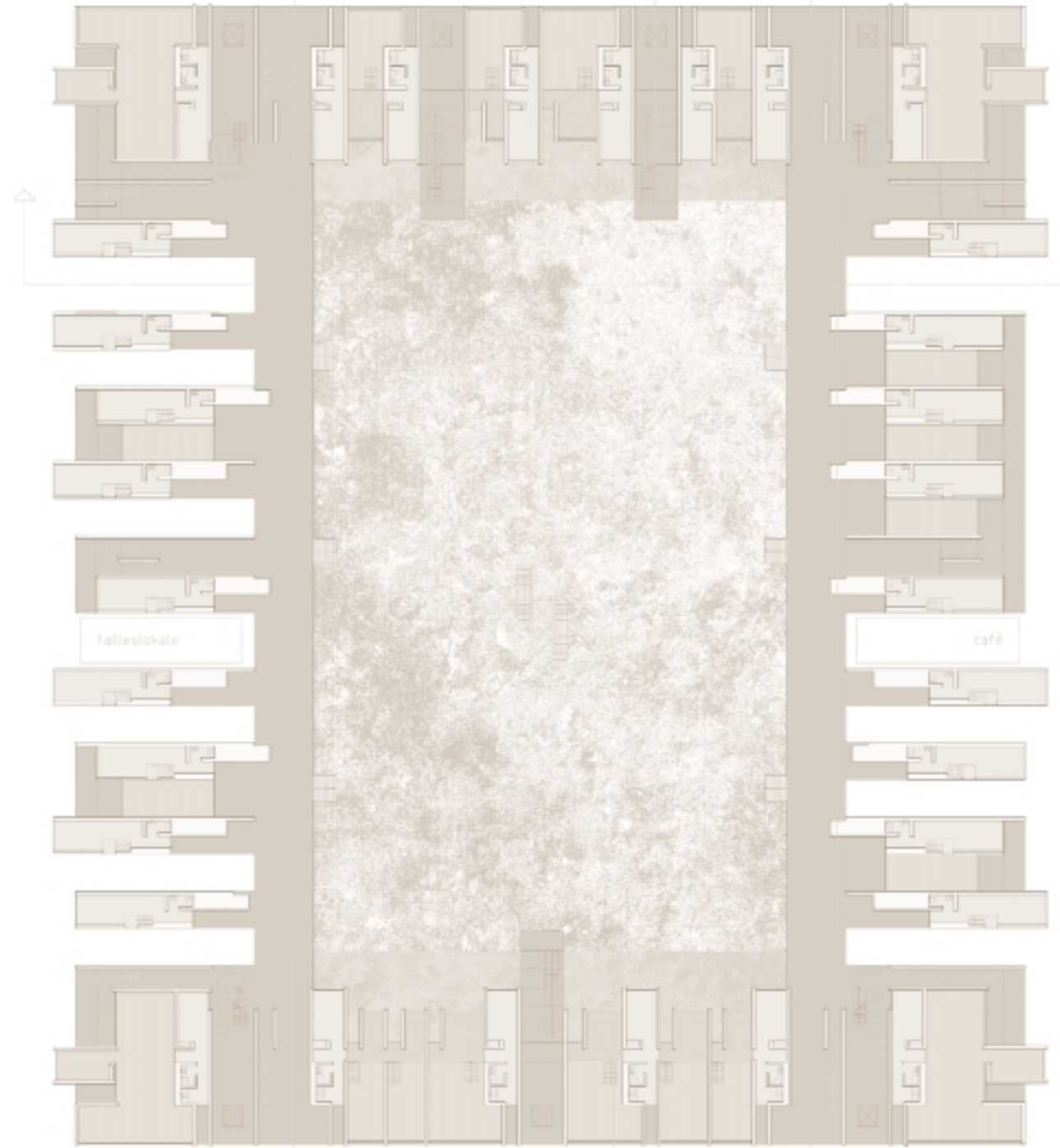
- 1) Projektorienterede opgaver, der udvikler evnen til at arbejde med konkrete arkitektoniske problemstillinger i samfundsmæssig sammenhæng
- 2) Undervisning i arkitektfaglig teori og metode
- 3) Undervisning i arkitektfaglige redskabsdiscipliner
- 4) Bacheloropgave.

## Bachelorforløbet

Gennem projektøvelser skal den studerende blive i stand til at løse basale arkitektoniske problemstillinger inden for forskellige skalaer til udtryksfuld og afklaret form.

Gennem kursusdeltagelse eller andre viden- og færdighedsbaserede aktiviteter skal den studerende i bachelorforløbet tilegne sig basal viden om fagets metode, teknologi, historie, filosofi, æstetik og kommunikation.

Gennem arbejdsprocessen skal den studerende kunne anvende grundlæggende arbejdsmetoder, herunder anvende de nødvendige discipliner, redskaber og medier målrettet og kvalificeret. Den studerende skal ved fremlæggelse af studieresultater tillige kunne formidle og kommunikere projektmaterialet såvel mundtligt som visuelt.



Skolens studieafdelinger tilrettelægger inden for Studieordningens rammer et uddannelsesforløb for de tre første uddannelsesår. De obligatoriske kurser indgår i afdelingens studieplan.

### Indhold og mål for 1. år

Gennem projekter og kursusundervisning undersøges og tilegnes arkitekturens grundlæggende begreber, viden og færdigheder. Rum, form og konstruktion konstituerer arkitekturen. Studiet drejer sig om sted, funktion og oplevelse samt om at skabe rum og form med materiale og konstruktion.

Opgaverne rummer formstudier, studier i rumlig komposition samt studier af sammenhængen mellem struktur og rum.

Kursusundervisningen giver færdigheder i IT-modellering, formel tegning og formidler viden om og arkitekturens og kunstens teori og historie samt giver kendskab til teknik, konstruktion og perception.

### 1. årsbedømmelsen

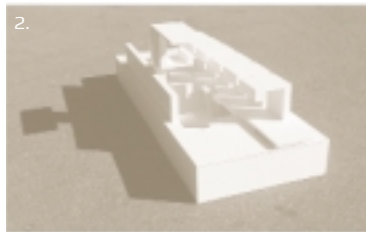
Ved afslutningen af 2. semester gennemføres en samlet faglig vurdering af projekter og opgaver den studerende har udført inden for det første studieår.

Den studerende bedømmes godkendt, såfremt det samlede studie-resultat dokumenterer egnethed for arkitektstudiet. Det indebærer bl.a. at resultatet viser fornemmelse for og engagement i forhold til form- og idédannelse, tilegnelse af viden og færdigheder samt personlig modenhed og faglig åbenhed.

Ved bedømmelsesresultatet ikke-bestået modtager den studerende en kortfattet skriftlig begrundelse for bedømmelsesresultatet. Studerende, der ikke består 1. årsbedømmelsen, går 1. år om.

### Indhold og mål for 2. år

Gennem projekter og kursusundervisning på 2. år studeres arkitekturens store sammenhænge. På tværs af skala studeres sammenhængen mellem del og helhed og sammenhængen mellem form, funktion samt teknologi i videste forstand. Endvidere studeres arkitekturens



sammenhæng med kulturen og tiden.

Kursusundervisningen giver viden om og færdigheder i byggeteknik, materiale, værktøj og proces samt i digital modellering og projektfremstilling. Kurserne i værkanalyse, arkitekturteori og skala omhandler sammenhænge mellem idé og projekt, mellem plan og struktur og stof og detalje.

### Indhold og mål for 3. år

Gennem projekter og videnorienteret undervisning studeres på 3. år grundlæggende temaer og discipliner inden for arkitekturens hovedområder: planlægning, bygningskunst eller design med mulighed for fordybelse inden for ét af områderne.

På studiets 3. år tilrettelægges et antal kurser inden for faglige og tværfaglige temaer, f.eks. kommunikation, arkitekturteori, teknologi, materialitet, by- og planlægningsteori, designteori og innovationsprocesser. Kursernes tema og konkrete indhold kan ændres fra år til år

1. + 2.

Rosa Lind, Strukturplan  
Refshaleøen, 3. år

Peter Schousbo, Studieprojekter  
1. år

under hensyntagen til både afdelingernes undervisningsplanlægning og institutternes prioritering.

Tilegnelsen af teoretisk og praktisk viden på 3. år sker via disse kurser samt via konsulenter, seminarer og studiekredse m.v. Studiefdelingene tilrettelægger ovennævnte aktiviteter i samarbejde med institutterne som en obligatorisk del af studieplanen.

### **Bacheloroppgaven**

Efter 5 godkendte semestres studium kan den studerende tilmelde sig bachelorbedømmelse. Den studerendes lærer giver sine bemærkninger hertil i semesterudtalelsen efter 5. semester.

Portfolio fra de første 5 semestres studier og dokumentation for deltagelse i obligatoriske kurser forelægges afdelingen forud for tilmeldelse til bachelorbedømmelse.

Det 3. studieår afsluttes med besvarelse af en bacheloropgave, der dokumenterer arkitektfaglige kvalifikationer og arbejdsmetoder samt erfaring med og evne til at arbejde sammenfattende med arkitektfaglige problemstillinger og med vægtning i forhold til uddannelsens hovedområder.

Bacheloroppgaven skal være et arkitekturprojekt som dokumenterer, at den studerende kan anvende basal viden om fagets metode, teknologi, historie, æstetik og kommunikation.

Studiefdelingene tilrettelægger det 6. semester og stiller bacheloroppgaven. Den studerende kan dog – under forudsætning af afdelingens godkendelse - selv tilrettelægge semesteret samt programmere og besvare en selvvalgt opgave.

Bacheloroppgaven skal afspejle evnen til at formulere, analysere og besvare en arkitektonisk problemstilling og give svaret udtryksfuld og afklaret form.

### **Bachelorbedømmelsen**

Det 3. studieår afsluttes med besvarelse af en bacheloropgave. Bacheloroppgaven skal dokumentere, at den studerende grundlæggende har udviklet arbejdsmetoder til gennemførelse af arkitekturstudier

(analyse) og løsning af projekter (forslagsstillelse), har tilegnet sig fagets almene viden og færdigheder samt har udviklet evne til at anvende dette i projektopgaver. Bacheloroppgaven skal dokumentere den studerendes færdigheder i at omsætte givne forudsætninger til arkitektonisk form samt den studerendes evne til at behandle problemstillinger i forhold til et hovedområde.

Ved bedømmelsesresultatet ikke bestået modtager den studerende en kortfattet skriftlig begrundelse for bedømmelsesresultatet.

Bedømmelsen finder sted ved studieårets afslutning og i særlige tilfælde ved semesterskift.



1.  
Ulla Hansen, Kontraktfængsel.  
Afgang 2003

### **Bachelorbevis**

Efter bestået bachelorbedømmelse modtager den studerende et bachelorbevis. Beviset angiver de enkelte uddannelseselementer, som den studerende har bestået i ECTS-point og er bilagt et engelsksproget Diploma Supplement. Bachelorbeviset kan rekvireres på engelsk.

# Kandidatuddannelsen

## § 8. Kandidatuddannelsen skal

1. udbygge den studerendes bacheloruddannelse med videregående studier inden for arkitektur og tilgrænsende relevante fagområder
2. sætte den studerende i stand til selvstændigt at anvende arkitektfagets videnskabelig og/eller kunstneriske teori og metode
3. kvalificere den studerende til at udføre og deltage i kunstnerisk og/eller videnskabeligt udviklingsarbejde.

## § 9. Kandidatuddannelsen afsluttes med en afgangsupgave, som er et selvstændigt analytisk projektorienteret og/eller teoretisk studium af en eller flere arkitektfaglige problemstillinger.

**Stk. 2.** Afgangsupgaven skal dokumentere den studerendes færdigheder i at anvende kunstneriske og/eller videnskabelige teorier og metoder under arbejdet med et afgrænset arkitektfagligt emne.

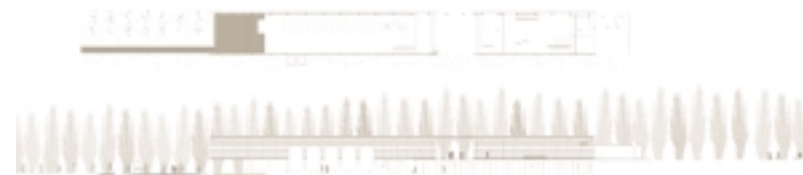
## Adgangskrav

Bacheloruddannelse fra de to danske arkitektskoler er adgangsgivende til kandidatuddannelsen. Studerende med anden bachelor- / kandidatuddannelse kan optages i henhold til nærmere regler.

## Personlig handlingsplan

Efter optagelse på kandidatuddannelsen udarbejder hver studerende en handlingsplan for kandidatforløbet i sammenhæng med afdelingens studieplan og planerne for den tværgående undervisning. Den studerende beskriver målet og udarbejder en personlig handlingsplan for kandidatforløbet faglige indhold og aktiviteter inklusive evt. udlandsophold, praktik eller kurser ved andre uddannelser.

1.



2.



3.



1. - 3.

Anders Halgreen Sørensen,  
Et æbledestilleri på Fejø.  
Afgang 2003

May Winkelmann, En biograf på  
Islands Brygge. Afgang 2003

Ditte Rode, Institution.  
Afgang 2003



1.

Peter Eigil Holm Olsen  
Beton-elementsystem til store  
overdækninger. Afgang 2003

### Kandidatforløbet

Kandidatuddannelsen bygger indholdsmæssigt videre på bacheloruddannelsen, og udvikler den studerendes kunstneriske evner og arkitektfaglige kompetencer til et højere niveau.

Kandidatuddannelsens sigte er at udvikle den studerendes evner til selvstændig kunstnerisk, videnskabeligt funderet bearbejdning af et afgrænset arkitektfagligt emne.

Gennem kursusdeltagelse eller andre viden- og færdighedsbaserede aktiviteter skal den studerende i løbet af kandidatforløbet tilegne sig teoretisk viden og praktiske færdigheder på højt niveau inden for udvalgte områder (personligt fokus) i relation til et eller flere af fagets hovedområder og grene: byplanlægning, landskabsarkitektur / havekunst, bygningskunst, restaurering og design.

Kandidatforløbet afsluttes med besvarelse og bedømmelse af en afgangsupgave.

Studieafdelinger og institutter tilrettelægger iht. Studieordningens rammer uddannelseselementerne til kandidatdelen herunder både teoretiske og praktiske opgaver.

### Indhold og mål for 4. – 5. år

I projektarbejde arbejder de studerende kritisk og visionært med konkrete og almene problemstillinger, dvs. at de studerende ved at forholde sig til samfundsrelevante emner skal kunne besvare arkitektoniske spørgsmål på forskellige skalatrin.

Gennem arbejdsprocessen i kandidatforløbet øver den studerende sig i og bliver fortrolig med at anvende arkitektfagets teori og metode til både praktisk og teoretisk at indkredse problemer og udvikle løsninger. Løsningerne skal fremstå som konsistente arkitektoniske udsagn.

Den studerende skal opnå viden om og øvelse i formidling og kritik af arkitektoniske udsagn såvel mundtligt som skriftligt samt være i stand til at redegøre for de processer, der fører til en kunstnerisk, arkitektonisk syntese.

### Tilmelding til afgang

Den studerende kan melde sig til afgang, dvs. udarbejdelse af en afgangsupgave, inden for en tre måneders periode og efterfølgende bedømmelse.

For at kunne tilmelde sig afgang, skal den studerende have været studieaktiv ved den pågældende undervisningsenhed mindst ét semester forinden.

### Godkendelse af afgangsprogram

Den studerende kan løse en stillet eller en selvvalgt opgave.

Ved besvarelse af stillet opgave bruges programgodkendelsesmødet til at drøfte eventuelle tvivsspørgsmål og muligheder for særlig vægtning i forhold til den studerendes intentioner og forudsætninger (portfolio).

Ved selvvalgt afgangsupgave udarbejder og fremlægger den studerende et program for denne. Opgaveprogrammet drøftes i lyset af den studerendes portfolio og intentioner med opgaven.

Program for afgangsupgaven skal godkendes af censorgruppen som forudsætning for at den studerende kan blive bedømt.

I forbindelse med godkendelse af afgangsprogram gennemgås den studerendes portfolio, der bl.a. indeholder opgaver udført på studiet samt dokumentation for den studerendes arbejdsmetode. Censorgruppens gennemgang af portfolien ligger til grund for godkendelse af den studerendes program for afgangsupgaven.

### Afgangsupgaven

Kandidatuddannelsen afsluttes med besvarelse af en afgangsupgave.

Afgangsupgaven er et selvstændigt praktisk og/eller teoretisk projekt. Afgangsupgaven skal dokumentere den studerendes evner til kunstnerisk og analytisk bearbejdning af et afgrænset arkitektfagligt emne med fordybelse i forhold til fagets grene og ønske om personlige spidskompetencer.

### Afgangsbedømmelse

Afgangsupgaven skal dokumentere, at den studerende har ført et selvstændigt videregående arkitekturstudium (analyse / forslagsstilling) frem til et professionelt niveau, dvs. at den studerende både behersker fagets almene kompetencer i bredden og har tilegnet sig særlige spidskompetencer; behersker fagets metode og kan deltage i kunstnerisk eller videnskabeligt udviklingsarbejde. Dette indebærer bl.a., at den studerende kan inddrage specialviden fra andre fag i den kreative proces. Afgangsupgaven skal tillige dokumentere evnen til at anvende arkitektfagets teori og metode til både praktisk og teoretisk at stille spørgsmål og formulere svar, der fremstår som konsistente arkitektoniske udsagn.

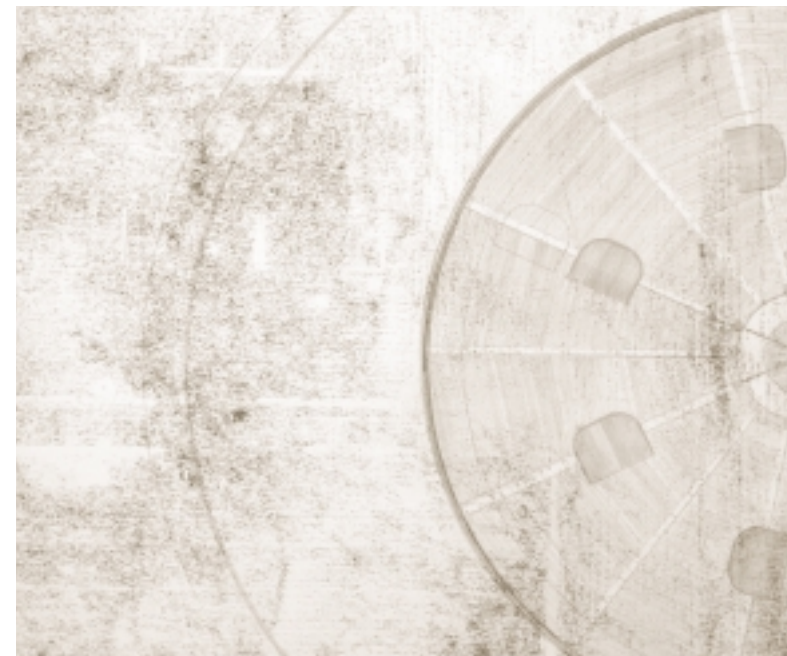
Ved bedømmelsen redegør den studerende for arbejdsprocessen og dokumenterer evnen til at formidle arkitektoniske udsagn sprogligt (mundtligt og skriftligt) og visuelt (billede, film, tegning og model); analogt og digitalt.

Bedømmelsen finder sted to gange årligt og foretages af en lærer og tre censorer.

Ved bedømmelsesresultatet ikke-bestået modtager den studerende en kortfattet skriftlig begrundelse for bedømmelsesresultatet.

### Afgangsbevis

Efter bestået kandidatbedømmelse modtager den studerende et afgangsbevis. Beviset angiver de enkelte uddannelseselementer, den studerende har bestået i ECTS-point og er bilagt et engelsksproget Diploma Supplement. Afgangsbeviset kan rekvireres på engelsk.



1.  
Filippa Berglund, En passage  
gennem byen efter en krig.  
Afgang 2003

## Undervisnings- og studieformer



De studerende er tilknyttet en studieafdeling, hvor deres primære arbejdsplads vil være ved tegnebordene. De følger studieafdelingens studieprogram eller planlægger og følger et selvprogrammeret semesterforløb. Studieprogrammerne planlægges som integrerede opgave-/semesterforløb, som indeholder projektøvelser og en række forudsætningsstudier og er baseret på både gruppe- og individuelt arbejde.

1.

### Projektarbejde

Studiet er struktureret omkring projekter af forskellig længde og med varierende studiemæssigt sigte. Projekt opgaver kan løses individuelt eller i gruppe og det tilrådes, at den studerende mindst én gang i studieforløbet gennemfører et projektforsøg som gruppearbejde. Projektarbejdet giver den studerende øvelse i arkitektonisk forslagstillelse med den for arkitekter typiske repræsentation i form af beskrivelse, tegninger, modeller, fotos etc. Det giver rutine i introducerede discipliner og færdigheder, og det animerer til at opnå nye. I projektperioden mødes lærer og studerende ved tegnebordene i en faglig dialog om projektet og dets fremdrift. Projektarbejde er ramme om udvikling af en arkitektfaglig arbejds metode.

I forbindelse med udarbejdelse af projekter arrangeres kritik for studiehold, hvor hver enkelt studerende eller studiegruppe fremlægger resultater af arbejdet med henblik på dialog om problemstillinger og emner af betydning for projektets udvikling. Studieholdets lærer(e) deltagere sammen med eventuelle gæstekritikere. Projektkritiker i årets løb er en væsentlig del af undervisningen og danner grundlag for studieafdelingens bedømmelse af den studerendes aktivitet og niveau. Hvert projektarbejde afsluttes med fremlæggelse, gennemgang og kritik.

Kursus i Arkitekturens Ide' og  
Historie

I skitseopgaver opøves og afprøves evnen til hurtigt at formulere en idé og at bearbejde den skitse mæssigt, så den kan vurderes og diskuteres uden yderligere forklaring. Skitseopgaver stilles som regel på tværs af årgange og vil være uden lærervejledning.

### Opgavetyper

Teoretisk-analytisk opgaver sigter mod at opøve kompetencerne i systematisk og reflekteret dataindsamling, kildesøgning, metodevalg, forklaringsmodeller etc. og systematisk fremstilling i diskursiv form.

Praksisorienterede opgaver sigter mod at opøve evnen til forslagsstillelse med sammenhæng fra helhed til detalje, med hovedvægt på detaljering og teknisk-funktionel konkretisering, svarende til fagets konventioner.

### Kursusundervisning

Tegnebordsundervisningen suppleres med kurser, hvor grundlæggende viden og færdigheder læres. Kurser kan have form af længerevarende, dagslange forløb eller kortere perioder som f.eks. forelæsninger, litteraturstudier, studiekredse og studierejser. De kan være uafhængige kursusblokke primært på bachelordelen eller integreret i længerevarende projektforsøg.

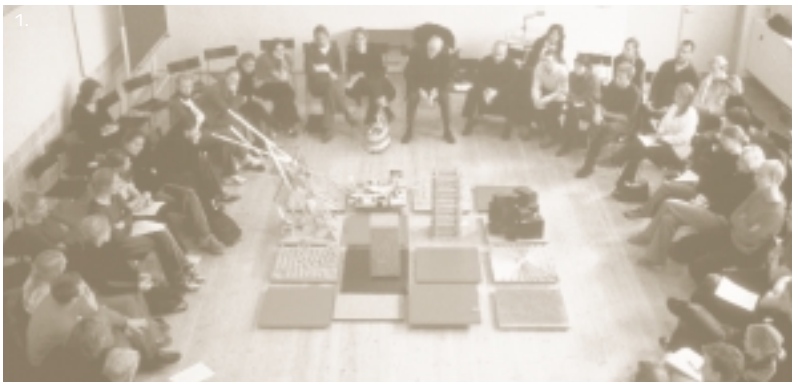
På bacheloruddannelsen vil de fleste kurser være obligatoriske, men den studerende og afdelingen kan i begrænset omfang supplere studiet med andre kurser.

På kandidatdelen vil den studerende i højere grad skulle tilrettelægge sit studium og dermed sit kursusvalg selv.

Kurserne udbydes af institutterne evt. i samarbejde med andre højere uddannelsesinstitutioner og beskrives mht. indhold og varighed (ECTS-point).

### Konsulentbistand

Specialviden inddrages direkte i opgaveløsningen ved, at den studerende eller studieafdelingen opsøger konsulenter til diskussion af spørgsmål i forbindelse med den arkitektoniske bearbejdning af projektopgaven.



### Studiekredse og seminarer

Studiet af specielle faglige temaer knyttet til en opgave eller et opgaveforløb kan foregå som studiekredse eller seminarer, hvor deltagerne yder en aktiv indsats med bidrag til den faglige dialog.

### Praktik

Elementer af arkitektuddannelsen kan erstattes med gennemførelsen af praktik. Der kan maksimalt erstattes uddannelseselementer op til et semesters varighed.

Det tilrådes, at den studerende i løbet af studiet er i praktikophold eller på anden måde tilegner sig praktisk arkitektferaring.

Målet er, at den studerende:

- får indsigt og træning i fagets udøvelse,
- indgår i samarbejdssituationer med teknikere og andre specialister,
- får viden om fagets udøvelse, der gør det lettere for den studerende at sætte sig personlige mål for det videre studium
- får lejlighed til at skabe sig et professionelt netværk.

I praktikperioden udarbejder den studerende en logbog, der dokumen-



terer arbejdet i praktikperioden. Studiefaculteten godkender praktikudbyttet og indstiller dets ECTS-normering til Studiefaculteten.

Studiefaculteten administrerer forhold vedr. praktik og er behjælpelig med at formidle kontakt til potentielle praktikpladser.

### Studierejser

Fagets karakteristiske anvendelse af abstraktioner og formelle repræsentationer gør det vigtigt at møde arkitekturens udsagn og manifestationer i fuld størrelse, hvor de er. Studierejserne er derfor et fast element i studieafdelingernes studieplaner. Ud over den fysiske arkitektoniske konfrontation er der på studierejserne tid og mulighed for en friere diskussion af de specifikke udsagn og om faget generelt.

### Ekskursioner

Ekskursioner er korte besøg på tegnestuer, byggepladser, udstillinger, byggerier o. lign. og er én blandt flere kilder til viden om arkitektur og byggeriets vilkår.

Ekskursioner giver f.eks. kendskab til virkeligheden på byggepladsen og møde med arkitekten midt i virkeliggørelsesprocessen. Her kan studerende opleve det arkitektoniske udsagn finde sin endelige form.

1. + 2.

Projektgennemgang

Tegnesal

## Diverse regler

### Dispensation

Skolen kan dispensere fra regler i Studieordningen, der alene er fastsat af skolen selv. Sådanne dispensationer skal godkendes af Skolerådet. Dispensation fra skolens regler og retningslinier kan gives efter personlig skriftlig ansøgning til Studieforvaltningen i hvert enkelt tilfælde.

### Registrering

Nye studerende, gæstestuderende og studerende overflyttet fra andre uddannelsessteder skal ved studiets begyndelse udfylde et oplysningskort og aflevere et foto til skolens kartotek.

Den studerende har pligt til at melde adresseforandring til enten Studieforvaltningen eller Studiefdelingen.

### Bortvisning

Studerende der misligholder skolens faciliteter: værksteder, auditorier, kantine og studielokaler og skolens materiel pådrager sig erstatningsansvar og kan i særligt grove tilfælde bortvises fra skolen (se i øvrigt skolens ordensregler, de så kaldte Spilleregler).

Studerende der groft tilsidesætter skolens ordensregler bortvises fra uddannelsen med øjeblikkelig virkning.

### Konkurrencer

Konkurrencer er et godt indslag i studiet under forudsætning af, at det enten indgår i afdelingens studieplan eller at den studerende aftaler deltagelse med læreren.

Studieafdelingerne definerer rammer for deltagelse, lærervejledning og evt. ECTS-points m.h.t. studerendes deltagelse i konkurrencer i studietiden.

### Studiets økonomi

Undervisningen i grunduddannelsen er gratis, men den studerende må selv afholde udgifter til tegnerekvisitter, personligt værktøj, undervisningsmaterialer, litteratur og studierejser. Skolen stiller kun undtagelsesvis materialer til rådighed.

### Orlov

Studerende kan søge orlov for et eller højst to semestre ad gangen og altid fra semestrets start til slut - maksimalt to år i alt. Der kan ikke opnås orlov første studieår.

### Udveksling

Det er muligt for studerende at tage en del af deres uddannelse på en udenlandsk skole. Kunstakademiets Arkitektskole samarbejder med en række arkitektskoler i Europa inden for Erasmus/Sokrates-programmet, med skoler i de nordiske lande inden for Nordplus-programmet samt med enkelte skoler uden for Europa. Henvendelse vedrørende udveksling skal ske til Internationaliseringssekretariatet.

## Overgangsbestemmelser

Nærværende Studieordning erstatter “Studieordning 99”.

For studerende, der er påbegyndt studiet i 2002 eller senere, gælder bekendtgørelsen fra juni 2002 i nærværende Studieordning.

For alle studerende, der er påbegyndt studiet 1. september 2001 eller tidligere, gælder bekendtgørelsen fra 1991 og de dertil knyttede regler. For studerende, der er påbegyndt studiet i 1999, 2000 og 2001 gælder tillige “Studieordning 99”, som er skolens uddybning af 1991-bekendtgørelsens almene bestemmelser.

Studerende der har påbegyndt studiet iht. den tidligere bekendtgørelse søges hurtigst muligt overført til den nye bekendtgørelse, hvilket sker efter følgende retningslinjer.

I 2003 gennemføres den sidste 1. delsbedømmelse. Fra 2004 bedømmes alle studerende iht. den nye bekendtgørelses og studieordnings bestemmelser.

I januar 2004 gennemføres den sidste afgang iht. bekendtgørelsen fra 1991 og de dertil knyttede regler for bedømmelse. Fra og med juni 2004 gennemføres afgangsbetømmelsen alene iht. bekendtgørelsen fra juni 2002 og nærværende Studieordning, samt de dertil knyttede regler.

