

Kunstakademiets Arkitektskole er en højere uddannelsesinstitution under Kulturministeriet. Det er skolens mission gennem uddannelse og forskning i arkitektur at skabe grundlag for høj kvalitet i menneskers fysiske omgivelser.

ARKITEKTUR**FORSKNING** KUNSTAKADEMIETS ARKITEKTSKOLE **2009/2010**

2 Introduktion

FORSKNINGSEKSEMPLER

- 4 Byplanlægning som urban medicin
- 8 Forandringsbaseret arkitektur er bæredygtig arkitektur
- 12 Kunsten at sammenføje et møbel
- 16 Klima og COP15 på Kunstakademiets Arkitektskole
- 20 Tektonisk bæredygtig byggekultur
- 24 Byspredning og uformelle bosættelser syd for Sahara
- 28 Hvad vil vi med de offentlige byrum

FORSKNINGSOVERSIGTER 2009

- 33 Forskerskolen
- 34 Eksterne forskningsbevillinger
- 35 Konference-og tidsskriftartikler
- 37 Monografier og antologier
- 39 Udstillinger

- 40 Kontaktoplysninger



SVEN FELDING
Rektor, arkitekt

Kunstakademiets Arkitektskoles forskning spænder bredt. Fra det enkelte møbel til store, udstrakte landskaber. Hele tiden med fokus på sammenhængen mellem disse skalamæssige yderpunkter og i en dialog mellem analyse og værk, teori og stoflighed. Med denne publikation ønsker vi at give et indblik i forskningen på Kunstakademiets Arkitektskole i 2009/2010, og præsentere udvalgte forskningsprojekter, der tilsammen illustrerer bredden af skolens forskning.

Hvordan udvikler vi landskaber, samfund, byer, bygninger og dermed rammerne for vores fysiske livsbetingelser, så de lever op til kravene om bæredygtig ressourceanvendelse og funktionalitet, og samtidig er smukke at se på? Hvordan skaber vi sunde og inkluderende sociale rammer ud fra en

langsigtet økonomisk planlægning? Disse spørgsmål løber som en rød tråd gennem Kunstakademiets Arkitektskoles arkitekturforskning.

Et af de præsenterede projekter omhandler bæredygtig teknologi og byggekultur, og hvordan nutidens byggeri kan leve op til de aktuelle krav om energireduktion i byggeriet. Et andet eksempel demonstrerer, hvordan byggelementer kan skilles og monteres fleksibelt, og dermed gøres anvendelige og ressourcebesparende over tid. Et forskningsprojekt handler om, hvordan byrumsarkitektur kan være aktive og anspore til fysisk udfoldelse, og dermed være med til at afhjælpe det stigende overvægtsproblem i Danmark, mens undersøgelser af uformelle bosættelser i Mozambiques hovedstad, Maputo, sætter

FORSKNING I ARKITEKTUR MÅ FORMIDLES MED MERE END ORD

fokus på et presserende problem i den 3. verden i forhold til uplanlagt byspredning. Principper bag den danske møbeltradition bliver formuleret og præsenteret med henblik på at inspirere unge møbelkunstnere til at forny den fornemme danske møbeltradition. Og endelig beskriver publikationen tre kommende ph.d.-stipendier, der skal undersøge forholdet mellem politik og offentligt byrum.

Som optakt til COP15, FN's klimatopmøde i København, der fandt sted i december 2009, fokuserede Kunstakademiets Arkitektskole på formidling af forskningsaktiviteter inden for klimaområdet. Formidlingen fandt sted gennem udstillinger, konferencer og bogudgivelser, og skolen blev i dagene under COP15 centrum for et internationalt arkitekturtræf med fokus på arkitekturens

"grønne" rolle. Skolens aktiviteter i den forbindelse beskrives under temaet "Klima og COP15 på Kunstakademiets Arkitektskole".

Bagerst er publikationen forsynet med nøgletal for skolens eksterne finansiering og forskningspublicering samt en oversigt over nye og dimitterede ph.d.-studerende. Nogle af de nytilkomne ph.d.-studerende er finansieret af Kunstakademiets Arkitektskoles midler, andre i samarbejde med private fonde, virksomheder og statslige forskningsråd. Det øgede forskningssamarbejde med erhvervslivet har vist sig at være en stor succes, som løbende udvikler sig i omfang og relevans.

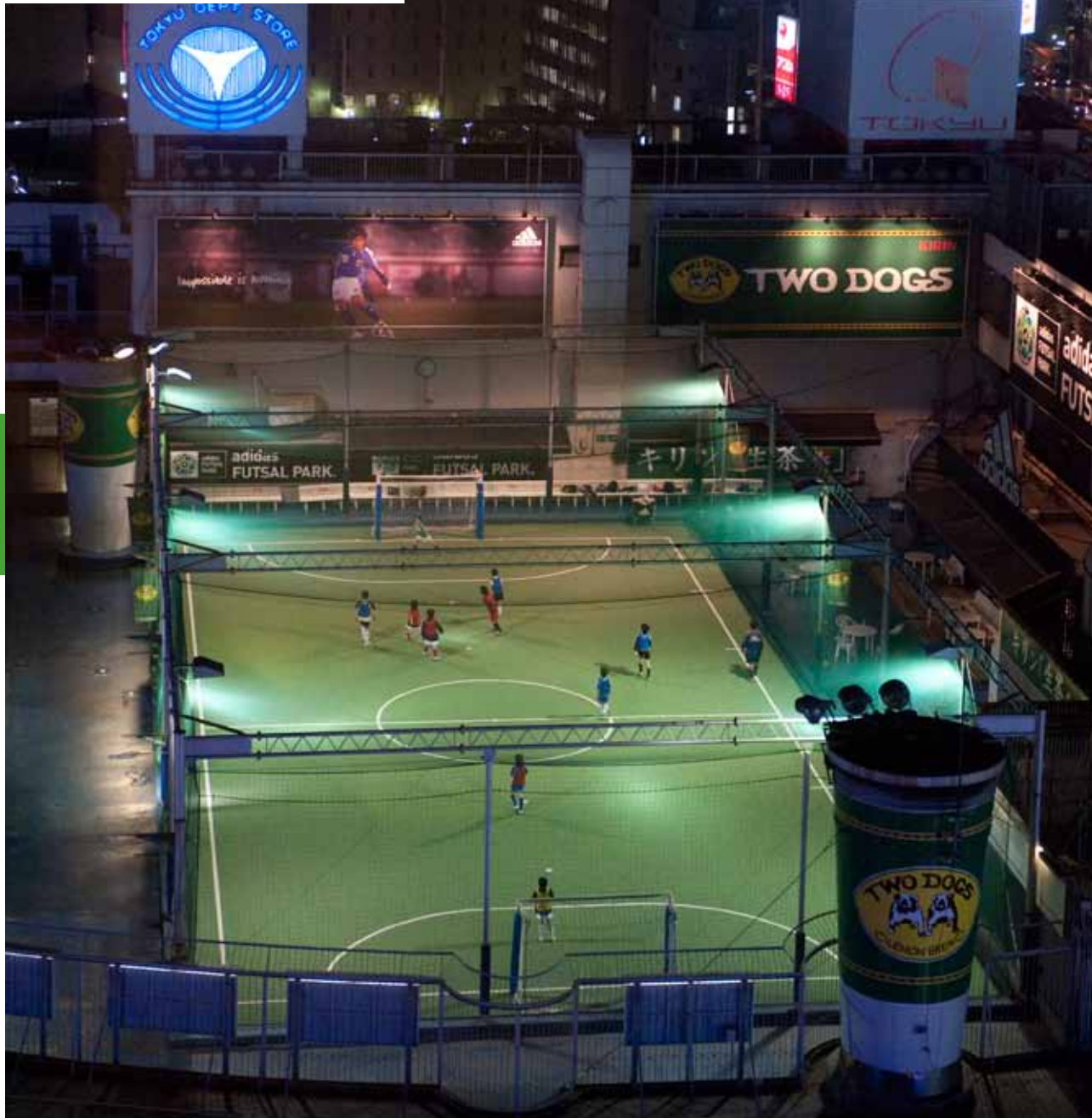
Fra 2008 til 2009 fordobledes omsætningen af den eksternt finansierede forskning. Det har muliggjort, at der i 2009 og 2010

kunne sættes endnu flere nye og spændende forskningsprojekter i gang. Midlerne er tilfaldet skolens forskere fra det forskningsrådgivende system og private fonde, og er ofte bevilget til projekter, som forskerne laver i samarbejde med kolleger fra andre uddannelsesinstitutioner nationalt såvel som internationalt. Det eksterne samarbejde er vitalt for forskningen på skolen. Ligesom forskningen er det for skolens studerende.

Med denne publikation ønsker vi at give en bred læserskare indblik i, hvor rig arkitekturforskningen er. Ved at formidle forskningsaktiviteterne på Kunstakademiets Arkitektskole er det håbet at skabe yderligere interesse for dialog og samarbejde mellem arkitekturforskningen og det samfund, den er en del af. God læselyst!

TAGET SOM BOLDBANE Shibuya, Tokyo

I Japan har man flere steder, blandt andet grundet pladsmangel og dyre grundpriser, valgt at etablere nogle mindre boldbaner på tagflader rundt om i byerne. Aktiviteter på tagfladerne kan være med til at skabe en levende by med mange aktive lag. Her ses "Adidas Soccer Field."



EN STOR DEL AF DANSKERNE VEJER FOR MEGET OG BEVÆGER SIG FOR LIDT, OG DET GÅR HÅRDT UD OVER FOLKESUNDHEDEN OG DERMED DEN GENNEMSNITLIGE LEVEALDER I DANMARK. TÆNKER MAN FOLKESUNDHED OG FYSISK AKTIVITET IND I BYPLANLÆGNINGEN, KAN MAN GIVE BEFOLKNINGEN **BEDRE MULIGHEDER FOR AT UDFOLDE SIG FYSISK** – OG DET LIGE UDEN FOR GADEDØREN.

BYPLANLÆGNING SOM **URBAN MEDICIN** ET IDÉKATALOG



RENÉ KURAL
Arkitekt MAA, ph.d.

René Kural er lektor og leder af Center for Idræt og Arkitektur på Kunstakademiets Arkitektskole.
rene.kural@karch.dk / 3268 6140

Et idékatalog udgivet i 2009 fra Center for Idræt og Arkitektur på Kunstakademiets Arkitektskole med titlen "Aktiverende arkitektur og byplanlægning" indeholder halvtreds internationale eksempler på, hvordan man med forholdsvis lette indgreb kan gøre eksisterende byrum mere aktive og bevægelsesfremmende – og dermed medvirke til at give befolkningens sundhed et løft. Man kan f.eks. bygge skaterbaner under motorvejsbroer, anlægge boldbaner på industribygningers tage, skabe grønne kiler mellem husblokke, og dermed stimulere til cykling, løb og leg eller lave flydende broer i havne, som kan anvendes til udspring eller yoga ved solopgang.

Idékataloget er resultatet af forskningsprojektet "Aktiverende arkitektur og byplanlægning" på Center for Idræt og Arkitektur

og er udarbejdet af forskningsassistent, arkitekt Rasmus Andersen. Forskningsprojektet blev søsat i 2008 på foranledning af Indenrigs- og Socialministeriet. Ønsket var et idékatalog med konkrete planlægningsværktøjer, som kommunerne kunne tage udgangspunkt i, når de skulle bygge eller genanvende eksisterende byrum. Det var en oplagt opgave at kaste sig over for Center for Idræt og Arkitektur, der med centerleder René Kural i spidsen igennem en årække har forsket i forholdet mellem fysisk aktivitet og arkitektur.

Idræt uden for gadedøren

"Danskernes idrætsønsker er karakteriseret ved, at lysten til at dyrke sport og motion stiger, jo kortere transporttiden er til et idrætsanlæg", forklarer René Kural. "Man kan derfor spørge, om arkitekter og



CENTER FOR IDRÆT OG ARKITEKTUR

Center for Idræt og Arkitektur blev oprettet i et samarbejde mellem Lokale- & Anlægsfonden og Kunstakademiets Arkitektskole i 2002. Centret beskæftiger sig med sammenhængen mellem idræt, kropskultur, arkitektur og fysisk planlægning.

Centrets hovedformål er at skærpe den arkitektoniske kvalitet inden for byggeri til idræts-, fritids-, sundheds-, lærings- og kultursektoren gennem forskning, formidling og rådgivning.

WWW.CIACPH.DK



HAVNEN SOM AKTIVITETSROM Refshaleøen, København

Et kajanlæg på en 6000 kvadratmeter stor grund er blevet tilført sand, træplateauer og planter og er dermed blevet transformeret til et strandområde, hvor der er skabt mulighed for minigolf, frisbee og volley. Den nemme adgang til vandet giver også mulighed for f.eks. svømning, kano og kajakpolo.



byplanlæggere i kommunerne så ikke bare kan fordoble antallet af de 1500 standardhaller, vi har i Danmark, og dermed lægge år til borgernes gennemsnitsalder. Men det er næppe løsningen, for standardhallen afspejler ikke danskernes aktivitetsmønstre i dag. Danskerne er mest aktive i rum, som ligger lige uden for gadedøren: veje, fortove, cykelstier, parker, skove osv. Ved at planlægge byerne med større omtanke kan man med relativt få midler fremme "det gode liv", hvor muligheder for fysisk aktivitet øges, og hvor der samtidig skabes et bedre udgangspunkt for social interaktion og kulturel udveksling. Det er en form for byplanlægning, der kaldes "Urban Medicine".

Fra ideer til planlægning

Idékataloget er inddelt i en række temaer, der tager udgangspunkt i velkendte ude-

rum: pladser, parker, de blå rum, forbindelser, overskudsarealer, parkeringspladser, tidligere industrielle områder, tagfladen og facader, boligområder, erhvervsområder, byrumsinventar og skoler. Til hvert tema hører konkrete eksempler på, hvordan sådanne områder kan optimeres i forhold til at fremme fysisk aktivitet. Derudover indeholder bogen et afsnit om planprincipper, som opridser de fremgangsmåder, der ligger til grund for omskabelse af byrum. Processen går fra kortlægning (analyse af lokalområdets faciliteter, demografiske sammensætning mv.), programmering (hvilke aktiverende greb ønskes?) til nedslag (valg og placering af aktiviteter). Samtidig fungerer bogen som et kvalitetsredskab, idet forskellige ikoner illustrerer, hvad der fungerer godt ved de valgte rum – eller hvordan de kan forbedres.

Publikationen henvender sig til politikere, planlæggere, arkitekter, rådgivere, investorer og alle, der har interesse i at udvikle aktive byrum. Foreløbig har Danmarks Idrætsforbund og Indenrigs- og Socialministeriet besluttet at arbejde videre med metoderne fra bogen, og de har igangsat projektføreløb til to nye byrum i Svendborg og Århus, som Center for Idræt og Arkitektur har ansvaret for at udføre. Processen vil bestå af workshops, hvor de lokale borgers ideer vil blive inddraget i de enkelte forslag. Når skitseforslagene til omdannelserne af byrummene i de to kommuner er på plads, bliver de udgivet i to brochurer, der vil ligge i forlængelse af idékataloget "Aktiverende arkitektur og byplanlægning" og demonstrere, hvordan denne kan anvendes i praksis. Et tagselvord for kommuner med sunde ambitioner!

BEVÆGELSESROM PÅ TAGET Passagerterminal, Yokohama

Passagerterminalen i Yokohama, Japan, er med sine 400 meter i længden et af byens mest udstrakte bygningsværker. Foreign Office Architects har skabt et offentligt uderum på taget af terminalen, der med sin flydende geometri opfordrer til bevægelse og punktvis ophold. Dette krøllede og brusende landskab af foldede teaktræsbakker, græsflader, bænke og amfiteatre er et af de mest benyttede byrum i Yokohama til jogging, flirten, picnic eller blot til at komme på afstand af byens skyskrabere.



FRA RESTAREAL
TIL BEVÆGELSESROM

FORMMÆSSIG AKTIVERING Tokamachi-shi, Japan

“Asphalt Spot” i Tokamachi-shi er oprindeligt et udendørs udstillingsområde integreret i et parkeringsareal, der er formet som et kuperet landskab med mindre bakker og forhøjninger. Et landskab der indbyder til uformel leg og udforskning.



HVORFOR KUN
PARKERING?

FORANDRINGSBASERET ARKITEKTUR ER BÆREDYGTIG ARKITEKTUR

VI LEVER I OMSKIFTELIGE TIDER – OG DET ER VIGTIGT, AT ARKITEKTUREN FØLGER MED. ET ERHVERVSPHD-PROJEKT UNDERSØGER, HVORDAN ARKITEKTUREN KAN GØRES FLEKSIBEL OG FORANDRINGSBASERET, OG HVORDAN DENNE FREMGANGSMÅDE KAN VÆRE MED TIL AT FORLÆNGE **EN BYGNINGS HOLDBARHED** OG GØRE DEN MERE BÆREDYGTIG.



SØREN NIELSEN
Arkitekt MAA

Søren Nielsen er ErhvervsPhD-studerende ved Kunstakademiets Arkitektskole i samarbejde med Tegnestuen Vandkunsten. Hans ErhvervsPhD-projekt er forankret i arkitektskolens Center for Industriel Arkitektur, CINARK, som forsker i industrialiserede byggeprocesser og teknologier.
soren.nielsen@karch.dk / 6040 2757

Hvordan sikrer vi, at det byggeri, der opføres i dag, er noget, som danskerne finder nyttigt at bo eller arbejde i om 25 eller 50 år? Hvordan kan byggeriet, som traditionelt er en meget fastlåst størrelse, gøres så fleksibelt, at vi kan rykke rundt på bygningskomponenterne, og dermed skabe bygninger, der svarer til skiftende tiders behov og nye teknologiske landvindinger? Og hvordan hænger denne fleksibilitet i bygningskonstruktionen sammen med ønsket og kravet om bæredygtigt byggeri?

Det er nogle helt centrale spørgsmål, som arkitekt Søren Nielsen fra Tegnestuen Vandkunsten og ErhvervsPhD-studerende ved Kunstakademiets Arkitektskole stiller i sit forskningsprojekt "Adaptiv arkitektur og bæredygtighed." Her undersøger han, hvordan byggeri kan være så ressourcebe-

varende som muligt, og samtidig bevare en høj arkitektonisk kvalitet.

Holdbar fleksibel arkitektur

Søren Nielsen mener, at der er to helt centrale faktorer, der spiller ind: For det første skal bygningen have en identitet, der er så attraktiv, at brugere og offentligheden ønsker at bevare den, dvs. den skal være udformet på en social og æstetisk tilfredsstillende måde. Derudover skal de enkelte dele kunne monteres fleksibelt, så delelementer kan tages ud og genbruges. Her er pointen at udvikle fremgangsmåder, så husets dele kan genanvendes uden at materialer går til spilde. "Det bliver helt elementære metoder som f.eks. boltsamlinger og friktionsfastgørelse, som skal erstatte f.eks. betonstøbninger og limankre, som er flittigt anvendt i dag. Foruden ressourcebesparel-



sen ved genanvendelse bliver designet potentielt distribuerbart, hvilket betyder, at brugerne af bygningen selv har mulighed for at foretage tilpasninger og ændringer”, siger Søren Nielsen. Hermed peger han på en stor sidegevinst ved fleksibiliteten, nemlig brugerens egen indflydelse på bygningsens form. Det er en kontroversiel tilgang til bygningsværket, fordi den sætter spørgsmålstegn ved den gængse opfattelse af ophavsretten til det arkitektoniske værk.

De funktionsbestemte bæredygtigheds-løsninger er en faldgrube

Hvordan modsvarer fleksibiliteten så kravet om bæredygtighed? Søren Nielsen forklarer: ”Inden for de seneste årtier har det blandt stjernearkitekter været en fremherskende trend at skabe bygningsværker, der har været ekstremt kreative i deres form-



HUSET SOM ÅBEN ARKITEKTUR Projekt til bolig+ konkurrence 2009

Et eksempel på en åben komposition, hvor en gradvis udskiftning af bygningsdele bliver en del af arkitekturen. Den illustrerede bygning har en lagdelt struktur, hvor man ved brug af enkle samlingsmetoder kan udskifte dens komponenter over tid. På den måde kan bygningen både være tilpassningsdygtig over for nye behov og genanvende materialer. Et hus som ”et åbent værk”.



DISTRIBUERET DESIGN Quint Monroy, Santiago

Alejandro Aravenas: "Elemental – Quint Monroy", Santiago, Chile, er et eksempel på "distribueret design": Øverst ses bebyggelsen ved afleveringen (arkitektens bidrag), nederst ses bebyggelsen et år efter med beboernes tilføjelser. Arkitekterne har udarbejdet en rumlig grundstruktur og disponeret adgangsforhold og installationer. Herefter har beboerne selv bygget dæk og facader.

givning, og som samtidig har inkorporeret nogle meget specifikke bæredygtighedsstrategier. I Norman Fosters kendte "Swiss Tower" i Londons finansdistrikt er der eksempelvis indlagt spiralformede kanaler til luftventilation i den cigarformede bygning med det formål at nedbringe energiforbruget til bygningens klimaanlæg."

Men selvom denne arkitektur både er ualmindelig flot og måske også bæredygtig på enkelte isolerede parametre, så er bygningerne også præget af en traditionel tilgang til materialeanvendelse og byggemetoder, der vanskeliggør genbrug af bygningselementer og ændring af bygningernes form og funktion. "Problemet med de meget funktionsspecifikke løsninger er, at man ikke kan ændre betydeligt i bygningens funktioner i løbet af de mange år, bygningen forhåbent-

lig skal stå, og dermed gøre den egnet til nye teknologiske eller funktionelle krav", uddyber Søren Nielsen. "Dermed kan selv en nok så "bæredygtig" bygning opført i vor tid om få år vise sig at have mistet sin bæredygtighed som tidssvarende kulturel og samfundsmæssig funktionel ramme for aktivitet."

Efter oliekrisen i 1973 opstod der konsensus i lovgivningen og byggebranchen om, at energioptimering i byggeriet handlede om besparelser på driftsenergi, hvilket i hovedsagen betød, at man fokuserede på isolering. Teknologier, der kan minimere bygningers driftsenergi, har udviklet sig markant, og i dag er det muligt at nedbringe bygningers driftsenergi til et meget lavt niveau. Et eksempel er de såkaldte "passiv-huse", hvor driftsenergien er så minimal, at huse- ne nærmest er energineutrale.

Den samlede livscyklus

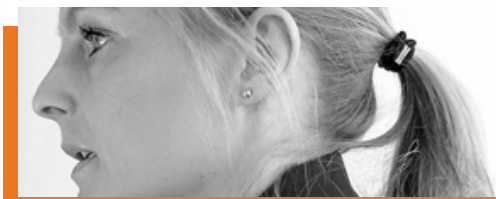
I sit forskningsprojekt argumenterer Søren Nielsen for, at både de funktionsbestemte og driftsoptimerende løsninger – som eksemplerne Norman Foster og passivhuset – mangler at medtænke det, han kalder for procesenergien, som vedrører al den energi, der er forbundet med at opføre et hus, vedligeholde det, ændre på det eller nedrive det igen. Det vil sige, at det er nødvendigt at tænke på bygningens samlede "livscyklus", og ikke kun på enkelte faktorer ved dets bæredygtighed. Og det er her, fleksibiliteten i konstruktionen af husene og de æstetiske udfordringer, der følger med, bliver helt afgørende, når det drejer sig om at bevare de ressourcer, der er indlejret i et byggeri.

Hvordan man så gør dette bedst, det er Søren Nielsen fortsat i gang med at analysere.

STATISK ARKITEKTUR Swiss Tower, London

Det ikoniske "Swiss Tower" af Norman Foster Architects blev opført fra 2001-04 i Londons finanscentrum. Bygningen er et eksempel på, at optimering af termiske forhold bliver et dominerende formgivningsparameter. Problemet ved det ellers elegante design er, at det ikke tillader ændringer over tid.





HELHEDENS KONSTRUKTION Høvdingestolen, Finn Juhl

Finn Juhl arbejdede med stolens konstruktion, og hvordan de enkelte dele kunne sammenføjes til en smuk helhed. I mesterværket "Høvdingestolen" fra 1949 trækker han på alle sine talenter, og resultatet er overdådigt: En på alle måder imponerende stol i sammenføjninger, materialer og udførelse.

DE FLESTE KENDER DE MODERNE **MØBELDESIGNKLASSIKERE** SOM ÆGGET, SVANEN, MYREN OG Y-STOLEN, MEN DER ER EN STOR HEMMELIGHEDSFULDHED OMKRING, HVORDAN DISSE INTERNATIONALE MESTERVÆRKER EGENTLIG BLEV SKABT. ET FORSKNINGSPROJEKT SØGER AT AFDÆKKE, HVILKE **TILGANGE** MESTRENE HAVDE TIL DERES DESIGN.

KUNSTEN AT SAMMENFØJE ET MØBEL



NICOLAI DE GIER
Arkitekt MAA, møbelsnedker

Nicolai de Gier er lektor på Kunstakademiets Arkitektskole, hvor han forsker og underviser i møbeldesign.
nicolai.degier@karch.dk / 3268 6362

STINE LIV BUUR
Arkitekt MAA

Stine Liv Buur er ErhvervsPhD-studerende ved Kunstakademiets Arkitektskole i samarbejde med Copenhagen Business School og møbelproducent Fritz Hansen A/S.
stineliv.buur@karch.dk / 2519 0657

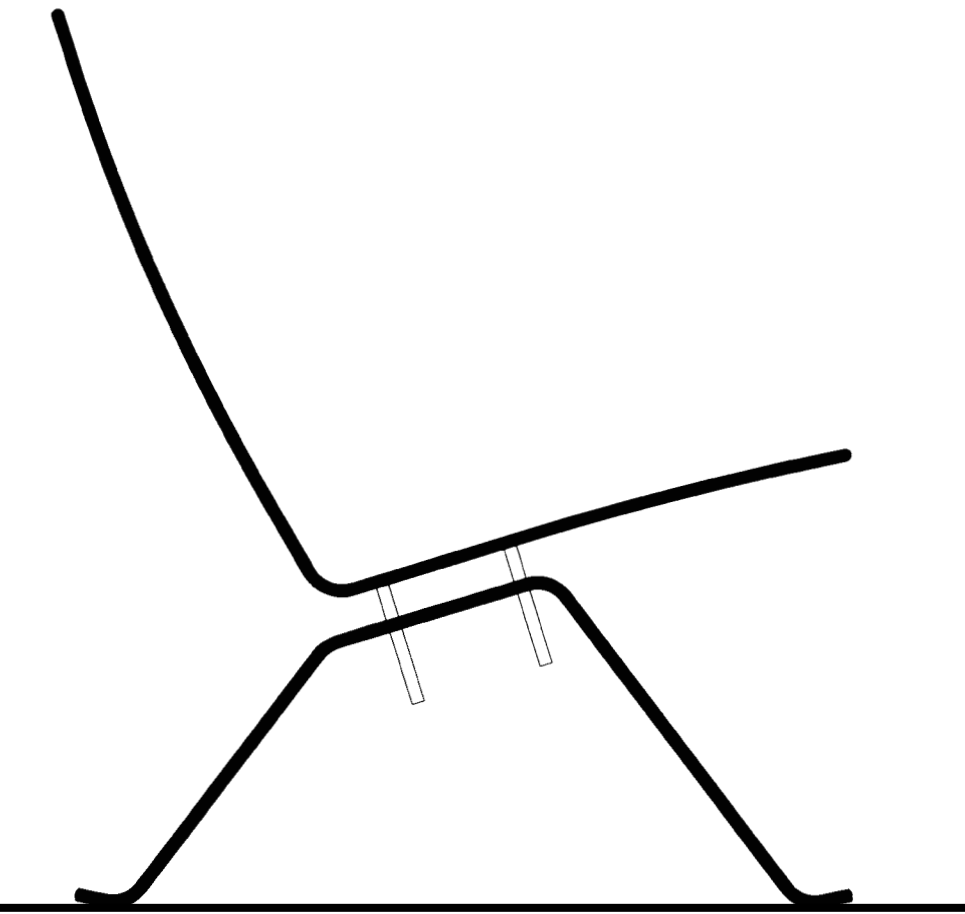
“Danish Modern” – indbegrebet af dansk møbeldesign – er kendt på verdensplan og er blevet et vigtigt brand, når Danmark skal markedsføre sig selv internationalt. Og møblerne, som hovedsageligt blev skabt i perioden 1930-1970 er fortsat en vigtig kilde til inspiration for møbelkunstnere og møbelproducenter i Danmark. Men selvom de fleste kender til klassikere som Ægget, Svanen, Myren og Y-stolen, så har det vist sig yderst vanskeligt at aflure de bagvedliggende arbejdsmetoder, der har resulteret i disse klassikere.

Kunstakademiets Arkitektskoles Forlag udgav i 2009 bogen “Chairs Tectonics”, som søger at afdække disse arbejdsmetoder. Bogen er skrevet af møbelarkitekt og lektor på Arkitektskolen Nicolai de Gier i samarbejde med Stine Liv Buur, som er

ErhvervsPhD-studerende ved Kunstakademiets Arkitektskole i samarbejde med Copenhagen Business School og møbelproducent Fritz Hansen A/S. Bogen er et resultat af et forskningssamarbejde indledt i 2007, hvor Stine Liv Buur og Nicolai de Gier undersøgte, hvilke formgivningsprincipper der ligger til grund for en del af den danske møbeltradition.

Fra tradition til fornyelse

Ifølge Nicolai de Gier er der en slags hemmelighedskræmmeri om, hvordan “Danish Modern” – møblerne blev skabt. De Gier forklarer: “Dansk møbelformgivning repræsenterer en kultur, der fortrinsvis lever i tavs viden. Det betyder, at en stor del af den arkitektfaglige viden, der er indlejret i møbelkunsten, ikke er organiseret eller systematisk nedskrevet, men for størstedelens



vedkommende er overført gennem fagets særlige mesterlærerkultur. På den måde kan vigtig viden om fagets udøvelse, det vil sige, hvordan man tegner møbler, ikke tilegnes ved studier alene og derved ikke blive gjort til almen viden". En større indsigt i mestrenes tilgange til møbeldesign kan potentielt inspirere nutidens designere til at videreføre den gode danske møbeltradition, og forhåbentlig gøre det på deres egen måde. "Chairs Tectonics" er derfor et vigtigt redskab for danske møbeldesignere, der har brug for at kunne forny sig – også for at ruste sig i den hårde konkurrence fra lavprismøbelkæder og masseproducerede produkter fra Asien.

Stolens formprincip som tektonik

Bogen indeholder en række eksempler på møbelklassikere fra det 20. århundrede og

inddeler dem i forskellige typologier og kategorier, der skal bidrage til en forståelse af formprincipperne bag. I bogen udvikler de to forskere særligt begrebet "tektonik", der kan forstås som et kunstværks indre opbygning, eller hvordan man sammenføjer et møbels enkelte dele til et hele. Arbejdet med det tektoniske lag i møblerne er nært forbundet med ønsket om at udtrykke en bærende idé eller betydning i værket. Hvis man altså kan forstå det tektoniske greb, vil man også være i stand til at forstå møblets grundlæggende idé.

I forskningsprojektet har de Gier og Buur specifikt taget udgangspunkt i stole, som har været banebrydende, eller har vist sig at inspirere deres eftertid. Når de har valgt stolen frem for andre møbler, skyldes det, at de centrale problematikker er særlig ud-

MØBELTRADITION

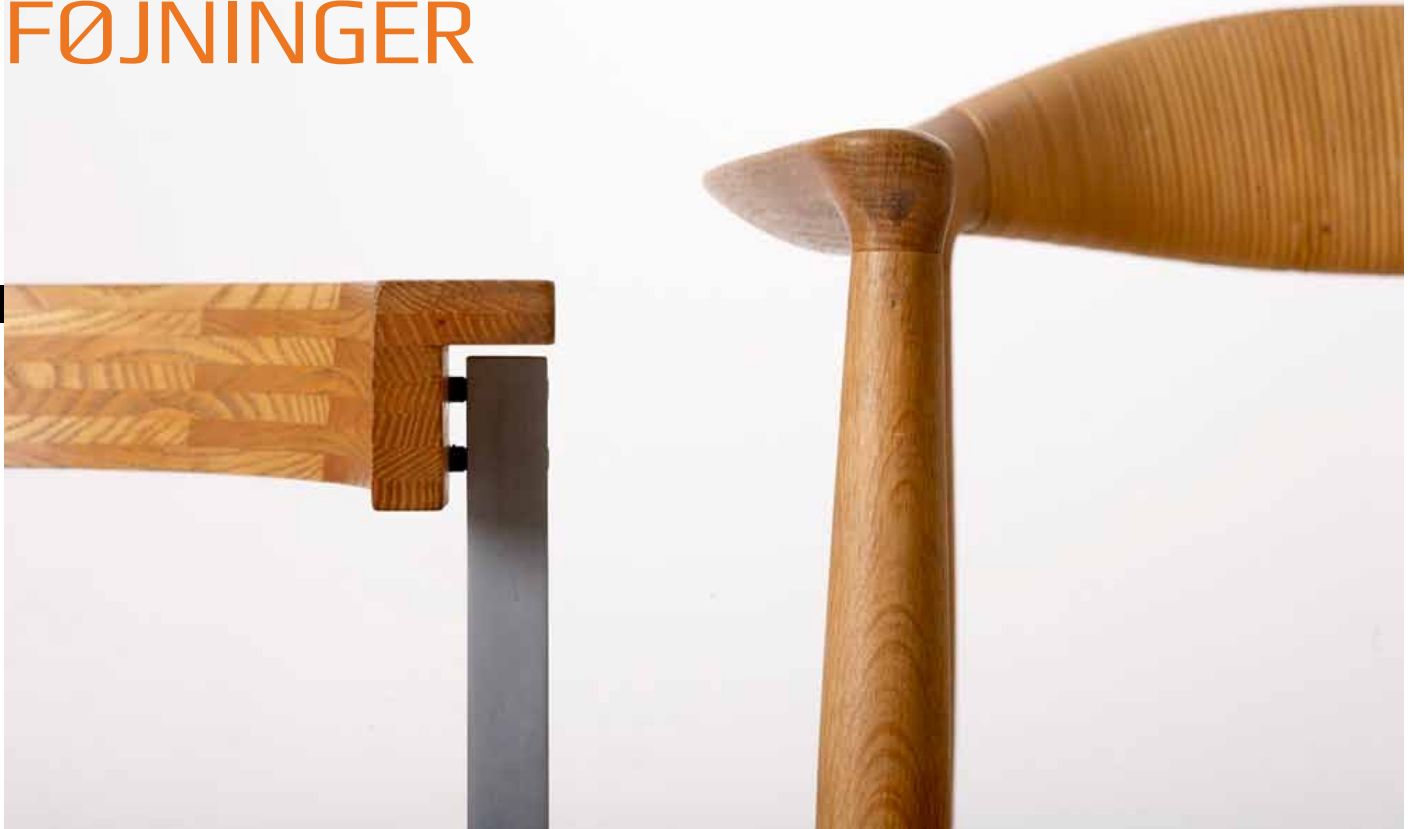
Kunstakademiets Arkitektskole har siden Kaare Klints etablering af Møbelskolen i 1924 haft en lang tradition for at udvikle og uddanne arkitekter inden for møbeldesign. En tradition der har bidraget til udviklingen og konsolideringen af begrebet "Danish Modern" op gennem det 20. århundrede, og som omfatter navne som f.eks. Arne Jacobsen, Finn Juhl og Poul Kjærholm.

talte her. Derudover er stolen det møbel, der tættest relaterer sig til den menneskelige krop med sæde, ryglæn, armlæn og ben.

Møbelkunst i dialog med sin tid

Udover de "indre forhold" som tektonikken beskriver, nævner de Gier og Buur også de "ydre forhold", der har betydning for formgivningen af stolen. Måden, mennesket bruger rummet og organiserer sit liv på, er under konstant forandring på grund af sociale, kulturelle og økonomiske forhold. Det kan f.eks. være ændrede livsstilsformer, hvor dele af hjemmet inddrages som arbejdsrum, det kan være nye krav til indlæring og undervisning, som stiller nye udfordringer til indretning og udformning af klasseværelset, eller det kan være nye hensyn, man tager på arbejdsmarkedet: Først kom der hjul på stolen, så den kunne bruges

SAMMEN- FØJNINGER



på kontoret, senere var hæve/sænkeborde med til at ændre arbejdsmiljøets udseende. Møblerne afspejler således vores ændrede livsformer. Spørger man efter en forklaring på, hvordan arven fra "Danish Modern" kan bruges som en inspirationskilde, svarer de Gier, at det netop er ved at udforske tektonikken, at vi kan drage fordel af at studere mestrene i dag. "Det er ikke så meget slutresultatet, som tilgangen til det at skabe møbler, der er interessant. Og disse tilgange kan man så arbejde med i forhold til sin egen nutid og behovet for kvalitetsbevidst og tidssvarende design", understreger han.

De Gier og Buur er pt. involverede i flere projekter, både i forhold til møbelarkitektuddannelsen på Kunstakademiets Arkitekt-skole og i forhold til erhvervslivet, hvor de videreformidler deres forskningsarbejde.

TO KUNSTNERISKE SIND Kjærholm og Wegner

Til venstre ses udsnit af Poul Kjærholms "PK11 stol" og til højre Hans Wegners "The Chair". Sammenstillingen af disse to stole viser, hvordan to meget forskellige kunstneriske sind former stolebenets møde med armlænet – karmen.

Wegner betjener sig af en samlingsmåde, der knytter sig til træets vilkår og "fletter" materialerne sammen i en tusindårig træsamlings teknik.

Kjærholm lader stålets rigiditet styre måden, hvorpå han behandler træet. De to materialer samles med en lille mellemliggende afstand – dette skaber en visuel spænding, som fortætter detaljen.

2009 STOD I KLIMAETS TEGN, OG OPTAKTEN TIL COP15 – FN 'S KLIMAKONFERENCE I KØBENHAVN I DECEMBER 2009 – BLEV MARKERET GENNEM EN RÆKKE AKTIVITETER PÅ KUNSTAKADEMIETS ARKITEKTSKOLE. BUDSKABET VAR KLART: **ARKITEKTUR ER AFGØRENDE I KAMPEN MOD DE GLOBALE KLIMAFORANDRINGER.**

KLIMA OG COP15

PÅ KUNSTAKADEMIETS ARKITEKTSKOLE



De mange aktiviteter op til og i forbindelse med COP15 blev støttet af:

Kulturministeriets "COP15-kreativ" pulje, Realdania, KAB-fonden, Margit og Thorvald Dreyers Fond, Aase og Ejnar Danielsen Fond, Bergiafonden, Villum Kann Rasmussen Fonden, Knud Højgaards Fond, Martha og Paul Kern-Jespersens Fond, The Canadian Research Council, Velux, Université de Nantes, International Union of Architects og Akademisk Arkitektforening.

Klimaudstillinger og grøn arkitektur

2009 blev indledt med studenterkonkurrencen "Sustainable Living" på Kunstakademiets Arkitektskole om klimavenlig arkitektur, hvor 120 studerende fra hele verden havde indsendt idérige forslag til bæredygtigt byggeri. Kunstakademiets Arkitektskole spillede også en vigtig rolle på Louisianas klimaudstilling i 2009: "Fremtidens arkitektur er grøn!", som Peter Andreas Sattrup, ph.d.-studerende ved Kunstakademiets Arkitektskole, var medarrangør af.

I november 2009 åbnede Kunstakademiets Arkitektskoles egen stort anlagte forskningsbaserede udstilling "Climate and Architecture", som adresserede nogle af de klimamæssige udfordringer, Danmark står over for. Bl.a. præsenterede Charles Bessard, ph.d.-studerende ved Kunstakademiets Ar-

ARKITEKTSKOLEN SOM KLIMALABORATORIUM



arkitektsskole, en model, der viste, hvordan København kan reagere på stigende vandstand forårsaget af klimatiske forandringer. Han tog afsæt i sit igangværende ph.d.-projekt "The Resilient City: New urban design strategies addressing the rise of sea level in Copenhagen", der undersøger, hvordan kystlinjen i hovedstadsregionen kan transformeres, så den støtter en holdbar og bæredygtig udvikling under truslen af, at verdenshavene stiger.

I forbindelse med udstillingen havde skolen besøg af den franske gæsteforsker Philippe Rahm, der er kendt for at tænke klima i forhold til menneskets egne temperatursvingninger, f.eks. i forhold til hvad vi spiser, og hvordan menneskets behov for forskellige temperaturforhold kan indpasses i naturligt skabte klimazoner i bygninger.

På udstillingen kunne man også se installationen "Sargasso Cloud", hvor elektroder fæstnet til en skrøbelig struktur viste, hvordan man kan kombinere tekstiler og it, og anvende det som programmerede reagerende elementer f.eks. i forhold til klimaregulering. Installationen blev udviklet som del af en international sommerskole ved Kunstakademiets Arkitektsskoles Center for IT og Arkitektur (CITA) og blev ledt af Prof. Philip Beesley fra University of Waterloo. Derudover deltog Syddansk Universitet.

"The Copenhagen Declaration"

Imens udstillingen og klimakonferencen fandt sted, satte the International Union of Architects (UIA) sammen med Kunstakademiets Arkitektsskole og Akademisk Arkitektforening arkitekturen på den politiske klimadagsorden. Arkitektstuderende fra

CLIMATE AND ARCHITECTURE En udstilling

Udstillingen "Climate and Architecture" på Kunstakademiets Arkitektsskole fandt sted under COP15 i København.

SARGASSO CLOUD



KLIMAREGULERING Sargasso Cloud

Installationen "Sargasso Cloud" på udstillingen "Climate and Architecture."

hele Europa samledes på Kunstakademiets Arkitektskole, hvor de dedikerede en uge til at udvikle og debattere bæredygtig arkitektur. Arbejdet resulterede i "The Copenhagen Declaration – Sustainable by Design", som præsidenten for UIA Louise Cox kom til Danmark for at præsentere. "The Copenhagen Declaration" opfordrer til at styrke viden og uddannelse om energioptimering, forbedring af livskvalitet og brug af sunde energioptimerende materialer.

Symposier og bogudgivelser

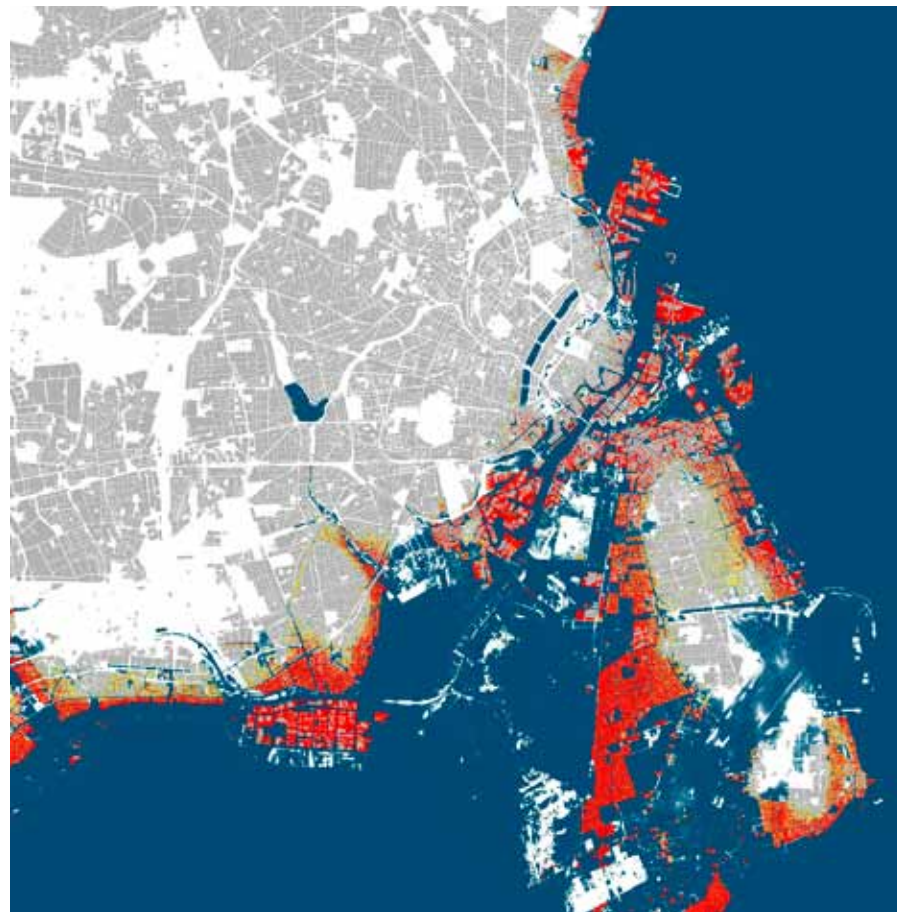
Samtidig foregik konferencen "UIA – OPEN FORUM" på Kunstakademiets Arkitektskole, og i forlængelse heraf "The Nantes symposium of Copenhagen" som var finansieret af Université de Nantes og arrangeret af gæsteprofessor Phillippe Rahm. Han havde inviteret en række internationale

koryfæer inden for arkitekturforskning til at deltage under overskriften "Towards an Atmospheric Architecture", og fremmødet til dagen var overvældende. Symposiumet satte fokus på forholdet mellem atmosfæriske kvaliteter (temperatur, lufttryk, fugt, lys etc.), og hvordan nye klimatiske byggeteknikker tager udgangspunkt i dette. Forelæsningerne blev publiceret i det internationale tidsskrift DOMUS i foråret 2010.

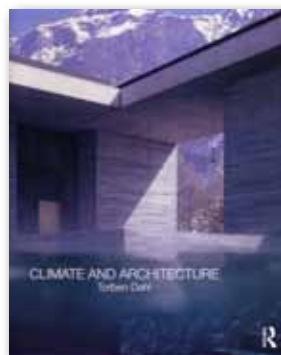
Udover de allerede nævnte aktiviteter blev en række forskningsresultater fra Kunstakademiets Arkitektskoles forskere præsenteret i bogen "Climate and Architecture", som blev udgivet på det britiske forlag Routledge. Bogen er redigeret af institutleder, lektor Torben Dahl og arkitekt Winnie Friis Møller, begge fra Kunstakademiets Arkitektskole. Forskningsresultaterne peger

VAND OG VEJR The Resilient City

Udstillingsmodel fra "The Resilient City" af ph.d.-studerende Charles Bessard. Modellen indgik på "Climate and Architecture" og viser København i et "worst case scenario", hvor vandstanden er steget med mere end 3 meter og byen udsættes for midlertidig stormflod på yderligere 1,5 meter.



på, hvordan et mere detaljeret studie af lokale klimatiske forhold og byggeskikke kan tilbyde nye muligheder for en mere optimal klimaregulering af bygninger. "Climate and Architecture" er også udgivet på dansk på Kunstakademiets Arkitektskoles Forlag med titlen "Klima og Arkitektur".



TO BOGUDGIVELSER Climate and Architecture / Klima og arkitektur

To bogudgivelser fra henholdsvis Routledge og Kunstakademiets Arkitektskoles Forlag. Redaktion: Institutleder, lektor Torben Dahl og arkitekt Winnie Friis Møller

KONSTRUKTION MATERIALE OG ÆSTETIK



Forskergruppen har oprettet en hjemmeside, hvor de deltagende forskere bliver præsenteret og deres forskningsprojekter udførligt beskrevet.

WWW.TEKTONIK.DK

BYGGESYSTEM AF GENBRUGSTRÆ Stavne, Trondheim

Stavne Blokken er en prototype på en ny form for byggekomponent, der opbygges af genbrugstræ. Blokken har en størrelse på ca. 30 x 60 cm, der gør det muligt at stable blokken uden brug af hjælpemidler. Blokkene har indbygget fer og not, der gør, at de låser ind i hinanden og stabiliseres uden brug af skruer eller beslag. Blokken er udviklet som et samarbejde mellem Stavne Gård i Trondheim og Anne Sigrid Nordby forsker fra NTNU.

KRAVENE TIL, AT HUSE I FREMTIDEN SKAL HAVE ET REDUCERET ENERGIFORBRUG, ER STADIGT STIGENDE. DERFOR ARBEJDER MANGE ARKITEKTER OG FORSKERE PÅ AT SKABE ENERGIOPTIMERENDE LØSNINGER TIL BYGGERIET. ET NYT FORSKNINGSPROJEKT UNDERSTREGER BETYDNINGEN AF AT TÆNKE I BÆREDYGTIGE LØSNINGER UD FRA EN TEKTONISK TILGANG, DER SØGER AT INKLUDERE **EN HELHED AF TEKNIK, FORM, MATERIALER OG PRODUKTIONSPROCESSER.**

TEKTONISK BÆREDYGTIG BYGGEKULTUR



ANNE BEIM
Arkitekt MAA, ph.d.

Anne Beim er professor ved Kunstakademiets Arkitektskole i fagområdet "Arkitekturens Teknologi", der omfatter anvendt byggeteknik, bygningsfysik, materialeteknologi og byggeriets praksis. Hendes ph.d.-afhandling fra 2000, "Tectonic Visions in Architecture", indgår i dag som grundbog i tektonik på flere nordiske arkitektskoler.
anne.beim@karch.dk / 3268 6355

Tallene taler deres tydelige sprog. Folkeetinget har vedtaget, at energiforbruget i byggeriet skal reduceres med 20 % i 2010 frem mod en reduktion på hele 75 % i 2020 i forhold til i dag. Disse krav, kombineret med en fortsat øget industrialisering og standardisering af byggeriet, har medført et stort behov for at afdække og analysere aktuelle byggeprocesser og nybyggeriets tilstand i Danmark ud fra en arkitektfaglig synsvinkel.

I efteråret 2009 tildelte Det Frie Forskningsråd i Kultur og Kommunikation 7,7 mio. kr. til det treårige forskningsprojekt "Mod en tektonisk bæredygtig byggekultur". Projektet har til formål at undersøge og diskutere tektoniske potentialer i en fremtidig byggekultur ud fra et bæredygtigt perspektiv. Den rekordhøje bevilling

muliggør et højaktuelt projekt, der samler de stærkeste kræfter inden for forskningsfeltet fra Kunstakademiets Arkitektskole, Arkitektskolen Aarhus og Statens Byggeforskningsinstitut ved Aalborg Universitet. Projektets hovedansvarlige er Anne Beim, som er professor ved Kunstakademiets Arkitektskole.

Helhedstænkning er essentiel

Ifølge Anne Beim er der mange elementer, som må inddrages i overvejelserne omkring en bæredygtig udvikling af byggeriet, f.eks. æstetisk kvalitet, materialernes anvendelse, hvordan byggekomponenterne udformes, fabrikeres, monteres – og eventuelt demonteres og genanvendes – ligesom vigtigheden af en kulturel forankring bør overvejes. Man må altså tænke i helheder frem for i isolerede problemstillinger.



SYNLIGE KOMPONENTER Cellophane House, New York

Den amerikanske tegnestue KieranTimberlakes projekt er et eksempel på blotlagt tektonik, hvor de kompositoriske enheder er gjort synlige. Huset er en sammenstilling af klart adskilte materialer, dele og komponenter, der er lette i vægt og industrielt fremstillede. De stables, ilægges, boltes og hæftes. I princippet kan de skilles ad igen og genbruges i andet byggeri, hvorved huset både gøres fleksibelt og bæredygtigt.

I nutidig forskning og udvikling på tegnestuerne er der fokus på at optimere byggetekniske løsninger for at imødekomme de samfundsmæssige krav til energioptimering. Men resultaterne er ikke altid lige hensigtsmæssige, mener Anne Beim. "Der udvikles for tiden byggetekniske løsninger, hvor huse er så tætte, at enhver naturlig udveksling med udeluften er bandlyst. Det er funktionsbestemte løsninger til energireduktion, hvor man i iveren efter den optimale tekniske løsning risikerer at glemme ædle byggetekniske dyder, og at mennesker faktisk skal kunne ånde og trives inde bag de tætte, velisolerede husmure."

Hun uddyber: "De adfærdsmæssige og kulturelle aspekter udgør f.eks. også en udfordring, som uundgåeligt vedrører et bredere samfundsmæssigt ansvar. Et eksempel er

danskernes foretrukne boligform, parcelhuset, som er meget plads- og energikrævende. Måske skal vi vænne os til at bo mindre og tættere? Måske skal vi også lære at acceptere temperaturforskelle i vores indeklima og etablere zoneopdelte rum i vore huse alt efter klimatiske forhold og behov."

Teknikken som metode

For forskergruppen bag projektet er begrebet "tektonik" en central teoretisk og metodisk tilgang. Begrebet vedrører udformning og sammenføjninger af bygningslementer til en helhed, og dermed forholdet mellem idé, æstetik, teknik og konstruktion eller – på et højere plan – foreningen af metode og mål. I et tektonisk baseret byggeri skal man kunne fornemme, at flere elementer arbejder sammen: de nøje udvalgte materialer, den anvendte teknologi og den arkitek-

toniske form. Kendetegnende for tektonisk byggeri er, at det ikke skjuler de komponenter eller den byggeteknik, det består af, men at materialerne og teknikken udtrykker sig som dele af den æstetiske helhed.

Andre emner, som forskergruppen undersøger, er potentialerne for bæredygtig masseindustrialiseret produktion af byggekomponenter, og hvordan man enkelt samler disse delkomponenter – også så de let kan skilles ad og genanvendes.

Det er hensigten, at forskningsprojektet skal danne grundlag for at koncentrere, styrke og samle det nuværende spredte vidensfelt vedrørende tektonik i Danmark, og samtidig gøre forskningsresultaterne anvendelige for arkitektonisk praksis og forskning både nationalt og internationalt.



MATERIALELABORATORIUM Stock Orchard Street, London

Arkitekterne Sarah Wigglesworth og Jeremy Till har i deres hus i Stock Orchard Street, London, anvendt organiske materialer, som kan indgå i naturens egne økosystemer, hvor de nedbrydes og omdannes til energi.

Dele af huset er opført af halm og andre dele af sandsække. Hele byggeriet er tænkt som en form for laboratorium, hvor arkitekterne eksperimenterer med forskellige materialer. Denne form for undersøgelse af materialer og processer er afgørende for forståelsen af, hvordan arkitektur kan gøres mere bæredygtig.



BYSPREDNING OG UFORMELLE BOSÆTTELSER SYD FOR SAHARA

UFORMELLE BOSÆTTELSER UDVIKLER SIG UDEN NOGEN FORM FOR KONTROL I EN RÆKKE AFRIKANSKE LANDE SYD FOR SAHARA. FORSKNINGSPROJEKTET "HOME SPACE" TAGER UDGANGSPUNKT I DENNE BYUDVIKLING I MOZAMBIQUES HOVEDSTAD MAPUTO OG UNDERSØGER, HVILKE KONSEKVENSER DEN HAR FOR INDBYGGERNES BOFORMER OG LEVEVIS.



JØRGEN ESKEMOSE ANDERSEN
Arkitekt MAA

Jørgen Eskemose Andersen er lektor på Kunstakademiets Arkitektskole. Han har speciale i byudvikling og byplanlægning i ulande og mange års erfaring fra arbejde i Sydafrika, Mozambique, Zambia, Ghana og Tanzania. Han er leder af Department of Human Settlements på Kunstakademiets Arkitektskole.
jorgen.eskemose@karch.dk / 3268 6207

Hvad betyder det for de ca. 1 milliard mennesker, som i dag lever i uformelle bosættelser rundt omkring i verden, at disse bosættelser udvikler sig uden nogen form for byplanlægning eller anden statslig regulering? I FN's "Millenium Development Goals 2020" fokuseres der på at forbedre levevilkårene for de beboere, der lever i uformelle eller egentlige slumbosættelser. Det er en stor udfordring for byerne syd for Sahara, hvor ca. 70 % af den urbane befolkning lever i denne type områder, og hvor det forventes, at antallet af beboere vil øges fra det nuværende niveau i 2010 til det dobbelte i 2020.

På grund af svage kommunale og statslige administrationer er byudviklingen syd for Sahara ofte kaotisk og ukoordineret. Der er ikke anlagt veje, der er mangel på stabil

vandforsyning, og ingen af disse enorme områder er kloakerede. Ofte er der alligevel en "orden", som vi ikke umiddelbart kan se og derfor heller ikke er i stand til at se fornuften i. Staten udøver en meget ringe indflydelse i disse områder, hvad enten det er i form af kontrol eller understøttelse af en proces mod en bedre by, hvor borgerne anerkendes rettigheder til anstændige boligforhold.

"HOME SPACE" i Maputo

Et eksempel på en sådan uformel byudvikling er Mozambiques hovedstad Maputo, som udgør omdrejningspunktet for forskningsprojektet "HOME SPACE". Jørgen Eskemose Andersen påbegyndte projektet i 2009 på baggrund af en 3-årig bevilling fra Det Frie Forskningsråd | Kultur og Kommunikation på 3,1 mio. kr.



Formålet med forskningsprojektet er at skabe grundlag for en ny forståelse for og viden om uformelle bosættelser, enten i deciderede slumområder eller i bydele udviklet af lokale beboere og jordejere uden eller med begrænset statslig medvirken. Jørgen Eskemose Andersen forklarer: "Det er vores ønske at omsætte den viden, vi opnår gennem forskningen til udvikling af nye redskaber og metoder, som kan anvendes i byplanlægning, der er tilpasset de specifikke lokale forhold. Samtidig vil vi gerne medvirke til, at det udviklingsarbejde, der foregår i visse af områderne, bliver bedre underbygget til gavn for beboerne."

Fra makroøkonomi til håb og drømme

Forskningsprojektet har tre niveauer: Først vil forskerne undersøge de sociale og økonomiske forhold omkring bosættelserne.

FORTÆTNING PÅ AFRIKANSK

BYUDVIKLING UDE AF KONTROL Maputo

Store uplanlagte boligområder spreder sig om den gamle koloniale bykerne i Maputo. Ud af de ca. 2 mio. indbyggere i Stor Maputo bor ca. 90 % i områder, der for det meste er uplanlagte.

BOLIG OG BYLIV

Hulene, Maputo

Huset er på ca. 80 kvadratmeter fordelt på tre mindre soverum og en stue. Derudover er der et køkken og toilet, som er suppleret med køkken og bad/toilet uden for huset i mindre selvstændige bygninger. Dette er almindeligt og en reminiscens fra det traditionelle landsbyliv. Af sikkerhedshensyn er der metaltremmer i samtlige vinduer.

Handel i de smalle gader forekommer overalt. Oftest er det beboerne, som stiller små boder ud i gaderummet hvorfra der sælges dagligvarer og trækul til madlavning. Man finder også mindre bygninger med salgsdiske vendt ud mod gaden. Vejene uden belægning bliver ufremkommelige i regntiden. Områderne er ikke kloakerede, og vandforsyningen er rudimentær.

Der falbydes varer i alle kategorier, hvor der færdes mange mennesker, som her langs en jernbanelinje, der også fungerer som sti igennem et stort uplanlagt boligområde. Om natten fjernes de midlertidige boder.



Herefter undersøges bosættelsernes arkitektur og boligens rolle som hjem gennem feltstudier. Endelig vil forskergruppen undersøge beboernes adfærdsformer og deres håb og drømme for fremtiden for at forstå, hvad der ligger til grund for og befordrer udviklingen af de uformelle bosættelser.

Det arkitektoniske feltarbejde baserer sig på studier af hundrede familier og deres huse, udvalgt på baggrund af geografisk spredning, hustyper, grund- og familiestørrelser. Derudover indhenter forskerne socio-økonomiske data gennem interviews, som yderligere uddybes i et etnografisk studie af tyve familier, valgt blandt de hundrede. Det etnografiske studie afdækker en række forhold om beboernes valg af bydel og bolig, om de lejer eller ejer deres bolig, deres

sociale og økonomiske status, deres planer og håb for fremtiden og deres relation til byen og kvarteret.

Det er en yderligere styrke for projektet, at det relaterer sig til deltagernes tidligere forskning fra 1990 og 2000. Dermed kan forskningsresultaterne dokumentere den transformation, som finder sted, og som hastigt er ved at skabe nye betingelser for byudviklingen og for boligens status som et sikkert og definitivt sted.

Et dedikeret internationalt team

Jørgen Eskemose Andersen har beskæftiget sig med byudvikling i Afrika siden 1975, og projektet "Homespace" udføres i samarbejde med forskerkollegaen Paul Jenkins fra Edinburgh College of Art. De to har dannet partnerskab med Julio Carrilho profes-

sor fra Fakultetet for Fysisk Planlægning i Maputo, som tidligere var Mozambiques minister for Offentligt Byggeri, Luis Lage, rektor for Arkitektskolen i Maputo og dr. Ana Bernard da Costa fra Center for Afrikastudier i Lissabon. I København er der tilknyttet en tværfaglig referencegruppe, og en styregruppe i Mozambique sørger for dialog med relevante institutionelle organer i Maputo.

Forskningsprojektet afsluttes i 2011. Resultaterne vil blive formidlet via internationale videnskabelige artikler, en bogudgivelse og eventuelt en dokumentarfilm fra Maputo.



Department of Human Settlements på Kunstakademiets Arkitektskole

DHS har som mål at forske i aktuelle tendenser i by- og boligudviklingen i ulande. DHS har en tværfaglig tilgang til problemidentifikation, analyse, program og udarbejdelse af arkitektoniske projekter. DHS agerer endvidere som videncenter for universiteter og NGO'er.

WWW.KARCH.DK/DHS

PLANLAGT FORTÆTNING Mahotas, Maputo

Mahotas er et planlagt boligområde i en forstad til Maputo, som hovedsagligt bebos af middelklassen. Grundstørrelserne er 12,5 x 25 meter og udnyttelsesgraden er 30 % i gennemsnit. Der er eksempler på op til 100 % udnyttelse af grundstykket, og erfaringen fra lignende boligområder i andre afrikanske storbyer peger mod en fortsat fortætning. En sådan udvikling vil betyde en total omkalfatring med store socioøkonomiske og fysiske konsekvenser.

DET OFFENTLIGE RUMS ARKÆOLOGI



BYRUM PÅ KANTEN Vestled, Hvide Sande

“Vestled” i Hvide Sande af Marianne Hesselbjerg, Carsten Juel-Christiansen og Torben Schønherr er et anlæg henover klitterne fra Hvide Sande til Vesterhavet. Det knytter byen til det omgivende landskab og formidler en sammenhæng i byens historie som både fiskerby og turistmål. Anlægget er udformet som en krum flade med en flosset kant, og fungerer som vandrings- og samlingssted for mange forskellige mennesker – på kanten til havet og til horisonten.

DET OFFENTLIGE BYRUM ER STEDET, HVOR VI HAR MULIGHED FOR AT MØDES UFORMELT PÅ TVÆRS AF SOCIALE SKEL OG KULTURER. MEN **DET OFFENTLIGE RUM ER I KONSTANT FORANDRING**, BL.A. SOM FØLGE AF EN STIGENDE PRIVATISERING OG KOMMERCIALISERING AF BYRUMMET. HVAD VIL VI MED DET OFFENTLIGE RUM, OG HVEM BESTEMMER, HVORDAN DET SKAL SE UD?

HVAD VIL VI MED DE OFFENTLIGE **BYRUM** TRE PH.D.-STIPENDIER



HENRIK OXVIG
Mag.art.

Henrik Oxvig er lektor i arkitekturteori og -historie og forskerskoleleder på Kunstakademiets Arkitektskole. Forskerskolens mål er at uddanne kvalificerede forskere til at varetage forskning, undervisning, udviklingsarbejde og rådgivning i offentlige og private institutioner og virksomheder.

henrik.oxvig@karch.dk / 3268 6323

Brugen af det offentlige byrum har ændret sig markant i løbet af de sidste par hundrede år. Overgangen fra det industrielle samfund til netværkssamfundet har medført en række grundlæggende forandringer både i forhold til infrastruktur og massekommunikation, og i forhold der har med den sociale og kulturelle offentlighed at gøre. Den historiske omvæltning har også haft betydning for det fysiske offentlige rum, vi omgives af. Vi bruger rummene omkring os anderledes, og der er andre politiske og økonomiske overvejelser på spil, i forhold til hvordan rummene skal bruges end f.eks. i begyndelsen af det 20. århundrede.

Henrik Oxvig, der er leder af Forskerskolen på Kunstakademiets Arkitektskole, forklarer: "Der er et utal af politiske og økonomiske interesser på spil i udarbejdelsen af of-

fentlige rum. For eksempel ser man en højere grad af privatisering af det offentlige rum, hvor virksomheder laver pladser foran deres kontorkomplekser, der i princippet er private, men bruges offentligt. Vi ser forlystelses- og indkøbscentre, der inviterer til, at man slentrer rundt, som var man på en offentlig plads, selvom man i virkeligheden befinder sig i et nøje planlagt kommercielt rum".

"Før i tiden blev den offentlige plads brugt som samlings- og mødested for demokratisk debat", fortsætter Henrik Oxvig, "men har det offentlige rum overhovedet den betydning i dag? Hvilken rolle har det offentlige rum i forhold til social og kulturel udveksling? Er rummets betydning i dag først og fremmest at være dekorativt og spektakulært? Hvilken rolle spiller arkitekten selv i



BYRUMMET SOM AFSTANDSTYKKE Ørestad

Den nutidige by har rødder tilbage i den tidlige modernismes visioner om menneskelig frigørelse igennem tekniske fremskridt og rationel planlægning. Udviklingen har frembragt komfortable og beskyttende rammer om privatliv, produktion og forbrug. Resultatet er en by af forskellige "bygningscontainere", der efterlader tomrum i mellem sig, og som bindes sammen af trafik. Ved knudepunktet i Ørestad mellem E20 og Ørestads Boulevard kan byrummet opfattes som et afstandsstykke i mellem adskilte bygninger, et "mellemrum" der endnu ikke er udfoldet som offentligt rum.

disse processer? Disse er blot nogle af mange spørgsmål, der er behov for at undersøge."

Fokus på forskning i byrum og det politiske magtfelt

I 2009 besluttede Kunstakademiets Arkitekt-skole at sætte fokus på etableringen, brugen og ikke mindst interesserne bag det offentlige rum. Kunstakademiets Arkitekt-skole ansøgte derfor Det Frie Forsknings-råd i Kultur og Kommunikation om tre mo-bilitetsstipendier, der blev tildelt skolen i efteråret 2009 og igangsættes i 2010.

Ph.d.-opslagenes overskrifter er: "Det of-fentlige rums arkæologi", "Housing and Public Space" og "Offentligt mellemrum." "Det offentlige rums arkæologi" fokuserer på arkitektoniske, økonomiske og politiske

idealforestillinger i relation til arkitektonisk programudvikling og forslagsstillelse. In-den for rammen af "Housing and Public Space" ønskes en kortlægning af eksempler på, hvordan en demokratisk og borgerind-dragende proces kan være medvirkende til skabelse af byrum, og hvad der forudsæt-ter dette. Stipendiet med titlen "Offentligt mellemrum" skal udforske, hvordan byers masterplaner har udviklet sig i nyere tid, og hermed undersøge betydningen af "mel-lemrum". Mellemrum kan f.eks. være nøje designede pladser i byen, eller restområder der ligger hen efter tidligere brug. De kan altså være del af en højere plan, eller fun-gere som undtagelseszoner, der unddrager sig en overordnet styring.

De nye ph.d.-studerende vil blive del af et forskningsmiljø, der er baseret på mange

års teoretisk forskning indenfor forholdet mellem politik, filosofi og arkitekturhisto-rie, og de vil også blive inddraget i den ræk-ke af tværfaglige kursustilbud, som er en del af Kunstakademiets Arkitekt-skoles for-skerskole.



STRUKTUR OG ELEMENT

Seagram Plaza, New York

Seagram Plaza i New York foran Seagram bygningen af Mies van der Rohe er udformet som en lokal tilbagetrækning fra Manhattans styrende byggelinjer. Pladsen markerer og spatierer New Yorks grundstruktur. Stenkanten langs tilbagevækningslinjerne er et betydningsfuldt arkitektonisk element. Den er både en del af Seagram Plaza og af New York.

ARKITEKTUR-
FORSKNING
PÅ
KUNSTAKADEMIETS
ARKITEKTSKOLE

OVERSIGTER 2009

FORSKERSKOLEN

FORSKERSKOLEN PÅ KUNSTAKADEMIETS ARKITEKTSKOLE

Forskerskolen på Kunstakademiets Arkitektskole bidrager til at kvalificere dialogen mellem det arkitektoniske udviklingsarbejde og videnskab ved at tilbyde forskeruddannelse på højeste niveau, baseret på skolens forskningsmiljøer og deres aktive dialog med den internationale forskningsverden.

I 2007 blev der indskrevet ni studerende, i 2008 ti og i 2009 ni studerende. To studerende blev tildelt ph.d.-graden i 2007, fire i 2008 og ni i 2009. Ved udgangen af 2009 var der samlet indskrevet 35 ph.d.-studerende på skolen. Læs mere om forskerskolen og de igangværende ph.d.-projekter på www.karch.dk

NYINDSKREVNE PH.D.-STUDERENDE 2009

The Resilient City: New urban design strategies addressing the rise of sea level in Copenhagen / **Bessard, Charles**
Finansiering: Forskningsrådet for Kultur og Kommunikation

Det eksklusive møbel: En brugercentreret analyse af kundens definition af og forventninger til fremtidigt eksklusivt boliginventar / **Buur, Stine Liv**
Finansiering: ErhvervsPhD/Rådet for Teknologi og Innovation, Copenhagen Business School og Fritz Hansen A/S

Arkitektoniske potentialer ved brug af industrirobotter til fremstilling af betonbyggeri / **Greisen, Johannes Rauff**
Finansiering: ErhvervsPhD/Rådet for Teknologi og Innovation, Teknologisk Institut og Bjarke Ingels Group

Fysisk aktivitet og byplanlægning / **Hermansen, Bianca Maria**
Finansiering: Lokale og Anlægsfonden, Kulturministeriet og Kunstakademiets Arkitektskole

Klimatisk tilpasning med udgangspunkt i dansk/nordisk bygningskultur/livsrum, levevis og klima / **Kanafani, Kai**
Finansiering: Kulturministeriets ph.d.-pulje og Kunstakademiets Arkitektskole

Nordisk LYS – og dets indflydelse på tilrettelæggelsen af dagslys-åbninger i nordisk arkitektur / **Mathiasen, Nanet Krogsbæk**
Finansiering: Kunstakademiets Arkitektskole

Uderummets organisering, udformning og betydning i relation til bebyggelses- og boligplanlægning / **Rehder, Meike**
Finansiering: Realdania og Kunstakademiets Arkitektskole

Teori og formgivning – strategier i arkitekturen efter 1980 / **Søberg, Martin**
Finansiering: Kunstakademiets Arkitektskole

Systemdesign, Systemleverancer og Byggekoncepter i Industriel Arkitektur / **Vibæk, Kasper Sánchez**
Finansiering: Realdania og Kunstakademiets Arkitektskole

TILDELTE PH.D.-GRADER 2009

Den animerede bygning / **Bertram, Peter**
Finansiering: Kunstakademiets Arkitektskole

Med mennesker i rammen – dialogorienteret registrering af rum og aktivitet i kontormiljøer / **Grangaard, Sidse**
Finansiering: Kunstakademiets Arkitektskole

For det kommende i det tidlige / **Grønbæk, Niels**
Finansiering: Kunstakademiets Arkitektskole

Designs strategiske potentiale – Design i virksomheders værdiskabelse / **Lønne, Irene Alma**
Finansiering: Kunstakademiets Arkitektskole

Robust Arkitektur – arkitekturen som en aktiv del af organisationers identitetsskabelsesproces / **Madsen, Ulrik Stylsvig**
Finansiering: Copenhagen Business School og Kunstakademiets Arkitektskole

Blikkets Konstruktion / **Meldgaard, Morten**
Finansiering: Kunstakademiets Arkitektskole

ARKITEKTURFORSKNING

Arkitektur Immaterieller Arbeit / **Rumpfhuber, Andreas**

Finansiering: Kunstakademiets Arkitektskole

Kunstakademiets Arkitektskole er indskrivningsinstitution for ph.d.-stipendiater ved Danmarks Designskole. Følgende fra Danmarks Designskole har også fået tildelt ph.d.-grader i 2009:

Play-Persona: Modeling Player Behaviour in Computer Games

/ **Canossa, Alessandro**

Finansiering: IO Interactive og Danmarks Designskole

Dansk på mode! En undersøgelse af design, identitet og historie i dansk modeindustri / **Melchior, Marie Riegels**

Finansiering: Kunststyrelsen, Kunstindustrimuseet/MFK almene og Danmarks Designskole

EKSTERNE FORSKNINGSBEVILLINGER

EKSTERNE BEVILLINGER TIL FORSKNING

PÅ KUNSTAKADEMIETS ARKITEKTSKOLE 2009

Den eksterne finansiering af forskningsprojekter er central for, at skolen kan bedrive forskning på højt kvalificeret niveau – ofte i samarbejde med andre nationale og internationale uddannelses- og forskningsinstitutioner. I 2007 var den samlede eksternt finansierede omsætning 12,0 mio. kr., i 2008 11,7 mio. kr. og i 2009 steg beløbet til 18,9 mio. kr. Nedenfor er angivet nogle af de projekter, som skolens 68 forskningsårsværk modtog eksterne bevillinger til i 2009:

Arkitektur mellem nyindustrialisering og bæredygtighed

/ **Beim, Anne**

Bevilling: 250.000 kr. Danielsens fond og 528.400 kr. Kulturministeriets forskningspulje

Mod en tektonisk bæredygtig byggekultur / **Beim, Anne**

og samarbejdspartner ved Arkitektskolen Aarhus og Statens Byggeforskningsinstitut, Aalborg Universitet

Bevilling: 7.742.000 kr. Det Frie Forskningsråd | Kultur og Kommunikation

Systemleverancer i byggeriet / **Beim, Anne** og samarbejdspartner

ved Danmarks Tekniske Universitet og Arkitektskolen Aarhus

Bevilling: 3.299.200 kr. Realdania

Designsprog / **Brix, Anders**

Bevilling: 120.000 kr. Center for Designforskning

Skrift og Identitet / **Brix, Anders**

Bevilling: 120.000 kr. Center for Designforskning

Sustainable Living / **Dahl, Torben**

Bevilling: 250.000 kr. Danielsens fond

Gæsteforsker / **Felding, Sven**

Bevilling: 800.000 kr. Veluxfonden

Monografi om M.G. Bindsbøll / **Kristensen, Peter Thule**

Bevilling: 264.000 kr. Kulturministeriets forskningspulje, 250.000 kr. Augustinus fonden, 100.000 kr. Bergiafonden, 200.000 kr. Margot og Thorvald Dreyers fond, 100.000 kr. Ny Carlsbergfondet og 250.000 kr. Realdania

Center for Idræt og Arkitektur / **Kural, René**

Bevilling: 5.040.000 kr. Bygge- og Anlægsfonden

Gæsteforsker / **Kural, René**

Bevilling: 370.000 kr. Larsen & Nielsen Fonden

Den Anden Bolig / **Mortensen, Peder Duelund**

Bevilling: 157.500 kr. Center for Bolig og Velfærd

Generationer, livsløb og bolig karriere / **Mortensen, Peder Duelund**

Bevilling: 150.000 kr. Center for Bolig og Velfærd

Sound Settlements / **Mortensen, Peder Duelund** og samarbejdspartner

ved Lunds Universitet, Københavns Universitet, Statens Byggeforskningsinstitut, Aalborg Universitet, Institut for Holdbar Udvikling, Malmø, Helsingborg by og Malmø by

Bevilling: 7.000.000 kr. Interreg

OVERSIGTER 2009

Offentligt/privat rum i aktuell kontekst
(3 ph.d.-mobilitetsstipendier) / **Oxvig, Henrik**
Bevilling: 6.600.000 kr. Det Frie Forskningsråd | Kultur
og Kommunikation

Digital Crafting / **Thomsen, Mette Ramsgaard**
og samarbejdspartner ved Aarhus Arkitektskole,
The Royal Melbourne Institute of Technology og University
of Brighton
Bevilling: 1.007.564 kr. Det Frie Forskningsråd | Kultur og
Kommunikation

Udstilling til galleri ROM i Oslo / **Thomsen, Mette Ramsgaard**
Bevilling: 100.000 kr. Nordisk Kulturfond

KONFERENCE- OG TIDSSKRIFTSARTIKLER

FAGFÆLLEBEDØMTE KONFERENCE- OG TIDSSKRIFTS-
ARTIKLER KUNSTAKADEMIETS ARKITEKTSKOLE, 2009
Kunstakademiets Arkitektskoles forskere formidler deres forsk-
ning i en lang række tidsskrifter og magasiner. Nedenfor er udeluk-
kende angivet de artikler, som er publiceret i fagfællebedømte tids-
skrifter. For en bredere oversigt over skolens forskningsformidling
henvises til skolens forskningsdatabase www.re-ad.dk/karch.

Arkitekten som kunsthåndværker / **Ahnfeldt-Møllerup, Merete**
Arkitektur DK. 2009; nr. 3, s. 4-7

Jørn Utzon 1918-2008 / **Andersen, Michael Asgaard**
RIBA Journal. 2009; januar, s. 68

Whispering Wind: Digital Practice and the Sustainable Agenda
/ **Barlieb, Christophe; Richter, Christoph; Greschner, Björn;
Tamke, Martin** eCAADe 2009: 27th eCAADe Conference.
Istanbul. 2009; s. 543-550

Anne Sigrid Nordby: Salvageability of Building Materials
– Reasons, Criteria and Consequences of Designing Buildings
to Facilitate Reuse and Recycling / **Beim, Anne**
Nordisk Arkitekturforskning. 2009; nr. 2, s. 171-174

Does Userdriven Design Drive Designdriven Users? Reflections
on the Conceptual Framing of User Informed Design Processes
/ **Brix, Anders**

International Association of Societies of Design Research 2009:
Design – Rigor and Relevance. Korean Society for Design Science.
2009; s. 1-7

Spatial Conceptions: Crossdisciplinary Research Intersecting
Space, Furniture and Human Activity / **Brix, Anders; de Gier, Nicolai**
Hemispheric shifts across learning, teaching and research: How can
design as a discipline transcend boundaries, shift thinking, and
evolve to meet the needs of our future? 2009

Farvel til glødepæren – goddag til...? / **Bülow, Katja**
Arkitekten. 2009; bind 111, nr. 11, s. 55-57

Lysets rytme som belysningsarkitektonisk
element / **Bülow, Katja**
Lys. 2009; nr. 1, s. 38-39

Active rather than Passiv / **Edwards, Brian**
EcoTech: Sustainable Architecture Today. 2009; nr. 21, s. 10-14

Bigness and baroque eccentricity / **Edwards, Brian**
The Architectural Review. 2009; s. 98

The British Embassy in Rome: Collaboration between Spence,
Nervi and Arup / **Edwards, Brian**
The Arup Journal. 2009; nr. 3, s. 52-59

Family Portrait with House: a Dwelling as Agent in its Inhabitants'
Biographies / **Gassner, Robert**
Candide – Journal for Architectural Knowledge. 2009; bind 1, nr.
1, s. 117-140

For nylig i baghaven / **Gassner, Robert**
Arkitektur Magasinet. 2009; bind 1, nr. 3, s. 34-37

Moriyama House er et hus i Tokyo / **Gassner, Robert**
Arkitektur Magasinet. 2009; bind 1, nr. 2, s. 48-51

ARKITEKTURFORSKNING

Det demokratiske rum – en planlægningsstrategi i metropolen / **Hermansen, Bianca Maria**
Arkitekten. 2009; nr. 10, s. 11-16

Building Information Modelling in the Architectural Design Phases: And why Compulsory BIM can Provoke Distress Among Architects / **Hermund, Anders**
COMPUTATION: the new realm of architectural design: proceedings of the 27th Conference on Education and Research in Computer Aided Architectural Design in Europe. Istanbul 2009; s. 75-81

Dansk Arbejde / **Jensen, Thomas Bo; Kristensen, Peter Thule; Vindum, Kjeld**
Arkitektur Magasinet. 2009; nr. 1, s. 36-67

Britische Hybride: Fuglsang Kunstmuseum von Tony Fretton und Centre for Applied Arts in Ruthin von Sergison Bates / **Kristensen, Peter Thule**
werk, bauen+wohnen. 2009; nr. 4, s. 20-29

Carefully Careless: To projekter af Sergison Bates / **Kristensen, Peter Thule**
Arkitektur Magasinet. 2009; nr. 3, s. 40-43

Picturesque Inc. / **Kristensen, Peter Thule**
Arkitektur Magasinet. 2009; nr. 3, s. 31-33

Det spektakulære / **Kvorning, Jens**
Arkitekten. 2009; nr. 1, s. 30-36

Transformation of the Copenhagen Harbour / **Kvorning, Jens**
A+U. 2009; nr. 469, s. 10-15

Puu Ja Akustiikka Pohjoismaisissa Konserttisaleissa / **Mortensen, Bo**
ARK Arkkitehti. 2009; bind 5, s. 87-91

Parametric Acoustic Surfaces / **Peters, Brady**
ACADIA 09: reForm(): Proceedings of the 29th Annual Conference of the Association for Computer Aided Design in Architecture (ACADIA). 2009; s. 174-181

Customization in the Construction Industry: Reducing Environmental Impact While Serving the Customer / **Larsen, Olga Popovic; Piroozfar, P. Amir; Altan, Hasim**
Proceedings of the World Conference on Mass Customization MCPC. Helsinki 2009; nr. 5

Glass Workshop at Kunstakademiets Arkitektskole / **Larsen, Olga Popovic**
Nordisk Tekniklærermøde 2009: Forskning, undervisning og praksis. 2009; 2009 DTU BYG, s. 82-86

Mass Matching: Developing a Quayazi Game Toolkit for Customer Design Process in the Construction Industry / **Larsen, Olga Popovic**
Proceedings of the World Conference on Mass Customization MCPC. Helsinki 2009; nr. 5

Reciprocal frame architecture in Japan / **Larsen, Olga Popovic**
Evolution and trends in design, analysis and construction of shell and spatial structures. CEDEX, 2009; proceedings of the International Association for Shell and Spatial Structures (IASS) Symposium 2009. Valencia 2009; and proceedings of FRAME 2009. Birmingham 2009.

Structural Morphology Workshop at Kunstakademiets Arkitektskole / **Larsen, Olga Popovic; Lyneborg, Kasper**
Nordisk Tekniklærermøde 2009: Forskning, undervisning og praksis. 2009; 2009 DTU BYG, s. 61-65

Microclimates. Can Architects Change the Weather? / **Sattrup, Peter Andreas**
Daylight & Architecture. 2009; nr. 12, s. 83-88

Form, liv og cyklus: en skitseringsmetode / **Schoch, Odilo**
Arkitektur Magasinet. 2009; bind 1, nr. 5, s. 56-57

UBICOMP-KAIZEN : The use of Japanese Quality Management Methods for the Design of Smart Buildings / **Schoch, Odilo**
CAADRIA Conference 2009, Between Man and Machine, nr. 14, Yunlin. Taiwan 2009; s. 215

OVERSIGTER 2009

Complex Geometries in Wood / **Tamke, Martin; Thomsen, Mette Ramsgaard; Nielsen, Jacob Riiber**

Advances in Architectural Geometry. 2009; s. 66-69

Digital Wood Craft / **Tamke, Martin; Thomsen, Mette Ramsgaard**
CAAD Futures 09. 2009; s. 673-683

Implementing Digital Crafting: Developing: it's a SMALL world
/ **Tamke, Martin; Thomsen, Mette Ramsgaard**
Design Modelling Symposium Berlin 2009; s. 321-329

Non_standard Wood: A Practice Based Design Research in the
Fabrication of Complex Wood Construction / **Tamke, Martin**
Architecture and Stages in the Experience City. Ålborg 2009;
s. 123-133

Rule Based Design Workshop at the TU Berlin / **Tamke, Martin;**
Palz, Norbert; Josefsson, Kristoffer; Barlieb, Christophe; Putz,
Ines; Pfeiffer, Sven; Stefanescu, Dimitrie
Design Modelling Symposium Berlin 2009; s. 75-85

Translating Material and Design Space: Strategies to Design with
Curved Creased Surfaces / **Tamke, Martin; Thomsen, Mette**
Ramsgaard; Josefsson, Kristoffer; Asut, Serdar
eCAADe 2009: 27th eCAADe Conference. Istanbul 2009; s. 385-
390

Narratives of Making: Thinking Practice led Research in
Architecture / **Tamke, Martin; Thomsen, Mette Ramsgaard**
Communicating (by) Design 2009. Bruxelles 2009; s. 1-8

The Simultaneity of Complementary Conditions: Re-integrating
and Balancing Analogue and Digital Matter(s) in Basic Architectural
Education / **Wiesner, Thomas**

Changes of Paradigms in the basic understanding of architectural
research: architectural research and the digital world EAAE/ARCC
conference, Copenhagen 2008. Kunstakademiets Arkitektskole,
2009; bind 2, s. 268-289

Efflorescence of Mirabilite, Epsomite and Gypsum Traced by
Automated Monitoring On-site / **Zehnder, Konrad; Schoch, Odilo**
Journal of Cultural Heritage. 2009; bind 10, s. 319-330

MONOGRAFIER OG ANTOLOGIER

MONOGRAFIER OG BIDRAG TIL ANTOLOGIER KUNSTAKADEMIETS ARKITEKTSKOLE, 2009

Forskningspublicering af monografier og antologier sker via Kunstakademiets Arkitektskoles Forlag eller via andre anerkendte nationale og internationale forlag. Se www.karch.dk for en oversigt over Kunstakademiets Arkitektskoles Forlags udgivelser. Nedenfor er angivet de monografier og bidrag til antologier, som skolens forskere har publiceret i 2009.

A New Nature: 9 Architectural Conditions Between Liquid and Solid / **Abraham, Anders**
Kunstakademiets Arkitektskoles Forlag, 2009

Paradoxes of Appearing: Essays on Art, Architecture and Philosophy / red. **Andersen, Michael Asgaard; Oxvig, Henrik**
Lars Müller Publishers, 2009

The City of the Hunter (vol. 4) / **Barnow, Finn**
Kunstakademiets Arkitektskoles Forlag, 2009

Blandede Bevægelser i Kompositionsplanet – Kunstnerisk
udviklingsarbejde – Praktik / red. **Brabrand, Helle**
Kunstakademiets Arkitektskoles Forlag, 2009

Aktiverende arkitektur og byplanlægning
/ **Center for Idræt og Arkitektur**
Danmarks Idrætsforbund og Indenrigs- og Socialministeriet, 2009

Climate and Architecture / red. **Dahl, Torben**
Routledge, 2009

European Carbon Atlas – Denmark / **Dahl, Torben; Møller, Winnie Friis; Quitzau, Maj-Britt; Elle, Morten**
i: European Carbon Atlas: report from COST-action C23: Strategies for a Low Carbon Urban Built Environment
/ red. Jones, Phil; Patterson, Joanne; Pinho, Paulo; Tweed, Chris,
bind. 11, Welsh School of Architecture, Cardiff, 2009

ARKITEKTURFORSKNING

Fabelagtige udsagn om indeklima / red. **Dahl, Torben**
Kunstakademiets Arkitektskole, Institut for Teknologi, 2009

Norsk Murarkitektur / red. **Dahl, Torben; Hakonsen, Finn; Dahle, Einar; Krokstrand, Ole H.**
Gyldendal Norsk Forlag AS, 2009

"Et sted" / **Dinesen, Cort Ross**
Kunstakademiets Arkitektskoles Forlag, 2009

Kartografi morfologi topologi: 04 05 06 07 08
/ red. **Dinesen, Cort Ross**
Kunstakademiets Arkitektskoles Forlag, 2009

Libraries and Learning Resource Centres / **Edwards, Brian**
Architectural Press, 2009

Chairs' Tectonics / **de Gier, Nicolai; Buur, Stine Liv**
Kunstakademiets Arkitektskoles Forlag, 2009

Brottsförebyggande stads- och bebyggelseplanering
/ **Grönlund, Bo**
i: Stora trygghetsboken: Om stöd till brottsdrabbade och brottsförebyggande arbete – en lägesbeskrivning
/red. Lindgren, Yamile; Petterson, Karl-Åke; Lindgren, Magnus
Jure Förlag AB, 2009

Arkitektursyn: danske arkitekturmanifest 1901-2008
/ red. **Harlang, Christoffer; Kristensen, Peter Thule; Müller, Anna**
Kunstakademiets Arkitektskole, 2009

P.V. Jensen-Klint – The Headstrong Building Master
/ **Jensen, Thomas Bo**
Kunstakademiets Arkitektskoles Forlag, 2009

Betydninger; Rum og Sted / **Juel-Christiansen, Carsten**
i: Projekt: Det offentlige rum Kunstakademiets Arkitektskole,
2009

Vestled / **Juel-Christiansen, Carsten**
i: Ny agenda: Dansk landskabsarkitektur 2003-08 / red. Lund,
Annemarie. Forlaget Bogværket, 2009

Vestled – Hvide Sande / **Juel-Christiansen, Carsten; Hesselbjerg, Marianne; Schønher, Torben**

i: 1000 x Landscape Architecture /red. Uffelen, Chris Van Braun
Publishing AG, 2009

Urbanism & Urban Qualities New Data and Methodologies:
Byliv og byrums kvalitet – ny viden, metoder og vidensbehov
/ red. **Krarup, Jonna Majgaard; Nielsen, Thomas Sick; Haarder, Henrik**
Skriftserie 33, Ålborg Universitet, 2009

Copenhagen Restructured / **Kvorning, Jens**
i: Urban Reports: Urban Strategies and Visions in Mid-sized Cities
in a Local and Global Context /red. Schüller, Nicola; Wollenberg,
Petra; Christiaanse, Kees. gta-Verlag, 2009

Building Sustainable Communities. A Few Traits, Spaces and
Moments of Danish Experiences in Architecture and Planning
/ **Sattrup, Peter Andreas**
i: A Closer Look. Building Sustainable Communities
/ red. Martinussen, Kent, Dansk Arkitektur Center, 2009

Havn høj sø torv træ: Små slag på tasken om funktioner og myter
knyttet til: / **Thau, Carsten**
i: Af sted /red. Søndergaard, Morten. Gyldendal, 2009

Behaving Architecture / **Thomsen, Mette Ramsgaard**
i: Sensing Space: Future Architecture by Technology /red. Heinrich,
N.; Eidner, F. Jovis, 2009

Profile Article / **Thomsen, Mette Ramsgaard**
i: Digital Architecture: Passages Through Hinterlands
Ruairi Glynn, 2009

Vivisection / **Thomsen, Mette Ramsgaard**
i: Installations by Architects: Experiments in Building and Design
/red. Bonnemaison, S.; Eisenbach, R.
Princeton Architectural Press, 2009

J.F. Willumsens ateliervilla Strandagervej 28
/ **Weylandt, Birgit**
Realea A/S, 2009

OVERSIGTER 2009

UDSTILLINGER

FORSKNINGSBASEREDE UDSTILLINGER KUNSTAKADEMIETS ARKITEKTSKOLE, 2009

Forskningsbaserede udstillinger er et væsentligt element i formidlingen af arkitekturforskning. Forskerne udstiller deres projekter i skolens udstillingslokaler – eller i sammenhæng med eksterne nationale og internationale udstillinger og messer. Se mere om skolens aktuelle udstillinger på www.karch.dk

Dreamin'
(01. okt. 2009 – 31. jan. 2010) / Udstillingsbidrag af **Ahnfeldt-Møllerup, Merete og Fibiger, Biba**
"Rundt om Hjørnet – Tendenser i danske byrum", Dansk Arkitektur Center, København

Den animerede bygning
(06. mar. – 22. mar.) / **Bertram, Peter**
Meldahls Smedie, Kunstakademiets Arkitektskole, København

CODE '09: po_stack@ opbevaringssystem
(27. aug. – 30. aug.) / Udstillingsbidrag af **Brix, Anders**
Møbelmessen, Bella Center, København

Basketball Arena 2020
(04. nov. – 20. nov.) / **Center for Idræt og Arkitektur**
H-et, Kunstakademiets Arkitektskole, København

Nyt liv i bykirken
(dec. 2008 – jan. 2009) / **Center for idræt og Arkitektur**
Gethsemane Kirke, København; Slottet, Carlsberg, København og Akademisk Arkitektforening, København

Arkitektoniske potentialer ved brug af industrirobotter til fremstilling af betonbyggeri
(31. mar. – 02. apr.) / Udstillingsbidrag af **Greisen, Johannes Rauf**
ScanBuild – the Scandinavian Building and Construction Exhibition, Bella Center, København

Viden og værker om fremtiden
(01. okt. 2009 – 31. jan. 2010) / Udstillingsbidrag af **Krup, Jonna Majgaard**
"Rundt om Hjørnet – Tendenser i danske byrum", Dansk Arkitektur Center, København

Blokmurværkets arkitektoniske potentiale
(31. mar. – 02. apr.) / Udstillingsbidrag af **Leimand, Nini**
ScanBuild – the Scandinavian Building and Construction Exhibition, Bella Center, København

Tekstilforskalling til beton
(31. mar. – 02. apr.) / Udstillingsbidrag af **Manelius, Anne-Mette**
ScanBuild – the Scandinavian Building and Construction Exhibition, Bella Center, København

Digital Explorers: Discovery
(09. feb. – 12. mar.) / Udstillingsbidrag af **Peters, Brady**
Metropolitan Works, London

Climate and Architecture
(20. nov. – 20. dec.) / **Rahm, Phillippe og Institut for Teknologi, Institut for Planlægning og CITA**
Meldahls Smedie, Kunstakademiets Arkitektskole, København

Bæredygtighed – Energioptimering – Solvarme og Dagslys
(31. mar. – 02. apr.) / Udstillingsbidrag af **Sattrup, Peter Andreas**
ScanBuild – the Scandinavian Building and Construction Exhibition, Bella Center, København

"Mikroklima"
(29. maj – 18. dec.) / Udstillingsbidrag af **Sattrup, Peter Andreas**
"Fremtidens Arkitektur er Grøn!", Louisiana Museum for Moderne Kunst, Humlebæk

"Reef Patterns" installation
(03. jun. – 04. jun.) / Udstillingsbidrag af **Tamke, Martin**
"Distortion Festival", Kunsthall Charlottenborg, København

It's a SMALL world
(28. aug. 2009 – 22. mar. 2010) / Udstillingsarkitektur af **Thomsen, Mette Ramsgaard**
Dansk Design Center, København

KONTAKTOPLYSNINGER

FORSKNINGSINSTITUTTER OG FORSKNINGSCENTRE

Forskningen på Kunstakademiets Arkitektskole finder sted på skolens institutter og centre.

INSTITUT FOR BYGNINGKULTUR

Institutleder: Professor Carsten Juel-Christiansen

Institutsekretær: Marianne Schou

E-mail: marianne.schou@karch.dk

Telefon: 3268 6302

INSTITUT FOR TEKNOLOGI

Center for Industriel Arkitektur, CINARK

Institutleder: Lektor Torben Dahl

Institutsekretær: Birthe Nyrop Færch

E-mail: birthe.farch@karch.dk

Telefon: 3268 6220

INSTITUT FOR PLANLÆGNING

Center for Idræt og Arkitektur, CIA

Center for Byplanlægning, CBP

Center for Byrumsforskning, CBF

Department of Human Settlements, DHS

Institutleder: Lektor Peder Duelund Mortensen

Institutsekretær: Trine Bæk Rasmussen

E-mail: trine.rasmussen@karch.dk

Telefon: 3268 6635

INSTITUT FOR DESIGN OG KOMMUNIKATION

Center for IT og Arkitektur, CITA

Institutleder: Lektor Jørgen Hauberg

Sekretær: Vibber Hermansen

E-mail: vibber.hermansen@karch.dk

Tlf.: 3268 6653

FORSKERSKOLEN

FORSKERSKOLEN VED KUNSTAKADEMIETS ARKITEKTSKOLE

Forskerskoleleder: Lektor Henrik Oxvig

Forskerskolesekretær: Lise Steiness

E-mail: lise.steiness@karch.dk

Telefon: 3268 6072

FORSKNINGSADMINISTRATIONEN

Chef for forskningsadministrationen: Jacob Kristoffer Hansen

E-mail: jacob.hansen@karch.dk

Telefon: 3268 6026

Fuldmægtig Lise Steiness: Ph.d.-uddannelse

E-mail: lise.steiness@karch.dk

Telefon: 3268 6072

Fuldmægtig Ditte Dahl: Ekstern ph.d.-finansiering

E-mail: ditte.dahl@karch.dk

Telefon: 3268 6052

Fuldmægtig Inge Henningsen: Ekstern projektfinsiering,
forskningsformidling

E-mail: inge.henningsen@karch.dk

Telefon: 3268 6070

KUNSTAKADEMIETS ARKITEKTSKOLE

Kunstakademiets Arkitektskole

Philip de Langes Allé 10

1435 København K

Telefon: 3268 6000

E-mail: arkitektskolen@karch.dk

www.karch.dk

**ARKITEKTURFORSKNING
KUNSTAKADEMIETS ARKITEKTSKOLE
2009/10**

Redaktion:

Forskningsadministrationen ved forskningsadministrationschef
Jacob Kristoffer Hansen og fuldmægtig Inge Henningsen

Artikler:

Forskningsadministrationen ved Inge Henningsen

Fotos og illustrationer:

Side 2: Torben Petersen, side 4: Jens V. Nielsen, side 6-7: René Kural, side 9: Tegnestuen Vandkunsten, side 10: Tadeuz Jalocha, side 11: Jens V. Nielsen, side 12: Brian Buchardt, side 14: Illustration fra "Poul Kjærholm – Furniture Architect", Louisiana, 2006, side 15: Brian Buchardt, side 17: Andreas Trier Mørch, side 18: Philip Beesley, side 19: Charles Bessard, side 20: Tenna Beck, side 22: Ulrik Stylsvig Madsen, side 23: Jens V. Nielsen, side 25-27: Jørgen Eskemose Andersen, side 28: Carsten Juel-Christiansen, side 30: Illustration fra Google Earth, side 31: Carsten Juel-Christiansen.

Henvendelser vedrørende evt. ikke opnåede rettigheder
bedes stilet til Kunstakademiets Arkitektskole.

Grafisk tilrettelæggelse:

Jens V. Nielsen

Produktion: Vilhelm Jensen & Partnere

Oplag: 800

ISBN nr.: 978-87-7830-253-3

ISSN nr.: 1904-6898

© Kunstakademiets Arkitektskole, 2010

