

ARK FOKUS

4/2007

TIDSSKRIFT FOR ARKITEKTUR,
DESIGN, BY OG LAND

**SUVERÆNE
DESIGNERSTRIBER**

**HOSPITALSBYGGERI
I BRASILIEN**

**ARKITEKTFORBUNDET
OG OVERENSKOMSTEN**

**ARKITEKTENS DAGBOG:
MIT FØRSTE JOB**

ARKITEKTFORBUNDET

**INTERNATIONAL BEGIVENHED
ARKITEKTUR OG LYSDESIGN
BELYSNINGSUDSTILLING**

12. + 13. SEPTEMBER
LYSETS DAGE
ØKSNEHALLEN '07

Lysets Dage 2007 er en konference om indendørs- og udendørsbelysning, arkitektur og lysdesign med internationale arkitekt- og lysdesignnavne. Sideløbende afholdes en eksklusiv udstilling med førende armatur- og lyskildeleverandører.

Mød blandt andet:

Arkitekt **Shuhei Endo**, Japan

Lysdesigner **Rogier van der Heide**, Holland

Lysdesigner **Marc Fontoynt**, Frankrig

Lysforsker **Jennifer Veitch**, Canada

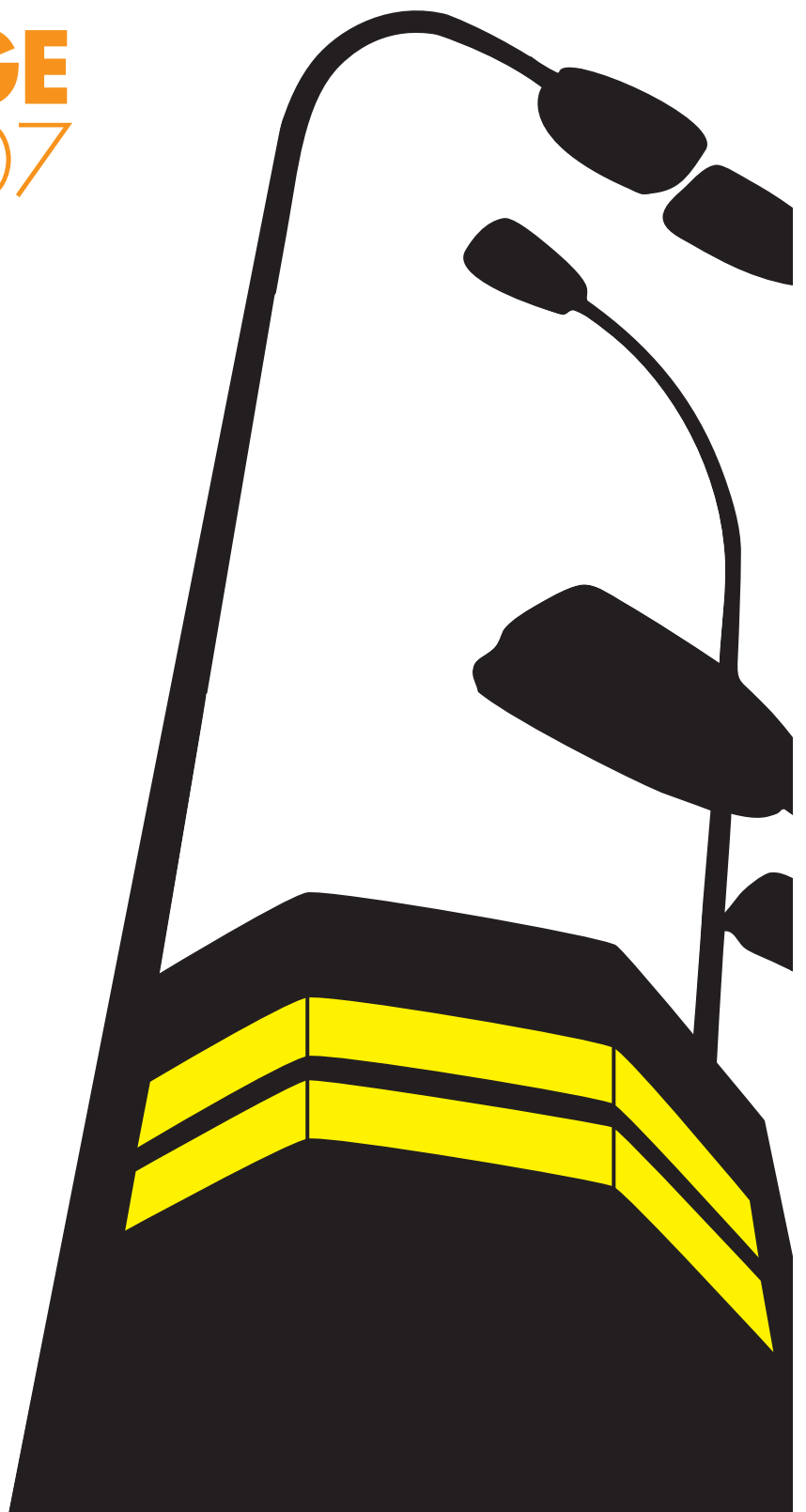
Lysdesigner **Kai Piippo**, Sverige

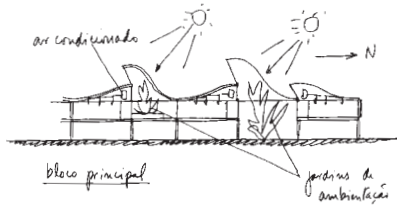
Civ. ing. Ph.d. **Henrik Wann Jensen**, USA

SE PROGRAM PÅ **WWW.LYSETSDAGE.DK**
ELLER BESTIL DET PÅ TLF. 47 17 18 00

VED TILMELDING FØR 15. JULI YDES RABAT

ARRANGØR ER LYTEKNISK SELSKAB I SAMARBEJDE
MED BELYSNINGSBRANCHEN, TEKNIQ, FABA,
AKADEMISK ARKITEKTFORENING, DANSKE DESIG-
NERE, SOPHUS FONDEN, ARKITEKTENS FORLAG
OG KUNSTAKADEMIETS ARKITEKTSKOLE.





ARKFOKUS
3. årgang, juni 2007

Udgiver
ARKITEKTFORBUNDET
Strandgade 27A
1401 København K
T [+45] 32 83 69 90
E sekr@arkitektforbundet.dk
www.arkitektforbundet.dk

Redaktion
Ansv. redaktør: Anne-Marie Gregersen
Redaktionssekretær: Cornelius Colding
Redaktion: Stine Munch-Nielsen og
Claus Padkær, informationskonsulenter
i ARKITEKTFORBUNDET.
E amg@arkitektforbundet.dk

Grafiker
Jesper Lind Jans

Inspirationsgruppe
Anders Bak, Axel Bendtsen,
Bjarne Rieckmann, Lars Poulsen,
Naja McNair, Pernille Herzberg,
Rikke Kirstine Larsen, Rikke Stenbro
og Sidse Grangaard

Forsiden
New Graphic Collection – den nye pudekollektion,
som tekstilkunstneren Lisbet Friis har designet
for Fritz Hansen. Modelfoto.
Foto: Peter Sørensen, Das Büro

Abonnementsservice
Oxygen Media Service
Postboks 865
2400 København NV
T [+45] 70 25 12 22, kl. 9-16
E arkfokus@oxygen.dk

Annoncer
Steffen Petersen, E sp@arkfo.dk
Per Christensen, E pc@arkfo.dk
Lone Andersen, E la@arkfo.dk

Tryk
PJ Schmidt Grafisk Produktion

ISSN: 1604-8164
Medlem af Dansk Fagpresseforening
Oplag: 5000

Udkommer med 10 numre årligt
Abonnement: 490 kr. årligt

Arkitektens Forlag
Ovengaden oven Vandet 10, 1.
1415 København K
T 32 83 69 70
www.arkfo.dk

Artiklerne i ARKFOKUS står for den enkelte forfatters
egen regning og er ikke nødvendigvis udtryk for bladets
eller ARKITEKTFORBUNDETS holdning.

INDHOLD:

2 MIT FØRSTE JOB

Uddrag af nyuddannet arkitekts dagbog om jobsøgning og ansættelse i Esbjerg Kommune.

4 BRASILIANSK HOSPITALSBYGGERI

Den brasilianske arkitekt João da Gama Filgueiras Lima – alias Lelé – er verdenskendt for sine hospitalsbyggerier. ARKFOKUS har talt med Lelé om konstruktion, idealer og arkitekturens rolle i samfundet.

10 EFTERUDDANNELSE MED SUCCES

Den byplanfaglige overbygning på Arkitektskolen Aarhus er i høj kurs hos kommunerne.

14 PUDER I LANGE BANER

Tekstildesigneren Lisbet Friis har skabt en ny kollektion af puder og tæpper for møbelfirmaet Fritz Hansen.

18 KORT NYT

20 VERDENSBLIK: CUBANSKE SØJLEHUSE

24 UNGE ARKITEKTER OG ARBEJDSMARKEDET

Undersøgelsen "Arkitekter nu og i fremtiden" sætter fokus på arbejdsgivernes krav til de nyuddannede arkitekter.

26 HER STARTER KARRIEREN

Tre nyuddannede arkitekter fortæller om deres karriereplaner.

28 SLUT MED KASSETÆNKNING

ARKITEKTFORBUNDETS forhandlingsudvalg for det private område vil kassetænkningen til livs på overenskomstområdet.

30 HVAD SKAL VI MED OVERENSKOMSTEN?

ARKITEKTFORBUNDET og de mange holdninger til overenskomstforhandlingerne.



FRA EN NYUDDANNET ARKITEKTS DAGBOG

Den 1. januar 2007 startede den nyuddannede arkitekt fra Arkitektskolen Aarhus, cand.arch. Ingrid Terpiger Hansen som planlægger i Esbjerg Kommune. Læs de tankevækkende uddrag fra Ingrids dagbog om hendes første arkitektjob.

November 2006:

“Jeg har netop set, at de søger en planlægger i Esbjerg. Overvejer, om jeg skal skrive en ansøgning – men det kan der vel ikke ske noget ved? Jeg er efterhånden nået til et punkt, hvor Arbejdsformidlingen er blevet belastende, og drømmen om fast arbejde er meget, meget stor. Jeg sender den af sted...!”

“Juhuu, jeg har netop modtaget en mail fra Esbjerg Kommune om, at de gerne vil se mig til samtale. Ja, så er første del af jobsøgningen i kassen. Godt humør præger resten af dagen og ugen...”

December 2006:

“Til jobsamtale: Jeg sidder i toget og øver mig hele vejen fra Århus til Esbjerg – hele to timer og 45 minutter. Det bliver vist ikke muligt at pendle med DSB her? Bare de ikke går for meget op i min mangel på erfaring. To til tre års erfaring er det, de allesammen gerne vil have – men giv mig nu en chance...”

Jeg stiger ud af toget og husker, netop som vinden tager jakke og paraply, hvor meget det egentlig blæser i Esbjerg. Resultat: Den pæne frisure forsvinder et sted mellem banegården og rådhuset!

Ved indgangen modtages jeg af en vagt, der pænt følger mig til et kontor, hvor fire midaldrende mænd modtager mig. “Ups, er der ingen kvinder eller andre unge her,” tænker jeg. Samtalen går stille og roligt. På et tidspunkt kommer spørgsmålet om, hvordan jeg ville have det med at arbejde med nogle midaldrende mænd som dem. Jeg svarer, at nu må de ikke misforstå mig, men jeg har tidligere arbejdet i hjemmeplejen. Mændene skraldgriner. Da latteren langt om længe ophører, får jeg lov til at slutte min sætning med, at dér har jeg erfaret, at alder ingen betydning har for, om man går godt i spænd sammen eller ej.

Efter en time siger vi farvel til hinanden, og jeg tager af sted med toget igen. På vejen hjem har jeg ingen idé om, hvordan det er gået. Håber virkelig ikke, jeg fornærmede nogen med min reference til hjemmeplejen. Puha, ting kan blive drejet på mange forskellige måder, når man har 2 timer og 45 minutter at fundere over dem i – og er kvinde!

Introduktionsdag:

Sent på eftermiddagen ringer telefonen, og jeg bliver tilbudt jobbet – sikke et chok. Var det egentlig min plan at få et job i Esbjerg? På den anden side: endelig et fast job. Men-men-men helt ovre i Esbjerg? Jeg får lov til at ringe tilbage. Jeg diskuterer frem og tilbage med kæreste, familie og venner og ender til sidst med beslutningen: Esbjerg, here I come!”



“Inden min jobstart er jeg inviteret til fællesmøde omkring den nye struktur. Jeg er rigtig glad for muligheden for at se mine nye kollegaer, inden den store dag kommer. Jeg hører lidt om, hvad det er, vi skal lave i det nye år, og jeg konstaterer, hvad en offentlig udgave af julehygge vil sige: en købt mazarintærte, skåret i seks stykker, Karen Wolf-brunkager på en paptallerken...”

1. dag:

“Den 2. januar 2007 starter jeg på mit nye job som byplanlægger i Esbjerg Kommune. Da jeg bliver vist hen til min fremtidige arbejdsplads, er det første, jeg får øje på, navneskiltet på gangen. Der står: Ingrid Terpæger. Nå, så er man lige pludselig lidt mere end blot en studerende på skolen. Det virkelige liv er med ét begyndt.”

Tilbageblik:

“I forbindelse med mit hidtidige arbejde er jeg kommet i kontakt med mange forskellige mennesker, som har hjulpet mig med diverse oplysninger. Dét, må man sige, er en af fordelene ved at arbejde i det offentlige: kontakten med de mange forskellige faggrupper og borgerne i kommunen. Men det er også vigtigt selv at være en del af en stærk faggruppe. I Esbjerg er vi så heldige at være hele syv arkitekter, der sidder sammen i byplanafdelingen, så det faglige miljø er helt i top, og man føler et stærkt sammenhold og opbakning.

Når jeg tænker tilbage, var det helt klart tanken om et stift miljø med mange ældre mænd og papirnusseri, der var skrækscenariet. Men det har faktisk vist sig at være en fordel. De mange mænd gør, at det er minimalt med sladder. Og på trods af deres ældre ansigter har rigtig mange ungdommelige sind. Jeg har aldrig oplevet et sted, hvor jeg så hurtigt har følt mig tryk og hjemme, og hvor jeg har grint så meget!

Ligeledes føler jeg selv, at jeg har haft en fordel som den ‘unge nyuddannede’ – eller som jeg også er blevet kaldt: ‘den nye unge dame’. Mine kompetencer er på flere punkter anderledes end den generation, der i dag sidder i et stort flertal ude i kommunerne. Jeg er stærkere i min anvendelse af computeren og udnyttelse af de mange muligheder, man har her. Det betyder, at jeg på trods af min uerfarenhed har en masse at give af, ligesom jeg selvfølgelig kan lære en masse af den mere erfaringsrige generation.

Når man bevæger sig i en offentlig forvaltning, kan den store generationsforskel heller ikke skjules. De næste 5-10 år vil ændre Esbjerg og mange andre kommuner totalt. En stor generation vil forsvinde, og nye kræfter vil blive hentet ind. Jeg ser det derfor som en stor chance, at jeg i mit nye job lærer en hel masse af de erfarne mennesker at kende, inden de engang forsvinder. Måske sidder jeg også snart selv som den erfarne, der er ‘gammel i gårde’...

Og ud fra hvad jeg har oplevet de sidste tre måneder, kan jeg kun anbefale et job i det offentlige. Det eneste negative, der kan nævnes, er måske lønnen. Men til gengæld er der gode arbejdstider, ofte med flekstid og dermed masser af frihed og ingen sene aftentimer på jobbet.

Det er ærgerligt, at offentlige stillinger ikke er mere populære blandt arkitekter – at man lige fra studietiden på arkitektskolen bliver påvirket til at tro, at jobbet på en privat tegnestue – helst i Århus, gerne inden for Ringgaden – er lykken. Jeg har ligefrem oplevet at fortælle en tidligere studiekammerat om mit nye arbejde for derefter at få spørgsmålet, hvor længe jeg så har tænkt mig at blive der – som om man ikke kunne komme hurtigt nok væk. I mange arkitekters øjne bliver en fastansættelse i det offentlige betragtet som den sidste udvej milevidt fra ønskejobbet, og det er belastende, når man som jeg bevidst har valgt denne vej. For mit vedkommende har drømmen om det gode job vist sig at være tilstede i Esbjerg Kommune...”

Læs mere: www.esbjergkommune.dk

“Lelés Sarah-hospitaler i bla Brasilia, São Luís, Macapá og Rio de Janeiro har en æstetik og harmoni, der aldrig før er set i Brasilien – og de er inspireret af 1940-50’ernes hospitalsbyggeri i Danmark, Sverige og Finland.”



OH LELÉ

ARKFOKUS har besøgt Brasiliens verdenskendte hospitalsarkitekt, Lelé – alias João Filgueiras Lima – der bla er inspireret af det danske sundhedsvæsen. Lelés Sarah-hospitaler er et eksempel på industrialiseret byggeri, hvor lys og ventilation bruges på en måde, der på én gang øger den humane nytteværdi og sænker vedligeholdelsesomkostningerne. Af Rune Vitus Harritshøj. Foto: Sarah Network

(Buenos Aires:) “Den arkitekt, der stræber efter at skabe et godt hospitalsprojekt, må først tale med Lelé”. Sådan lyder budskabet fra Oscar Niemeyer, Brasiliens store legendariske arkitekt, som bla har tegnet regeringsbyen Brasilia. Og der er i høj grad noget om den utvetydige udtalelse, selvom Lelé ikke er helt så verdenskendt som sine to landsmænd og arkitektkolleger Oscar Niemeyer og Paulo Mendes da Rocha (se artikel i ARKFOKUS no 2/2007), der begge har modtaget den prestigefyldte Pritzker Prize.

Til gengæld har Lelé, alias João Filgueiras Lima, der i dag er 74 år, netop mod-

taget den store latinamerikanske pris på Biennalen i Argentina for hans over 70 arkitektoniske (under)værker – især spredt over det meste af Brasilien med fokus på sundhed, social bevidsthed og humanisme.

Humanisme og armeret beton

Lelé er – og har altid været – bidt af hospitalsbyggeri.

I 1968 opførte han det prisbelønnede Taguatinga Hospital i Brasilia, og det blev startskuddet til snart fire årtiers sundhedssocial interesse. I 1960’erne tegnede han, med opbakning fra Oscar Nieme-

yer, projekter, som dengang ansås for at være vildt futuristiske – på grænsen til det uforståelige: lærerboliger til Brasiliens universitet i 1963, Volkswagens brasilianske hovedkvarter i 1965, statsministerboligen i 1965 og det geniale Sarah Kubitschek Hospital i 1980.

Lelés arkitektur er baseret på kreative, strukturelle og højt udviklede løsninger – inden for både infrastruktur, bygningskonstruktion og design – der er anerkendt langt ud over Brasiliens grænser. Siden begyndelsen af hans karriere i de sene 1950’ere har Lelé perfektioneret sine industrialiserede byggesystemer, tunge som

Sarah Kubitschek-hospitalet fra 1980 i hovedstaden Brasilia var Sarah-netværkets første hospital. Det består af to hovedbygninger: den ekspressive patient- og læge-blok, som ses herover, og en lavere bygning med operationsstuer, laboratorier og tekniske faciliteter. Hospitalet er kendetegnet ved det behagelige indeklima og de usædvanligt mange kubikmeter pr. patient.

Læs om ny dansk hospitalsarkitektur og design i Arkitektur DK 1/2007 fra Arkitektens Forlag. www.arkfo.dk



“Jeg tror ikke på, at arkitektur kan løse samfundets problemer. (...) Alligevel finder jeg det vigtigt, at arkitekter engagerer sig i offentlige programmer i sundheds- og uddannelsessektoren, der direkte kan være med til at forbedre den miserable situation i de fattige forstæder til Brasiliens større byer.”

BLÅ BOG: LELÉ

Navn: João da Gama Filgueiras Lima
f. 1932 i Rio de Janeiro
1955 Arkitekt fra Faculdade Nacional de Arquitetura do Rio de Janeiro
Leder af Sarah-netværkets teknologiske center (CTRS) i Salvador

Hovedværker:

1963 Lærerboliger ved universitetet i Brasília
1965 Volkswagens hovedkvarter, Brasília
1965 Statsministerbolig, Brasília
1968 Taguatinga Hospital, Brasília
1973 Administrationsbygning for lokalregeringen, Bahia
1980 Sarah Kubitschek Hospital, Brasília
1994 Sarah Hospital, Salvador
1995 Plejecenter for svært handicappede, Sarah Lago Norte
2002 Sarah-Rio, genoptræningscenter i Rio de Janeiro

Udvalgte hædersbevisninger:

1986 Prêmio Estácio de Sá – Provsregeringen i Rio de Janeiro
1990 Æresdoktor ved universitetet i Brasília
1998 Prêmio Oscar Niemeyer – Regeringsmyndighederne i Brasília
1998 Førstepræmie på 1. Biennale Iberoamericana i Salvador, Brasilien for *Hospital do Aparelho Locomotor*
2001 Den store latinamerikanske pris på den 2. Biennale i Argentina for hans livslange karriere
2003 Æresdoktor ved universitetet i Bahia

Læs mere på www.sarah.br

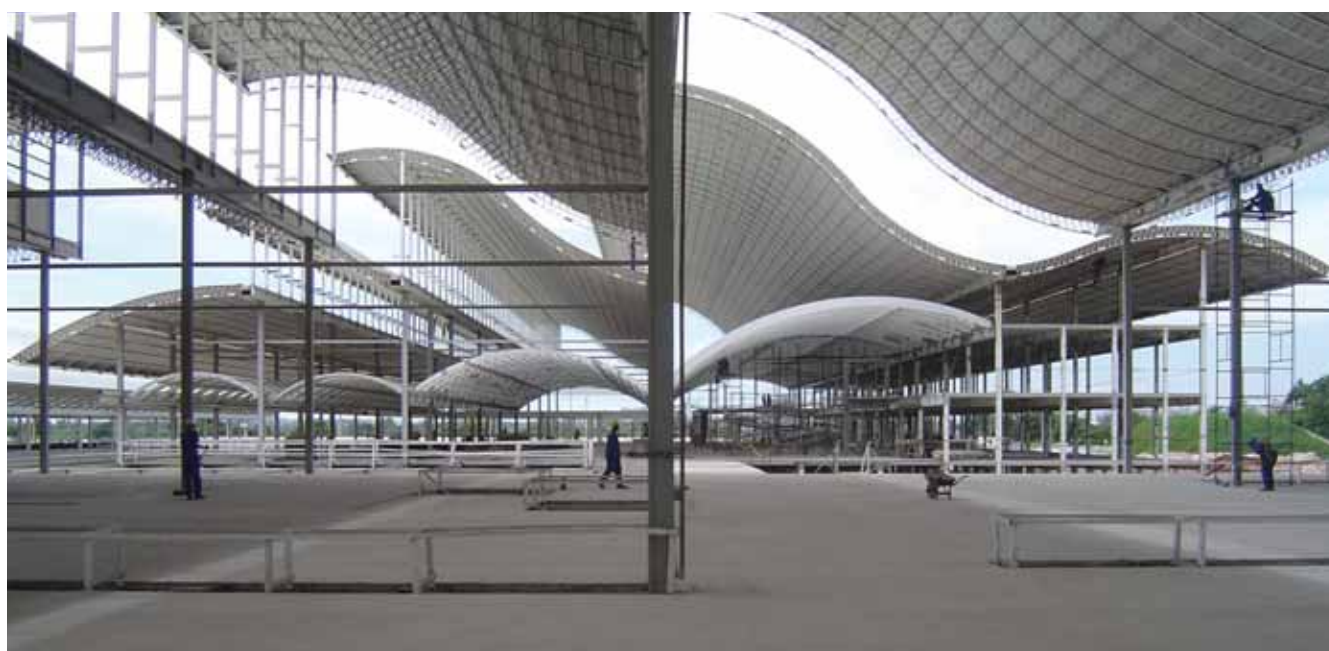
lette, af armeret beton – og han betragtes som en af de betydeligste pionerer, når det gælder brugen af 1960'ernes foretrukne materiale. I dag består Lelés moderne konstruktive systemer hovedsageligt af industrikomponenter i stål, plastic og armeret beton – altsammen produceret på Lelés 'hjemmebane': Sarah-netværkets teknologiske center (Centro de Tecnologia da Rede Sarah – CTRS) i byen Salvador i Nordbrasilien.

Sarah-hospitalskæden

Her i Salvador styrer og koordinerer Lelé alle sine projekter fra sin smukke tegnestue med udsigt over Bahia-bugten, og inden for de seneste år har han næsten udelukkende koncentreret sig om de såkaldte Sarah-hospitaler i byerne Brasília, Fortaleza, Belo Horizonte, Natal, Recife, Curitiba, São Luís, Macapá og senest i Rio de Janeiro. Det er hospitaler med en æstetik og harmoni, der aldrig før er set i Brasilien – ifølge Lelé selv delvist inspireret af 1940-50'ernes hospitalsbyggeri i Danmark, Sverige og Finland.

Sarah-hospitalerne, som er blevet til på stærkt reducerede budgetter, hjælper årligt en million mennesker – fra genoptræning af handicappede eller tilskadedkomne

“Jeg tror på, at det er muligt at skabe en bedre og billigere arkitektur, der er tilpasset de fattigere tropiske lande. Sarah-hospitalerne udnytter fx industrialiseringen i byggeriet til at skabe lys og ventilation, der på én gang øger den humane nytteværdi og sænker vedligeholdelsesomkostningerne.”



Øverst: det nyopførte Sarah Rio de Janeiro, 2007-8.

I midten: den store luftige vandrehal i Sarah Rio de Janeiro.

Nederst: Sarah Rio de Janeiros skulpturelle auditorium.



børn på Rio-hospitalet til neurokirurgi i Brasilia. Det nyeste hospital, på halvøen Ilha Pombeba i Rio de Janeiro, ligger omfavnet af en lagune, der gør det muligt med alle former for vandaktiviteter. Rio-hospitalet blev bygget på kun et halvt år, af spartanske og billige byggematerialer, og det er ligesom alle Sarah-hospitalerne udviklet med nye humane systemer for ventilation og belysning for at gøre indretningen og genoptræningen så tæt på at foregå ude i det fri som muligt.



Hvordan har nordisk hospitalsbyggeri inspireret dig?

“Før jeg begyndte at arbejde med Sarah-netværket – særligt i perioden 1967-75 – var jeg konsulent for Brasiliens Hospitalsforening, der er ansvarlig for alle offentlige hospitaler. I 1969 fik jeg mulighed for at rejse udenlands for at skabe kontakter og blive inspireret af især hospitalsarkitekter i Danmark, Sverige og Finland. På det tidspunkt var de nordiske landes sundhedsvæsen som bekendt blandt de mest avancerede i verden, og den udveksling var vigtig for min dannelse som arkitekt.”



Giver det mening at tale om social og lægelig bevidsthed i et hospitalsbyggeri?

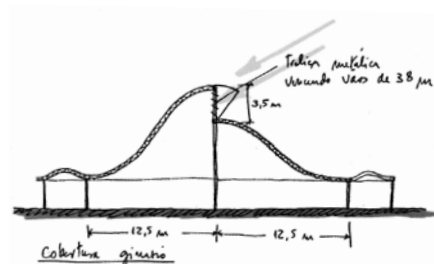
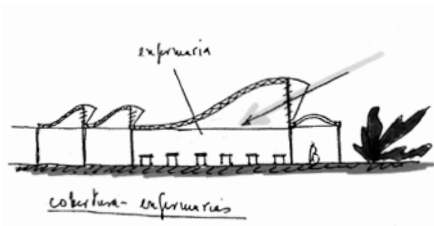
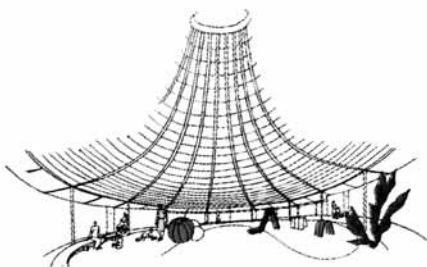
“Enhver arkitekt bør opnå en kritisk bevidsthed – både som professionel og som menneske – for at kunne udøve sin arkitektur i ro og fred (med sig selv, red.). Min prioritet er at arbejde for samfundet som helhed, og derfor har jeg altid følt mig mest hjemme i arbejdet med offentlige bygninger. Dermed ikke være sagt, at jeg afviser private initiativer. Gennem mit professionelle liv har jeg tegnet forskellige private værker, som jeg er meget tilfreds med. Arkitektens mission er den samme, hvad enten han arbejder for den offentlige eller den private sektor, og for mig er det et spørgsmål om at overvåge og styre bygningen fra den første mursten til den efterfølgende vedligeholdelse af bygningen. Det er meget vigtigt at interagere både med de andre professionelle fagfolk i hele denne proces og med

Øverst: Centro de Reabilitação Infantil, Sarah-Rio – et rehabiliteringscenter for børn op til 16 år, 2002.

I midten: Centro de Reabilitação Infantil, Sarah-Rio, Rio de Janeiro.

Nederst: Lele har også udviklet flere sengetyper, der genialt samler alle funktioner i ét formmæssigt hovedgreb. Her ser man dem brugt i Sarah Salvador-hospitalet fra 1994.

VERDENSARKITEKTUR



Sarah-hospitalet i Brasília ligger i et tætbebygget område uden udvidelsesmuligheder. Derfor besluttede man i begyndelsen af 90'erne at bygge til et stykke derfra på en naturskøn grund ved bredden af Brasília-søen. Resultatet er Sarah Lago Norte – et separat plejecenter for svært handicappede, hvor udeområderne indgår i et naturlig samspil med bygningerne.



de kommende brugere, som er dem, der skal nyde godt af arkitekturen i resten af bygningens levetid.”

Hvad vil du med din arkitektur?

“Jeg tror ikke på, at arkitektur kan løse samfundets problemer. Og jeg tror ikke på demagogiske løsninger. Arkitektur har meget lidt effekt som agent for en social forvandling, må jeg erkende. Alligevel finder jeg det vigtigt, at arkitekter engagerer sig i offentlige programmer i sundheds- og uddannelsessektoren, der direkte kan være med til at forbedre den miserable situation i de fattige forstæder til alle Brasiliens større byer.”

Er arkitekturens sociale aspekt hjørnestenen i den brasilianske arkitektur og i din karriere?

“Jeg tror ikke, at der findes en decideret brasiliansk skole i arkitekturen. Oscar Niemeyer skabte en unik arkitektur med et personligt udtryk, som adskiller sig fra enhver anden i Brasilien og i verden. Og da han er den brasilianske arkitekturs mester, er jeg – på linje med alle andre arkitektgenerationer siden – påvirket af ham. Jeg synes, at særligt de store europæiske tegnestuer fokuserer ensidigt på ekstrem dyr og teknologisk sofistikeret arkitektur. Efter min mening har disse ekstravagante budgetter – ikke selve bygningerne – i de fleste tilfælde en PR-værdi, som er beregnet på medierne, og som

følge af globaliseringen bliver disse arkitekturmodeller ulukkeligvis kopieret i u-landene – uden at der tages højde for hverken socialøkonomiske eller klimatiske forhold. Resultaterne har også været derefter. Jeg tror på, at det er muligt at skabe en bedre og billigere arkitektur, der er tilpasset de fattigere tropiske lande. Sarah-hospitalerne udnytter fx industrialiseringen i byggeriet til at skabe lys og ventilation, der på én gang øger den humane nytteværdi og sænker vedligeholdelsesomkostningerne.”

Hvilke af dine værker vil du fremhæve?

“Det er uden tvivl Sarah-hospitalerne, som er tættest på mine professionelle idealer. Med dem har det være muligt at integrere et enormt stort antal fagfolk, bla mange læger, i et arkitektonisk projekt, der afsøger virkningerne af hospitallets rum. Hele tiden med humaniseringen af rummet som det centrale – for naturligt at kunne absorbere behandlingernes teknologiske udvikling. Byggeriet af Rio-hospitalet, der vil stå fuldt udbygget i 2008, har uden tvivl været mit livs mest givende erfaring på grund af den innovation, vi introducerer med projektet.”

Øverst: I Rios Centro de Reabilitação Infantil bruger Lelé igen det karakteristiske shedtag til at skabe optimale lysforhold for patienterne.

Små fotos: Sarah Kubitschek Brasília, Sarah Belo Horizonte og Sarah Fortaleza.

BYPLANFAGLIG OVERBYGNING – EN EFTERUDDANNELSE MED SUCCES!

ARKFOKUS har været en tur i Århus – nærmere bestemt Kystvejen 5, der med udsigt over havnen huser Arkitektskolen Aarhus' byplanfaglige overbygning. Her mødte vi lederen af overbygningsuddannelsen, Ulrik Løssing, og tre arkitekter til en snak om en efteruddannelse med succes. Af cand.mag. Lara Juhl Jakobsen

FAKTA OM JOBSITUATIONEN PÅ BYPLANLÆGNINGSFELTET

Det fremtidige beskæftigelsespotentiale er stort inden for byplanlægningsfeltet pga. den demografiske udvikling samt redefinering og fortsat videreudvikling af den offentlige planlægning.

Samtidig er der tendens til relativt få arkitekter med speciale i planlægning, og derudover er mere end 35 % af de kommunalt ansatte arkitekter over 55 år. Man forudser et flaskehalsproblem netop pga. af det øgede behov for planlæggere og det aktuelle lave antal af arkitekter med speciale i byplanlægning. Den byplanfaglige overbygning indtager en vigtig rolle i forhold til denne skævvridning, idet den efteruddanner arkitekter til netop at bestride stillinger inden for byplanlægningsfeltet.

(Information hentet fra rapporten "Arkitektfaglige byplanlæggere – et flaskehalsproblem" fra oktober 2006)

Som led i deres efteruddannelse på den byplanfaglige overbygning ved Arkitektskolen Aarhus (AAA) er en gruppe arkitekter og en landinspektør netop nu i praktik rundt omkring i nogle af landets kommunale byplanafdelinger og hos private byplankonsulenter.

Praktikopholdet er en forsmag på det job, der venter forude – og jobs er der nok af, viser statistikken. Hovedparten af de 200 arkitekter m.m., der har efteruddannet sig på den byplanfaglige overbygning, sidder i dag solidt i stillinger som byplanlæggere eller -konsulenter. Og ud af de 14 kursister, som er i praktik netop nu, har fire allerede fået arbejde!

Den byplanfaglige overbygning er et tilbud til ledige arkitekter og andre akademiske faggrupper, der ønsker at opbygge særlige kvalifikationer inden for kom-

munal planlægning. Uddannelsen gennemføres ved hjælp af arbejdsmarkedsmidler afsat til at sikre aktivering af ledige.

Formålet med overbygningen er at udanne deltagerne til at kunne varetage den kommunale planlægning og daglige forvaltning af byudviklingen. Desuden får kursisterne indsigt og træning i den tværgående, sammenfattende planlægning og i sektorplanlægningens samspil med kommuneplanlægningen. Som et led i forbedringen til den aktuelle jobsituation handler en væsentlig del af kursets teoridel om samarbejde.

Ansættelsesstederne tæller kommunale byplanafdelinger, økonomiafdelinger og tekniske forvaltninger samt private konsulentvirksomheder. Og både i de større kommuner og hos planlægningskonsulenterne er de efteruddannede fra den byplan-

faglige overbygning i høj kurs, fortæller Ulrik Løssing, leder af overbygningsuddannelsen:

“Der er et reelt behov ude i kommunerne for planlæggere med arkitektfaglig baggrund, og vores kursister er meget efterspurgt. Kommunernes planafdelinger ansætter langt hellere en arkitekt med den byplanfaglige overbygning end en byplanlægger, der kommer direkte fra eksamensbordet, for på overbygningen får kursisterne et indgående kendskab til planloven og til kommunal administration, ligesom de lærer at udarbejde kommunal og lokalplaner. Desuden får de en række analyseværktøjer og metoder til dels at udvikle strategier og dels at inddrage borgerne i planlægningen.”

Den byplanfaglige overbygning har eksisteret i 13 år, og gennem årene er der

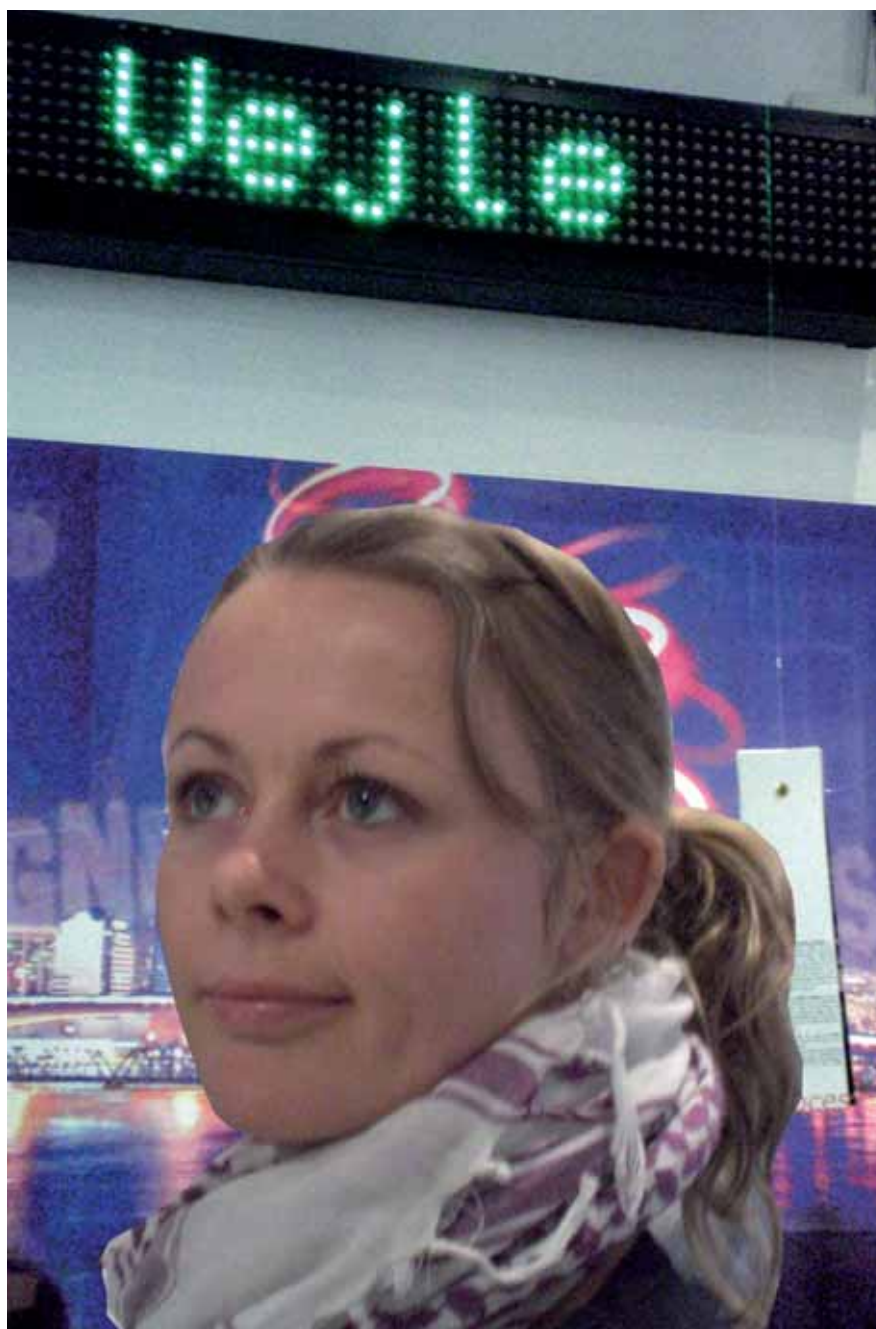
opstået et solidt netværk omkring uddannelsen. Det betyder bla, at den byplanfaglige overbygning har et rigtig godt samarbejde med mange af de større kommuners planafdelinger omkring praktikforløbet. "Særligt kommuner som Vejle, Horsens, Kolding og Randers er næsten faste aftagere af praktikanter fra overbygningen. Disse kommuner har en god størrelse med et dynamisk fagligt miljø samtidig med, at de er meget udviklingsorienterede," siger Ulrik Løssing.

At der fokuseres mest på jyske kommuner, når der skal skaffes praktikpladser, skyldes blot, at de fleste kursister bor i Jylland og derfor ønsker praktikophold såvel som ansættelse i denne del af landet. Ulrik Løssing påpeger dog, at rygtet om uddannelsen for længst er nået øst for Storebælt, og at det hidtil har været rimelig let at skaffe praktikpladser i københavnsområdet til kursusdeltagere fra Østdanmark.

Den byplanfaglige overbygning har studiestart én gang årligt. Der er plads til 16 kursister på holdet. Det typiske hold har en lille overvægt af kvinder, ligesom de fleste kursister er arkitektuddannede. Aldersmæssigt spænder kursisterne fra 28 til 60 år, mens de fleste er i midten af 30'erne. Uddannelsen varer 34 uger inkl. 12 ugers praktik.

Fakta om den byplanfaglige overbygningsuddannelse:

- Uddannelsen varer 34 uger fordelt på en 22-ugers teoridel og 12 ugers praktik
- Der er studiestart én gang årligt i begyndelsen af september
- Næste uddannelsesforløb er 3. september 2007 – 16. maj 2008
- Der optages 16 kursister årligt
- Overbygningen er rettet mod fx bygningsarkitekter, geografer, biologer, ingeniører, økonomer, cand.scient. pol.'er og cand.mag.'er
- Den byplanfaglige overbygning er blot ét af de tilbud som Arkitektskolen Aarhus' efteruddannelsesenhed udbyder. Læs mere på www.aarch.dk



Bente Melgaard

f. 1977, siden 2006 ansat som byplanlægger i Vejle Kommunes planafdeling

Bente Melgaard er uddannet bygningsarkitekt fra AAA i 2005. Bente valgte at læse videre umiddelbart herefter, og den byplanfaglige overbygning var et naturligt valg, fordi hun i løbet af studiet var blevet mere og mere optaget af den større byskala. Da hun i begyndelsen af 2006 skulle i praktik efter det teoretiske forløb, faldt valget på Vejle Kommunes

planafdeling, der efterfølgende ansatte Bente i et vikariat, som førte videre til en to-årig ansættelse.

"Vejle Kommune er helt speciel, fordi den er så fokuseret på udvikling. Det betyder, at man som ansat i planafdelingen har stor frihed til at tænke kreativt og nyt – man får lov til at prøve ting af," fortæller Bente. Hun fremhæver desuden samarbejdet med andre faggrupper i kommunen og fx tegnestuer, kunstnere, rådgivere, investorer og ikke mindst borgere

Da Bente Melgaard skulle i praktik efter det teoretiske forløb, faldt valget på den udviklingsorienterede Vejle Kommune. Praktikforløbet faldt heldigt ud og blev efterfulgt af en to-årig ansættelse.

EFTERUDDANNELSE

som en af de meget positive ting ved jobbet i den kommunale planafdeling.

Også alsidigheden i arbejdsopgaverne er et aktiv: "Som byplanlægger i Vejle Kommunes planafdeling spænder arbejdsopgaverne over hele faget. Jeg arbejder med alt lige fra udvikling, udarbejdelse, opsætning og udsendelse af lokalplaner – bla sidder jeg p.t. med Vejle Nord, der bliver en af Danmarks største lokalplaner – over opdatering af Vejles arkitekturpolitik til udarbejdelse af strukturplaner, sagsbehandling af udstykningssager, udtalelser på byggeprojekter, formidling m.m."

Den byplanfaglige overbygning har været nødvendig for Bente i forhold til arbejdet i Vejle Kommune. Selvom hun var rettet metodisk ind via sin interesse for den større byskala under studiet på Arkitektskolen, så er det overbygningen, der for alvor har gjort hende i stand til at bestride stillingen.

På længere sigt er Bentes plan en master i strategisk byplanlægning eller en Ph.D. med fokus på grænsen mellem formidling og planlægning.

Troels Munk-Olsen

f. 1952, siden 2007 ansat i Skanderborg Kommunes planafdeling

Troels Munk-Olsen er oprindelig uddannet restaureringsarkitekt. Da han tog afgang fra Arkitektskolen i 1983 var arbejdsløsheden stor og faste jobs svære at finde. Fremtiden skulle i stedet byde på en række projektansættelser, hvor Troels arbejdede med by- og bevaringsatlas. Men efterhånden som bevillingerne blev skåret væk, aftog arbejdet med kommuneatlas. For at undgå arbejdsløshed valgte Troels derfor den byplanfaglige overbygning, og det er han lykkelig for nu.

"Efteruddannelsen har sikret mig et fast job på trods af min alder, og så var det i øvrigt fantastisk at komme tilbage på skolebænken og få ny indsigt," fortæller Troels. "Jobbet er lidt af et drømmejob, for jeg har ikke kun fået det pga. efteruddannelsen, men også på baggrund af min oprindelige uddannelse som restau-



reringsarkitekt. Og det er en god følelse – at kunne forene mine nye kvalifikationer med det, der trods alt er min egentlige uddannelse, og som har udgjort en stor del af min fortid."

Troels efteruddannede sig på den byplanfaglige overbygning i 2004-5. Praktikopholdet foregik for Troels' vedkommende i Hadsten Kommune. Efter overbygningen var han i jobtræning i et år i Hinnerup Kommune – et år, der bød på mange interessante opgaver pga. kommunesammenlægningen. Jobtræningen sluttede med udgangen af 2006. I det nye job i Skan-

derborg Kommune, som Troels har haft i godt en uge, ligger 40 lokalplaner og venter – og Troels glæder sig til at komme rigtig i gang.

Louise Porsgaard Olesen

f. 1973, siden 2006 ansat som byplan-konsulent hos NIRAS Konsulenterne

Louise Porsgaard Olesen blev uddannet arkitekt og byplanlægger i 2003. Efter to år, hvor hun dels gik ledig, dels var på barsel, begyndte hun i 2005 på den byplanfaglige overbygning. Efter praktikopholdet og en kortere projektansættelse

For Troels Munk-Olsen er stillingen som byplanlægger i Skanderborg Kommune lidt af et drømmejob. Det giver ham nemlig en sjælden chance for at forene hans forskelligartede faglige kvalifikationer.

Projekt fra et tidligere kususår på Byplanfaglig Overbygning: Helle Blom Mikkelsens, strukturplan for Odense, 2004.



hos Møller & Grønborg Arkitekter og Planlæggere søgte og fik hun sit nuværende job hos NIRAS Konsulenterne.

“Jeg har fundet det drømmejob, som jeg ikke vidste eksisterede,” siger Louise Porsgaard Olesen og fortsætter: “Den byplanfaglige overbygning blev min faglige redning efter en længere periode væk fra faget og arbejdsmarkedet. Ud over at få en bred viden om planlægningen i den offentlige forvaltning, om planloven, lokalplaner og borgerinddragelse fandt jeg en stolthed over mit fag, og særligt fagets kommunale sider, som jeg aldrig mødte på arkitektskolen”. Viden og engagement blev sammen med det netværk, der opbygges mellem deltagere og undervisere/oplægsholdere på kurset, billetten til jobbet hos NIRAS Konsulenterne.

Som privatansat hos NIRAS Konsulenterne oplever Louise, at arbejdsopgaver-

ne er meget forskellige og afvekslende. Der er således mange rekvirerede opgaver inden for bla byomdannelse og helhedsplanlægning, hvor en stor del af opgaverne indeholder nye former for inddragelse af borgere og interessenter fx via spil, workshops og lignende. Desuden er der meget udviklingsarbejde, og endelig er en del af Louises tid afsat til markedsføring.

Om det at være privatansat konsulent siger Louise: “En af de store forskelle på at være privatansat og kommunalt ansat er, at man som privatansat konsulent hentes ind udefra for at løse en opgave på baggrund af sin ekspertise. Man betales med andre ord for at sige sin mening om den pågældende sag og er altså ikke begrænset af strategiske og politiske overvejelser, sådan som de kommunale planlæggere ofte er det.”



Arkitekternes Pensionskasse

Rentesatser i AP 2007

Pensionsordninger:

- Livrenter 5 %
- Satser er excl. gruppeforsikring

Opsparingsordninger:

- Ratepension 5 %
- Kapitalpension 5 %

Arkitekternes Pensionskasse

Søholm Park 1

2900 Hellerup

Telefon: 39626566

Fax: 39400706

e-mail: pension@soeholmpark.dk

www.soeholmpark.dk

FÅ LEDIGE PLADSER – SØG NU!

Efteruddannelsen, Arkitektskolen Aarhus tilbyder nu:

BYPLANFAGLIG OVERBYGNING 2007/2008

Et 34 ugers efteruddannelsesforløb med 12 ugers praktik for ledige arkitekter.

FORMÅL:

at kvalificere bygningsarkitekter til at kunne varetage den kommunale planlægning og forvalte byudviklingen med arkitektfaglige kompetencer.

NÆSTE FORLØB:

Århus, 3. september 2007 – 16. maj 2008

MERE INFORMATION:

www.aarch.dk/efteruddannelsen/efteruddannelsens_kurser/for_ledige/

– eller kontakt Efteruddannelsen:

T 89 36 00 00 / E susanne.de.linde@aarch.dk

Hos NIRAS Konsulenterne har Louise Porsgaard Olesen fundet drømmejobbet, som hun ikke vidste eksisterede. Stillingen byder på meget forskellige og afvekslende arbejdsopgaver inden for bla byomdannelse og helhedsplanlægning.

EFTERUDDANNELSE

STRIBER I VERDENSKLASSE

Den internationalt kendte tekstilkunstner Lisbet Friis er klar med to nye sribede gulvtæppe-serier og en ny kollektion puder skabt eksklusivt til Fritz Hansen. Både hendes gulvtæpper og puder bliver produceret i Sverige, hvor de forstår hendes farvesprog, der er inspireret af alt fra Volvo til militære ordensbånd og fine, gamle sommerkjoler. Af Kirsten Sørrig.



Lisbet Friis har designet for Kenzo Paris, Epice og InWear. Hun har skabt interiører til kongeskibet Dannebrog, valgt farver til Christiania-cyklen, og hendes puder har fundet vej til alverdens bolig- og livstilsilsmagasiner.

Hun har været med i Danish Crafts Collection seks år i træk med sine smukke, glade, sribede, prikkede eller grafiske puder. Og hun har udstillet verden over fra Europa til Japan, Kina, Ghana, Rusland, Brasilien, Israel og USA.

Sidste nyt fra hendes erfarne og sikre hånd er to tæppekollektioner og en serie

puder designet eksklusivt til Fritz Hansens nye kollektion af kunsthåndværk, Republic of Fritz Hansen Crafts Selection.

Tæpperne har det taget den alsidige tekstildesigner godt fem måneder at skabe, senest i et tæt samarbejde med det svenske firma Kasthall nær Borås – en over 100 år gammel tekstilfabrik, hvor Lisbet Friis har arbejdet tæt sammen med produktchef Peter Magnusson.

“Vi taler samme indforståede farvesprog,” siger hun. “Når jeg for eksempel siger: Den skal være blå som en Volvo PV 544 fra 1956, så finder han den

helt rigtige blå blandt lagerets mere end 7.000 farveprøver.”

Samarbejdet er højt prioriteret, så Lisbet Friis har flere gange skubbet alt andet til side, hvis der er opstået et problem: “Så er det bare ud og starte bilen og køre fire timer mod nord,” siger hun.

Hør, uld og håndtryk

De to gulvtæppe-serier er vidt forskellige, men holdt inden for samme idé- og farveramme. Mest eksklusiv er serien af håndtuftede gulvtæpper af hør og uld med høj luv – 25 mm. Det er tæpper, hvor der er

Øverst: Stripe Collection er en serie sribede puder, inspirerede af officerernes ordensbånd og håndtrykt hos Ljungbergs i Sverige.

Stripe, Dotted og Floral hedder de tre puder med suggestive optiske mønstre, som Lisbet Friis har designet specielt til Republic of Fritz Hansen Crafts Selection. Foto: Egon Gade / Fritz Hansen



“Kunsthåndværkere er gode til at formgive, farvesætte og designe – ikke til at sælge. Og selvom man var en af de få, der kunne sælge, så tager salg og markedsføring lang tid – tid, vi ellers kunne bruge til at eksperimentere og skabe nye designs.” (tekstilkunstner Lisbet Friis)



arbejdet med materialer og farver i sjælden grad.

De håndtuftede tæpper er alle sribede i omhyggeligt udvalgte farvesammensætninger. Det røde tæppe består for eksempel af ikke mindre end 40 forskellige røde nuancer i brede sribeforløb. Andre farvekombinationer er hvidt-i-hvidt med sarte grå og rosa nuancer samt et tæppe i sorte, grå og blå nuancer.

Den anden serie er lavet i 100 procent ren uld med 15 mm luv. Det er et mere slidstærkt tæppe og holdt i samme farvenuancer som de håndtuftede.

Den nye pudeserie, som Lisbet Friis har designet specielt for Fritz Hansen, hedder New Graphic Collection og består af sort-hvide puder med grafiske, optiske mønstre, der bliver trykt i hånden hos det svenske firma Ljungbergs.

Biler, kimonoer og ordensbånd

Farvesprog og farvesammensætning er nøgleord i Lisbet Friis' arbejde, og hun finder inspiration til nye kombinationer overalt: for eksempel hos en automekaniker i Valby, der har gamle bilfarvekort stående, som hun låner engang imellem.

“Mercedes kan helt sikkert noget med farver. Der er virkelig tænkt over det,” siger hun anerkendende.

Inspiration finder hun også på sit eget stoflager, der tæller stoffer samlet, siden hun tog afgangseksamen fra Skolen for Brugskunst i København i 1985.

På lageret gemmer hun sin mors kjoler fra 50'erne og 60'erne, japanske kimonoer, fine pudevær, bånd, slidte forklæder og tekstiler med smukke mønstre samlet på rejser. Hendes kendte pudeserie Stripes stammer fra en kasse militære ordensbånd fundet på et loppemarked i London,



DESIGN



som hun ikke rigtig vidste, hvad hun skulle bruge til. I hvert fald ikke før den russiske ubåd Kursk forliste og en russisk admiral optrådte på tv med kors, bånd og stjerner på.

Det blev til pudekollektionen Stripes og udstillingen "Snuden i sporet" på Kunsthallen Brandts Klædefabrik i Odense. Stripes har også været med i Crafts Collection, på ICFF (*International Contemporary Furniture Fair*) i New York samt på udstillingen på *Museum of Modern Art* i New York, CC+ for MoMA, samt på Frankrigs førende designmesse, *Maison et Objet*.

Lisbet Friis er vant til at arbejde med både unika og stof i lange baner. Blandt andet til Kvadrat ligesom hun til soloudstillingen "Linnedskab – fornemmelse for orden" på Kunstindustrimuseet i København i 2005 havde fremstillet store mængder hørstoffer, der blev udstillet fint strøget og lagt sammen i stakke fra gulv til loft i museets smukke, rå stensal.

Raadvads knivfabrik

Efter mange år med skiftende værksteder har Lisbet Friis for nylig fået sit eget værksted i Raadvads gamle knivfabrik i Jægersborg Hegn nord for København. Her har været håndværksmæssig produktion siden 1643, og stedet er i dag hjem for knap 100 beboere, 15 værksteder for kunsthåndværkere og kunstnere samt et videnscenter for bygningshåndværk. I sit nye værksted er hun nabo til Møllehuset, der var sølvsmed Georg Jensens barndomshjem.

"For over tyve år siden lod jeg mig skrive på venteliste til værksted og bolig i Raadvad. Det var en af de mest fornuftige ting, jeg foretog mig i den periode, og nu er det endelig lykkedes. Det er en livsdrøm, der er gået i opfyldelse," siger hun.

Det er gørtlerens mere end 200 kvadratmeter store værksted, hun har overtaget, og nu er ved at indrette til tekstilværksted med 12 meter langt trykbord, vådafdeling, designafdeling, farveafdeling samt kontorarbejdsplads. Enkelte gange om året vil der være åbent hus, for eksempel når Raadvads designere og kunsthånd-





DANISH CRAFTS OG FRITZ HANSEN

- Den danske møbelproducent Fritz Hansen A/S er gået i samarbejde med Danish Crafts om at inddrage moderne dansk kunsthåndværk i markedsføringen af virksomhedens produkter.
- Kollektionen er kurateret af arkitekt Karen Kjærgaard og lanceres under navnet *Republic of Fritz Hansen Crafts Selection*, og kunsthåndværkerne får mulighed for afsætte deres produkter via Fritz Hansens store internationale forhandlernetværk med mere end 350 internationale forhandlere og 10 showrooms. www.fritzhanzen.com
- Tekstilkunstneren Lisbet Friis er sammen med glaskunstnerne Trine Drivsholm og Tora Urup udvalgt som de første tre designere i Crafts Selection for Fritz Hansen. www.lisbetfriis.dk
- Danish Crafts er en selvstændig institution under Kulturministeriet, hvis formål er at fremme dansk kunsthåndværk i ind- og udland og medvirke til en generel professionalisering på området. Som offentlig institution markedsfører Danish Crafts kunsthåndværk på linje med det private erhvervsliv gennem internationale messeaktiviteter. www.danishcrafts.dk



værkere sammen holder julemarked, men ellers har hun ikke tid til galleri eller butik.

For øjeblikket udstiller Lisbet Friis i endnu en genre. Denne gang på Silkeborg

Ambiente-messen i Frankfurt, verdens største livsstilsmesse. Inspirationen til Oh No Collection er et ophold i Bergen og består af puderne Oh Norway og No Ice

åbnet mange døre for mig rundt om i verden, og jeg er meget glad for muligheden for et samarbejde med Fritz Hansen. Det, kunsthåndværkere er gode til, er

“Pudeserien Stripes stammer fra en kasse militære ordensbånd fundet på et loppemarked i London, som hun ikke rigtig vidste, hvad hun skulle bruge til. I hvert fald ikke før den russiske ubåd Kursk forliste, og en russisk admiral optrådte på tv med kors, bånd og stjerner på.”

Bad, hvor hun har fremstillet grafiske tryk på papir og skabt moderne sofastykker. Udstillingen vises på Sophienholm ved Lyngby til efteråret.

Lisbet Friis har sideløbende med kollektionen til Fritz Hansen skabt endnu en serie puder til Danish Crafts' nye collection, CC11, der netop har været vist på

– begge håndtrykte puder fremstillet af belgisk hør. Oh Norway er inspireret af en gammel norsk sweater – en genser, mens No Ice har lyse, kølige og cool abstrakte mønstre i sort og hvidt.

“Som kunsthåndværker er det fantastisk vigtigt at få hjælp til markedsføring og salg,” siger hun. “Danish Crafts har

jo at formgive, farvesætte og designe, ikke til at sælge. Og selvom man var en af de få, der kunne sælge, så tager salg og markedsføring lang tid – tid vi ellers kunne bruge til at eksperimentere og skabe nye designs.”

Oh No Collection består af de to puder Oh Norway og No Ice, som er inspirerede af et ophold i Norge og håndtrykte på det fineste belgiske hørlærred.

Stripe Collection. Foto: Jeppe Gudmundsen Holmgren / Danish Crafts

DESIGN

KORT NYT



DEN KREATIVE INGENIØR

Louisianas udstilling om den geniale britiske ingeniør Cecil Balmond er den første i en serie på fire udstillinger om arkitekturens grænseland, som vises på kunstmuseet i Humlebæk. Balmond, der er partner hos verdenskendte Arup Associates, er lidt af et ikon – og noget så sjældent som en ingeniør, der tænker som en arkitekt!

Balmonds særlige evner kommer bla til udtryk i forbindelse med den årlige Serpentine Gallery Pavilion. Et mindre kunstmuseum i London inviterer hvert år en arkitekt eller en kunstner, der – oftest i fællesskab med Cecil Balmond – skal tegne en midlertidig pavillon og vartegn for den årlige sommerfestival. Det er der kommet en lang række grænseoverskridende samarbejder og bygningsværker ud af: Alvaro Siza, Toyo Ito (billedet) og Daniel Libeskind er bare nogle af de arkitekter, hvis flyvske ideer Cecil Balmond gennem årene har formået at omsætte til konkret form. “Cecil Balmond: Den skjulte orden”, 22. juni – 21. oktober, Louisiana, Humlebæk. www.louisiana.dk

SNURRETOP MED BID



Og Cecil Balmond har såmænd også en finger med i spillet i *dette* års Serpentine Pavilion, der er tegnet af den verdenskendte dansk-islandske kunstner Olafur Eliasson i samarbejde med den norske arkitekt Kjetil Thorsen fra tegnestuen Snøhetta. Ligesom de foregående år er der fuldt knald på form-eksperimenterne – så opgaven har ikke været let for ingeniørerne fra Arup. Årets pavillon er bygget op omkring en bred rampe, der skruer sig op gennem et stort indre rum til en udsigtsplatform på taget. Udvendigt er den snurretop-lignende bygning præget af kontrasten mellem vinduesbåndets hvide lameller og den mørke træbeklædning. Hele herligheden kan bese i Londons Kensington Gardens i perioden fra juli til oktober, hvor pavillonen bla vil lægge rum til performances, foredrag og filmforevisninger. www.serpentinegallery.org

KULTUR I RÅDHUSET

Med kommunesammenlægningerne er mange rådhus blevet sendt på pension, men en slutning kan som bekendt være begyndelsen på et nyt eventyr. Således også i den nye Vejle Kommune, hvor det gamle Egtved Rådhus som det første i landet skal tage hul på en ny tilværelse som kultur- og borgerhus. I stedet for rådhuskontorerne bliver der nu plads til et bibliotek og et it-’borgertorv’ samt en lang række aktiviteter: filmforevisninger, foredrag, udstillinger, musik, pilates, yoga, småbørnsgymnastik og meget mere. Lokale- og Anlægsfonden har besluttet at gå ind i sagen med en større pose penge, fordi man gerne vil være med til at bevare rådhusene som lokalområdernes naturlige samlingspunkter, og fordi initiativet i Egtved kan være med til at give inspiration til andre kommuner.

www.loa-fonden.dk

STOLEBETRÆK LØB MED BIENNALEPRIS



Højdepunktet ved den store jyske biennale for kunsthåndværk og design er uddelingen af den prestigefulde biennalepris. I år valgte juryen at belønne to meget forskellige værker: ædelmetalformgiveren Karen Fly Melanders finurlige køkkenredskaber, “Ta’tøj af margretheskål”, og Komplot Designs innovative Nobody Chair. Nobody Chair er udformet som et uldent – og lidt nusset – stolebetræk. Men det overraskende er, at der ikke er nogen stol nedenunder. Stolen er blød og venlig at se på, men ikke desto mindre stærk og holdbar. Læg dertil at den kan stables og er fremstillet af 100 % genanvendelige materialer – nærmere bestemt en formpresset polymerfibernåle, som laves af brugte sodavandsflasker – ja, så har man en rigtig vinder.

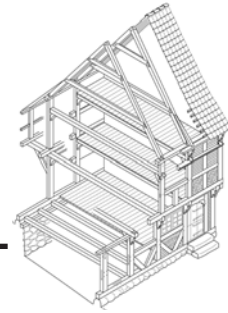
www.trapholt.dk www.koldinghus.dk

KBH KUNSTHAL OG DE SYV SMÅ MONTRER

Vi har før omtalt de syv udstillingsmontrer fra Vesterbrogade i København, som desværre blev fjernet fra deres oprindelige plads ved Frihedsstøtten og sendt i eksil på Krabbesholm Højskole ved Skive. Vi kan imidlertid rapportere, at de har det godt og lever et aktivt liv i det nordjyske. Netop nu danner de rammen om seks danske og internationale tegnestuers forslag til en ny københavnsk kunsthall beliggende over banegraven foran Hovedbanegården. Udstillingen skal belyse mulighederne for og skabe debat om den længe savnede udstillingsbygning til ny eksperimenterende kunst.

“Forslag til ny kunsthall i København”, Krabbesholm Højskole. www.krabbesholm.dk

Af Cornelius Colding og Anne-Marie Gregersen



MANSILLA + TUÑÓN

Det har været en helt okay måned for den spanske tegnestue Mansilla + Tuñón. Først fik de tildelt den fornemme Mies van der Rohe Award for deres farvestrålende samtidskunstmuseum i den nordspanske provins Castilla y León, så løb de med førstepræmien i en af de senere års vigtigste spanske konkurrencer – om et gigantisk internationalt conferencecenter i Madrid. Flere danske projekter var med i den indledende runde til Mies van der Rohe-prisen, men ingen af dem nåede igennem til finalen. www.mansilla-tunon.com www.miesbcn.com

VIS MIG DIN STUE...

Multikunstneren Annette Merrild har sat sig for at undersøge det moderne storby menneskes redebyggeri. Igennem flere år har hun systematisk affotograferet en lang række ens stuer i beboelsesblokke i forskellige lande. Resultatet udstilles nu i Nikolaj Kirke i København: lange, nøgternt registrerende fotoserier, som viser en tankevækkende ensartethed, der her og der brydes af pudsige undtagelser.

Ved at kortlægge vores omgivelser og hvad de fortæller om os, forsøger Annette Merrild at skabe et portræt af samfundet. Men uden den store forkromede konklusion – beskueren må selv digte sine egne historier om rummene, og hvad det er for mennesker, som bor i dem.

“Annette Merrild: The Room Project”, 9. juni-19. august, Kunsthallen Nikolaj, Nikolaj Kirke, København www.kunsthallenikolaj.dk www.annettemerrild.com



SVAR I LANGE BANER

Hvor sidder en løsholt? Hvornår blev arkitekturbevægelsen De Stijl grundlagt? Og hvem skrev “The Seven Lamps of Architecture”? Det er bare en brøkdel af de spørgsmål, som man kan få svar på i en nyudgivet ordbog over bygningsudtryk. Her kan man blive klogere på bygningstyper, byggematerialer, konstruktionsprincipper, strømninger, historiske stilarter og teoretiske begreber – alt sammen uhyre grundigt forklaret i tekst og tegning. Hovedvægten ligger helt klart på bygningshistorien og på de mere generelle begreber. Det er ikke bogen for den, der vil vide noget om de nyeste strømninger eller om enkelte arkitekter og bygningsværker – til gengæld er lektor, mag.art. Jens Fleischers leksikon lige den bog, mange med interesse for arkitekturhistorie og bygningskunst har manglet i årevis.

Jens Fleischer: “Arkitekturleksikon”, 459 sider, pris: 399 kr., Nyt Nordisk Forlag Arnold Busck

SANAA



Arkitekturmuseet i Stockholm viser en udstilling om den hyper-interessante japanske arkitektduo SANAA. Tegnestuen, der består af Kazuyo Sejima og Ryue Nishizawa, er hastigt på vej frem på den internationale arkitekturscene – bla takket være deres artistiske leg med kontraster som lys/skygge, ude/inde og åben/lukket. Deres kendteste værk finder man i den tyske by Essen: Zollverein School of Management and Design – en stram kubisk æske, helt uden indre rumopdelinger og med facader som et gammeldags hulkort. Men tegnestuen har også andre prestigeprojekter i ærmet, bla et hollandsk kulturcentrum og et stort nyt kunstmuseum i New York.

“SANAA” til 19. august, Arkitekturmuseet, Skeppsholmen, Stockholm www.arkitekturmuseet.se

DE UNGE VIL GERNE BO I “GHETTOEN”

Beton, når det er værst: indvandrerghettoer, forfald, kriminalitet og lav social status – det er det, de fleste efterhånden forbinder de store sociale boligbyggerier med. Alligevel er der håb forude, for ifølge en undersøgelse, som Bygningskultur Danmark har sat i værk, kunne mere end en tredjedel af de unge faktisk godt forestille sig at bo i en af de såkaldte ghettoer. Bygningskultur Danmark er bekymret for nedslidningen af de tidligere så populære boligområder, men håber på, at de unges fordomsfrie holdning kan danne basis for en identitetsudvikling og et landsdækkende imageløft af 60’ernes og 70’ernes sociale boligområder. www.bygningskultur.dk

Har du “en god nyhed”, hører vi gerne fra dig: amg@arkitektforbundet.dk



VERDENSBLIK: CUBANSKE GADEHUSE

Det er flamboyante søjlegangs- og balkonhuse – disse svulstige, dæmoniske frækkerter i Cubas hovedstad.

Havannas klassiske gadehuse rummer sammenlagt kilometerlange, skyggegivende søjlegange med et leben af handel og vigør. På balkonerne (som nærmest er en naturlov i byen), lige over de ofte stærkt farvesatte søjler, foregår tilsvarende stribevis af livgivende ting. Med snak, forretninger og musik på tværs af gaderne, vasketøjsvirvar, høns i flere planer, deponering af de særeste inventarer, og ikke mindst oldgamle el-ledninger strittende ud overalt.

I mange gadehuse bor i dag fem til ti familier – eller endnu flere – hvor der oprindeligt kun boede ganske få. Husene er faldefærdige, nogle steder nærmest ruinkaos, udvalgte er restaureret, men uanfægtet disse realiteter, udstråler de alligevel en sær fyrighed.

De tunge murede facadepartier i svulmende former udspringer af den verdensomspændende kolonistil, der i Cuba tog sin begyndelse med Christoffer Columbus' ankomst i 1492 og i årtierne frem, hvor spanierne grundlagde en hel række havnebyer med imponerende officielle bygninger og bypladser, højt-ragende kirker, samt de tidligste udgaver af de mange gadehuse.

Krydret med det spraglede gadeliv har atmosfæren – i flere af disse velbevarede, og ofte nænsomt restaurerede, historiske bykerner – en underfundig form for autoritet. Derimod bliver de omkransende forstæder mere og mere faldefærdige, for nogle gange at ende i fleretages nyere betonbyggeri, der giver gåsehud af værste skuffe.

Allerede i Havana Vieja, det gamle bycentrum, ses enkelte af de fine søjlegangs- og balkonhuse, mens de i periferier heromkring kommer til at ligge tættere og tættere med hele boligkvarterer af søjlehuse. Eksempelvis på hver sin side ud til den superlivlige og fornemt træbeplantede Prado, hvor de afbildede huse også er at finde.

Søjlegange og balkoner er bestemt ikke at foragte – heller ikke i Danmark. Tænk bare på Københavns Carlsberg-elfanter, Det Ny Teater ved Søerne eller buegangen mellem Strøget og Læderstræde, kaldet Klostergården.

Tekst og foto: arkitekt, cand.arch. Hans Peter Hagens



BARSEL – OG ARBEJDSGIVEROMKOSTNINGER

I ARKFOKUS no 10/2006 beskrev ARKITEKTFORBUNDET den nye barselsudligningsordning.

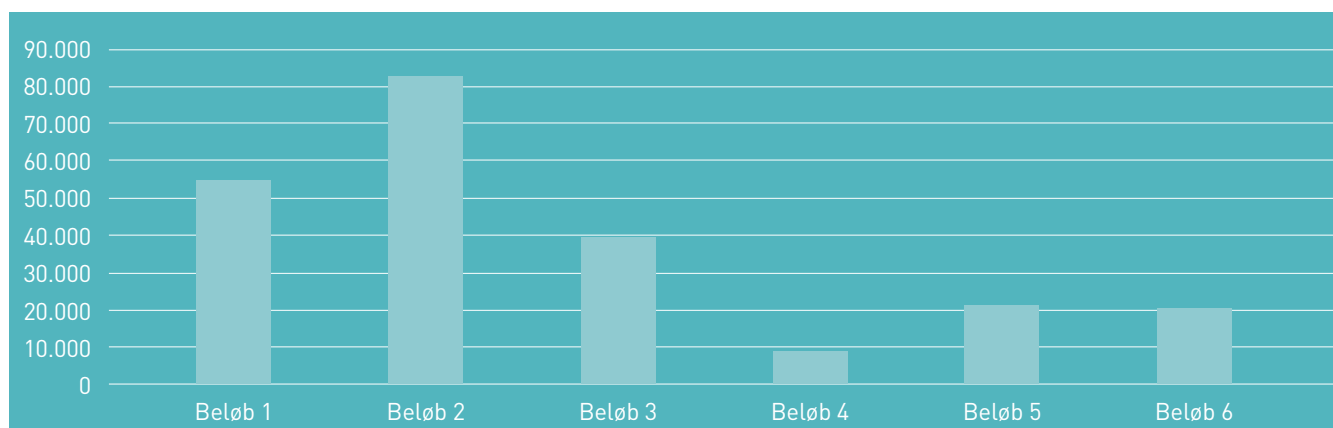
I artiklen blev det bla anført, at det vil være uden omkostninger for arbejdsgiveren, hvis det aftales, at ansatte på barsel aflønnes med 142 kr. i timen i de perioder, hvor arbejdsgiveren kan modtage refusion.

ARKITEKTFORBUNDET er imidlertid blevet gjort opmærksom på, at arbejdsgiverne ikke får dækket nogle lovpligtige arbejdsgiveromkostninger, som fx feriepenge og bidrag til barselsudligningsfonden.

Hvis det fx således aftales, at en medarbejder, som jf. tegnestueoverenskomsten har ret til fuld løn i 16 uger endvidere aflønnes med 142 kr. i timen i de resterende 10 uger af refusionsperioden, vil det medføre en ekstra udgift for arbejdsgiveren på knapt 8.000 kr.

Nedenstående tabel viser imidlertid, at arbejdsgiveren stadig har en gevinst på knapt 22.000 kr. i denne situation i forhold til de gamle refusionsregler, hvor arbejdsgiveren alene modtog refusion svarende til barselsdagpengesatsen.

Beløb 1	54.640 kr.	er det beløb, som arbejdsgiveren fik refunderet før indførelsen af den nye barselsudligningsordning (16 uger svarende til barselsdagpenge).
Beløb 2	84.064 kr.	er det beløb, arbejdsgiveren får refunderet efter indførelsen af den nye barselsudligningsordning (16 uger med 142 kr/t).
Beløb 3	29.424 kr.	er arbejdsgiverens gevinst ved de nye regler.
Beløb 4	7.624 kr.	er arbejdsgiverens udgift i uge 17-26, hvis det aftales, at den ansatte aflønnes med 142 kr/t. (inkl. feriepenge, udgifter til barselsudligningsfond m.v.).
Beløb 5	21.800 kr.	udgør arbejdsgiverens gevinst ved de nye regler fratrukket arbejdsgiverens udgift i uge 17-26, hvis det aftales, at disse aflønnes med 142 kr/t.
Beløb 6	20.728 kr.	er det beløb, den ansatte tjener mere, hvis det aftales, at uge 17-26 aflønnes med 142 kr/t.



KONTINGENTNEDSÆTTELSE

Som medlem af ARKITEKTFORBUNDET kan du søge om nedsættelse af kvartalskontingent, hvis du har været ledig eller på orlov.

Du skal have været ledig eller haft orlov i mindst 10 uger inden for et kvartal for at kunne opnå kontingentnedsættelse. Kontingentnedsættelse søges hvert kvartal.

Denne ansøgningskupon sendes til:

ARKITEKTFORBUNDET

Arkitekternes Hus
Strandgade 27A
1401 København K

Kuponen kan også faxes på nummer: 32 96 81 12.

Den skal være ARKITEKTFORBUNDET i hænde senest den 15. juni 2007.

Undertegnede ansøger hermed om kontingentnedsættelse

Navn _____

Adresse _____

CPR-nummer _____

- Jeg er fuldtidsledig
- Jeg er ansat på deltid og modtager supplerende dagpenge
- Jeg er ansat med løntilskud i det offentlige
- Jeg er i virksomhedspraktik
- Jeg har barselsorlov eller børnepasningsorlov
- Andet _____

Undertegnede erklærer på tro og love at være tilmeldt det lokale Jobcenter som jobsøgende i 2. kvartal 2007.

Dato _____

Underskrift _____



SIDSTE NUMMER INDEN SOMMERFERIEN...

I det næste nummer af ARKFOKUS kan du bla læse om arkitekter i utraditionelle jobs og medlemmer af ARKITEKTFORBUNDET, som driver selvstændig virksomhed, om landskabsarkitektur og havekunst – og om samarbejdet mellem internationale kunstnere, arkitekter og designere, der udforsker brugen af digital teknologi i deres arbejde. ARKFOKUS no 5 udkommer fredag den 6. juli.

FORBUNDSNYT

DET FØRSTE JOB

“Tillykke....Har du fundet et job?” lyder det typiske spørgsmål fra omgivelserne, lige så snart du kan skrive arkitekt, cand.arch. på visitkortet. Men for mange dimittender er der en ekstra eksamen, der skal overstås, inden de kan komme rigtigt i gang med arkitektkarrieren: jobsøgningen. Hvordan får man foden inden for i arkitektbranchen? Og hvilke kvalifikationer lægger arbejdsgiverne vægt på? En del af svarene finder du i den ‘aftagerundersøgelse’, som Arkitektskolen Aarhus offentliggør i denne måned. Af Stine Munch-Nielsen

FEM GODE RÅD OM JOBSØGNING

Undersøgelsen “Arkitekter nu og i fremtiden” sætter fokus på arbejdsgivernes krav til nyuddannede arkitekter.



Hvad nytter skyhøje karakterer og flotte eksamensprojekter, hvis man er genert og ikke kender et øje inden for arkitektbranchen? Faglighed er ikke det eneste, der tæller, når en nyuddannet arkitekt skal finde sit første job. Der er langt større chancer for at komme i job, hvis man formår at sælge sig selv og kan pryde sit CV med relevant erhvervs erfaring. Det er en af hovedkonklusionerne i en omfattende undersøgelse, som Arkitektskolen Aarhus offentliggør i denne måned.

Undersøgelsen, der har titlen “Arkitekter nu og i fremtiden”, sætter fokus på arbejdsgivernes krav til nyuddannede arkitekter, og her kan både skolerne og de studerende hente nyttige oplysninger om, hvad det er for et arbejdsmarked, der venter efter afsluttet uddannelse.

Mønsterstudenten

Jonas læser på sidste år af sit arkitektstudium. Under studiet har han haft utallige studiejobs, han har været i praktik i en større designvirksomhed og deltager aktivt i flere studenterorganisationer. Jonas er udadvendt og lukker aldrig nogen døre bag sig. Det betyder, at han i dag har et stort netværk inden for arkitekt- og designbranchen. Under sit studium har han,

med hjælp fra undervisere og studievejleder, kortlagt sine faglige styrker. Det har betydet, at Jonas gennem sit studium har søgt studiejobs i virksomheder, som arbejder med industriel design. Om tre måneder afslutter Jonas sit kandidatprojekt. Hvordan vurderer du Jonas’ chancer for at få et job?

Jonas er et billede på ‘mønsterstudenten’ – den, de færreste kan leve op til, men som er vældig god at have som forbillede. Han er den type, der automatisk vil stå forrest i jobkøen, når han om tre måneder skal på jobjagt. Det mener cand.scient.pol. Karsten Frøhlich Hougaard fra Efteruddannelsen ved Arkitektskolen Aarhus, som er tovholder på undersøgelsen “Arkitekter nu og i fremtiden”.

Men hvordan ser virkelighedens arbejdsmarked ud for nyuddannede arkitekter? Hvilke faktorer er afgørende for, om man får job eller ej? Her giver Karsten fem tips til dimittender, der skal på jobjagt:

1. Du skal have et netværk

Det kan være én, du møder ved en familiesammenkomst, én du falder i snak med i køen i supermarkedet eller en formel kontakt i dit faglige netværk. En sikker



Cand.scient.pol. og fuldmægtig Karsten Frøhlich Hougaard, Efteruddannelsen Arkitektskolen Aarhus. Har fungeret som tovholder på undersøgelsen “Arkitekter nu og i fremtiden”, der offentliggøres i juni måned.

Arkitekt og næstformand i ARKITEKTFORBUNDET, Hans Christian Kirketerp-Møller.

ARKITEKTER NU OG I FREMTIDEN

Undersøgelsen "Arkitekter nu og i fremtiden" er led i et større projekt, som skal være med til at fremtidssikre arkitektuddannelsen og forbedre samspillet mellem uddannelse og erhverv.

Projektet er initieret af Efteruddannelsen ved Arkitektskolen Aarhus og er støttet økonomisk af ARKITEKTFORBUNDET og Den Europæiske Socialfond. Undersøgelsen består af en aftagerundersøgelse og en scenariedel, hvor en række arkitektorganisationer, herunder ARKITEKTFORBUNDET, er blevet bedt om at formulere hver deres fremtidsscenario. Scenarierne har til formål at give en samlet vision for arkitektfagets udvikling fremover.

Undersøgelsen er baseret på i alt 133 besvarelser. Heraf er 37 svar fra offentlige virksomheder, mens de resterende 96 svar er fra private virksomheder.

HVORFOR STØTTER ARKITEKTFORBUNDET PROJEKTET "ARKITEKTER NU OG I FREMTIDEN"?

"ARKITEKTFORBUNDET ønsker at fremme vidensdeling mellem uddannelsesinstitutioner og erhvervsliv. En øget vidensdeling er med til at erhvervsrette og kvalitetssikre uddannelserne og forskningen – og det er afgørende, hvis vi fremover skal fastholde efterspørgslen efter kandidaterne," forklarer næstformand i ARKITEKTFORBUNDET, Hans Christian Kirketerp-Møller. "Undersøgelsen er ganske enkelt et aktiv for vores rådgivningsarbejde. Derfor var det oplagt, at ARKITEKTFORBUNDET skulle deltage aktivt i undersøgelsen og støtte den økonomisk."

vej til et job er *networking*. "Netværk med alle, du kommer i nærheden af – og gør selv noget aktivt for at komme med i både uformelle og formelle netværk!" lyder det første råd fra Karsten.

2. Søg uopfordret

Mange synes, det er spild af ressourcer at bruge krudt på de uopfordrede ansøgninger. Og undskyldningerne for ikke at skrive dem er mange: De kan ikke målrettes; de havner alligevel i virksomhedens skraldespand efter et år, og de kan virke irriterende eller påtrængende – men bortforklaringerne holder ikke vand i arkitektfaget. Undersøgelsen "Arkitekter nu og i fremtiden" viser nemlig, at arbejdsgiverne er vilde med uopfordrede ansøgninger. Dels slipper de for selv at skulle udarbejde stillingsannoncer (med mindre der er tale om en offentlig virksomhed), dels vidner de uopfordrede ansøgninger om interesse og initiativ.

3. Vær udadvendt

Ganske vist skal man ikke ligefrem øve vold på sig selv, men der er ingen vej udenom – heller ikke for de mere stille typer: Udadvendthed er og bliver et trumfkort at have på hånden, når man skal søge job.

Ligesom ansøgerens grad af selvsikkerhed er vigtig, når arbejdsgiverne skal vælge mellem flere kandidater. Vurderingen inden den endelige afgørelse handler nemlig ikke kun om faglige kvalifikationer, men også om personlig fremtræden, viljen til at påtage sig et ansvar og selvstændighed.

4. Vær unik

Ved du, hvad du er god til? Hvis ikke, er det på høje tid at finde ud af det. Som jobsøger er det en rigtig god idé at skabe sig en profil, der er unik, fortæller Karsten. For selvom *networking* og personlighedsudvikling er vigtig, så må fagligheden ikke sættes over styr på den bekostning. Hvis du har særlige evner inden for et specifikt fagligt område, så sørg for at specialisere dig inden for netop dette felt. En specialisering gør dig unik og kan dermed være med til at differentiere dig fra andre kandidater. Med andre ord skal du forsøge at være så målrettet i dine valg som muligt.

5. Erhvervs erfaring

Vidste du, at chancerne for at komme hurtigt i job efter din afgang fordobles, hvis du kombinerer dit studium med praktikophold, udlandsophold og relevant studiearbejde? Nogle vil måske

spørge, hvordan i alverden man skal finde tid til at studere, hvis man skal nå alt det ved siden af sit studium. Men faktisk er, at det gør underværker at skifte et par cafébesøg om ugen ud med studierelevant arbejde.

Realistiske krav fra arbejdsgiverne

Skal man være overmenneske for at kunne realisere drømmen om en spændende karriere uden ledighed? Svaret er nej. For selvom kravene er høje, har de fleste arbejdsgivere jo også selv været studerende engang; de er med andre ord opmærksomme på, at ingen kan det hele fra starten. En glædelig konklusion fra undersøgelsen er, at arbejdsgiverne er indstillede på, at man opnår visse kvalifikationer efter opskriften *learning by doing*. Og det er ifølge Karsten betryggende at have i bagehovedet – både for de studerende og uddannelsesinstitutionerne.

Læs også Arkklummen side 2-3 om en nyuddannet arkitekts første job som kommunalt ansat byplanlægger i Esbjerg.

FORBUNDSNYT

BLIV KLOGERE PÅ ARKITEKTFAGET OG DINE MULIGHEDER!

Den 18. juni har du mulighed for at deltage på en åben konference ved Arkitektskolen Aarhus. Her vil resultaterne af undersøgelsen, "Arkitekter nu og i fremtiden", blive fremlagt, og du kan få et kig ind i de forskellige scenarier for arkitektfaget. På konferencen vil du også få lejlighed til at møde Nicolai Wammen, som er borgmester i Århus.

HVOR SVÆRT KAN DET VÆRE?

Arkitektledigheden er i dag rekordlav. Der er omkring 350 ledige arkitekter i Danmark, hvoraf 50 er dimittender. Alligevel føler mange nyuddannede, at der er kamp til stregen om det første job – og de fleste ved godt, at et solidt netværk er vejen frem. Her fortæller tre dimittender om deres overvejelser, når det gælder det første job som færdiguddannet arkitekt.



Lise Kassow, 26 år, har taget afgang fra Arkitektskolen Aarhus, Institut for Arkitektur og Æstetik, i januar 2007. Ansat i sin fars arkitektvirksomhed, Bundgaard & Kassow:

“Jeg har ikke selv været ude og søge job endnu, da jeg gerne vil arbejde en periode i min fars arkitektvirksomhed først. Men det virker, som om mange får det første job gennem deres praktikophold eller via et studierelevant arbejde. Desværre er mit netværk inden for arkitektvirksomheder meget begrænset, fordi jeg ikke har været i kontakt med dem under mit studium – og det kan jeg mærke nu, hvor jeg er færdig. Hvis jeg skulle ud at søge job i dag, ville jeg nok ikke være helt så godt stillet, som mange af mine venner, der har flere forbindelser inden for branchen. Men jobsøgning handler jo ikke alene om forbindelser. Det handler også om, hvor god man er til at sælge sig selv ved et interview. Og det er efterhånden en hel viden-skab for sig.”



Birgitte Lerbjerg, 27 år, har taget afgang fra Kunstakademiets Arkitektskole, Afdelingen for Arkitektur, By og Bygning, i februar 2007:

“Jeg er forberedt på, at vi er mange om fadet, og at konkurrencen kan være hård, når man skal ud at finde sit første job. Det ser jeg selvfølgelig som en kæmpe udfordring, og jeg er overbevist om, at man skal have gå-på-mod og ikke give op. Indtil videre satser jeg på de uopfordrede ansøgninger, og så har jeg heldigvis en tidligere medstuderende og afgang, som jeg sparrer godt med i forhold til job-



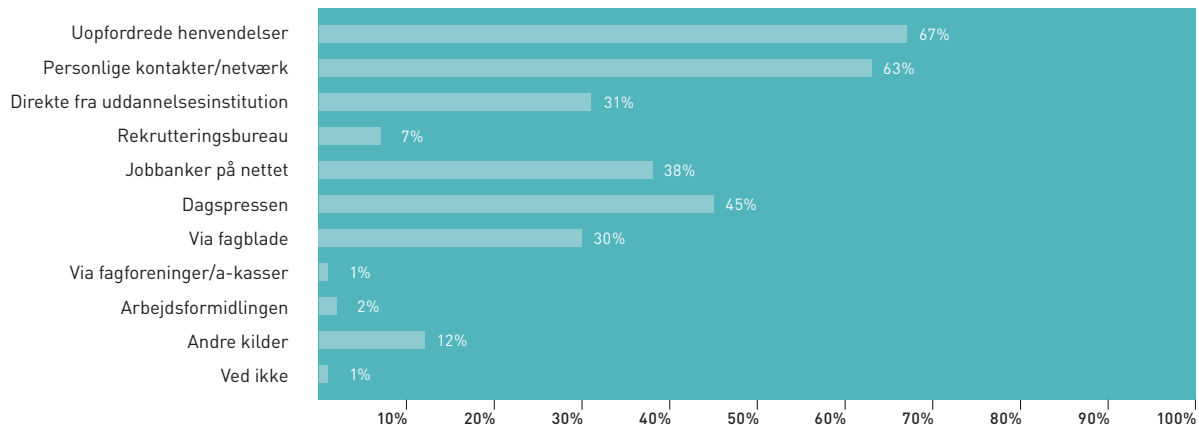
søgning. Da jeg har en del venner og bekendte inden for branchen – studerende, nyuddannede og ingeniører – føler jeg egentlig, at jeg har et rimeligt overblik over, hvad arbejdsmarkedet kræver af mig.”

Anders Christian Bregneballe, 26 år, har taget afgang fra Arkitektskolen Aarhus, Institut for By og Landskab, i januar 2007:

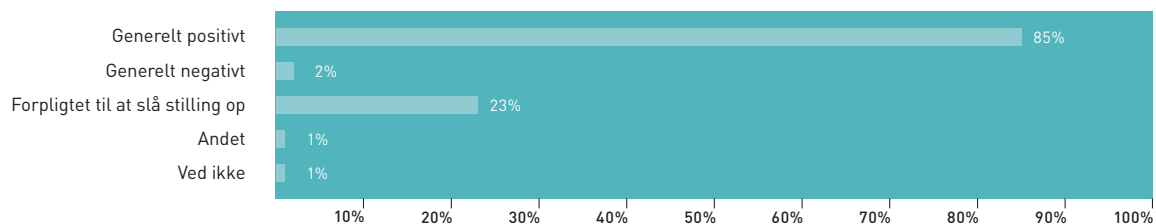
“Jeg tror, man skal indstille sig på, at det opsving, der har været i byggebranchen gennem de seneste år er stagneret, og at mange firmaer har mere brug for projekteringsarkitekter end nyuddannede. Derfor må man sørge for hele tiden at uddanne sig og eventuelt søge andre veje. Jeg synes, det kan være vanskeligt at fokusere sin søgning og ansøgning, fordi mange stillinger ikke slås op. Indtil videre har jeg derfor kun sendt uopfordrede ansøgninger, og dem har jeg fået god respons på. Men jeg overvejer at tage kontakt til ARKITEKTFORBUNDET eller AAK for at få sparring på, hvordan jeg kan blive bedre til at fremhæve mine kompetencer og for et få et overblik over mulighederne inden for andre fagområder. Der er ikke tvivl om, at konkurrencen er hård, for alle arbejdsgivere vil jo gerne have det hele: god forståelse for arkitektur, gode computeregenskaber, selvstændighed, ambitioner, samarbejdsevner, højt arbejdsniveau, ansvarlighed osv. Ofte kan de faglige kvalifikationer delvis aflæses i ansøgerens portefølje. Men ens arbejdsmetode, effektivitet, ansvarlighed, samarbejdsevner m.v. er områder, som kan være svære at kommunikere i en skreven ansøgning.”

Fra oven: Lise Kassow, Birgitte Lerbjerg og Anders Christian Bregneballe

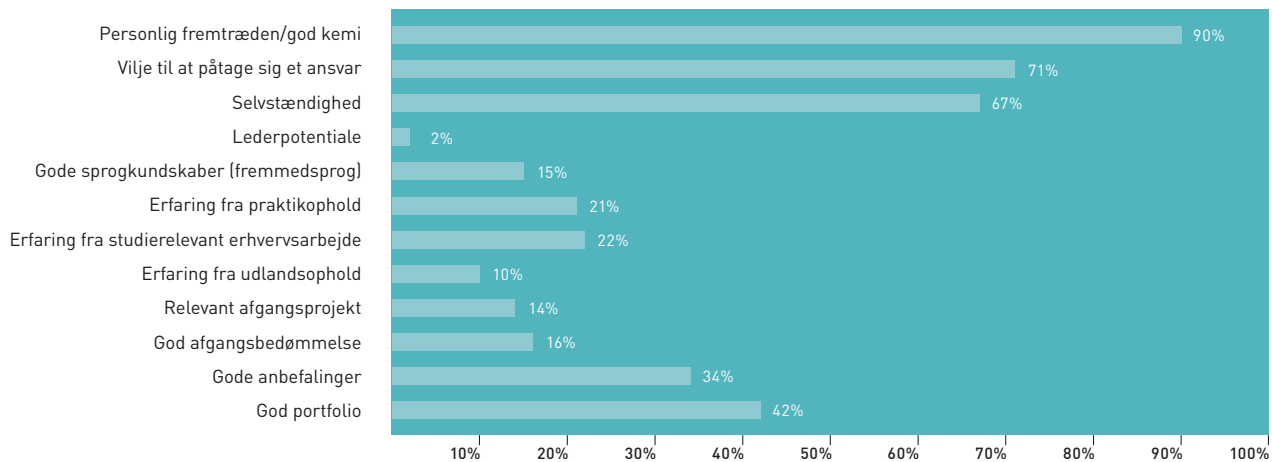
FRA UNDERSØGELSEN "ARKITEKTER NU OG I FREMTIDEN"



60 % af arbejdsgiverne angiver, at de benytter personlige kontakter – altså netværk – når de rekrutterer arkitekter. Derudover benytter 2 ud af 3 arbejdsgivere sig af uopfordrede henvendelser, når de skal rekruttere arkitekter. Kilde: undersøgelsen "Arkitekter nu og i fremtiden". Antal respondenter: 122; Afgivende svar: 363



85 % af arbejdsgiverne ser positivt på uopfordrede ansøgninger. Kilde: undersøgelsen "Arkitekter nu og i fremtiden". Antal respondenter: 123; Afgivende svar: 137



De personlige egenskaber, som arbejdsgiverne især vægter, når de skal ansætte en nyuddannet arkitekt, er den personlige fremtræden, viljen til at påtage sig et ansvar og selvstændighed. Kilde: undersøgelsen "Arkitekter nu og i fremtiden" Antal respondenter = 122-123

	Vigtigst	Mindre vigtigt	Mindst vigtigt
Specifikke, faglige kvalifikationer	56 %	23 %	21 %
Generelle, akademiske kvalifikationer	27 %	22 %	51 %
Personlige/andre kvalifikationer	28 %	52 %	19 %

Selvom almene kvalifikationer er vigtige for arbejdsgiveren, er det klart de specifikke, faglige kvalifikationer, der vægtes højest. Kilde: undersøgelsen "Arkitekter nu og i fremtiden" (109-114 respondenter)



HVAD MENER DU?

Hvad kendetegner en god overenskomst – og et godt arbejdsliv? Mener du, at FHP-udvalget er på rette kurs? Deltag i debatten om fremtidens overenskomst på www.arkitektforbundet.dk eller skriv direkte til FHP-udvalget på fhp@arkitektforbundet.dk.

SLIP OVERENSKOMSTEN LØS

Er de kollektive overenskomsters tid forbi? Og er de kollektive overenskomster udtryk for en form for kassetænkning, der ikke længere afspejler hverdagen i de danske arkitektvirksomheder? ARKFOKUS har forhørt sig hos et par medlemmer af ARKITEKTFORBUNDETS forhandlingsudvalg for det private område. Af Stine Munch-Nielsen

Som medlemmer af ARKITEKTFORBUNDETS FHP-udvalg* sidder Jette Birkeskov Mogensen og Hanne Højgaard Sørensen begge med ved bordet, når ARKITEKTFORBUNDET skal forhandle de akademiske arkitekters overenskomst med DANSKE ARK til januar 2008. Og hverken Jette eller Hanne er i tvivl om, at overenskomsten stadig har sin berettigelse. De to arkitekter ser fortsat nogle væsentlige skævheder inden for eksempelvis ligestilling, barsel og løn i de danske arkitektvirksomheder – skævheder, som de mener, kun kan rettes op gennem dialog og forhandling med arbejdsgiverne.

Her giver Jette og Hanne deres bud på en fremtidssikring af arkitektoverenskom-

sten – og peger på nogle af de områder, hvor overenskomsten stadig halter. Herefter kaster de bolden videre til dig, så du kan komme med dine bud på, hvad der kendetegner en god overenskomst, og hvordan den kan være med til at sikre et godt arbejdsliv.

Overenskomsten skal åbne muligheder

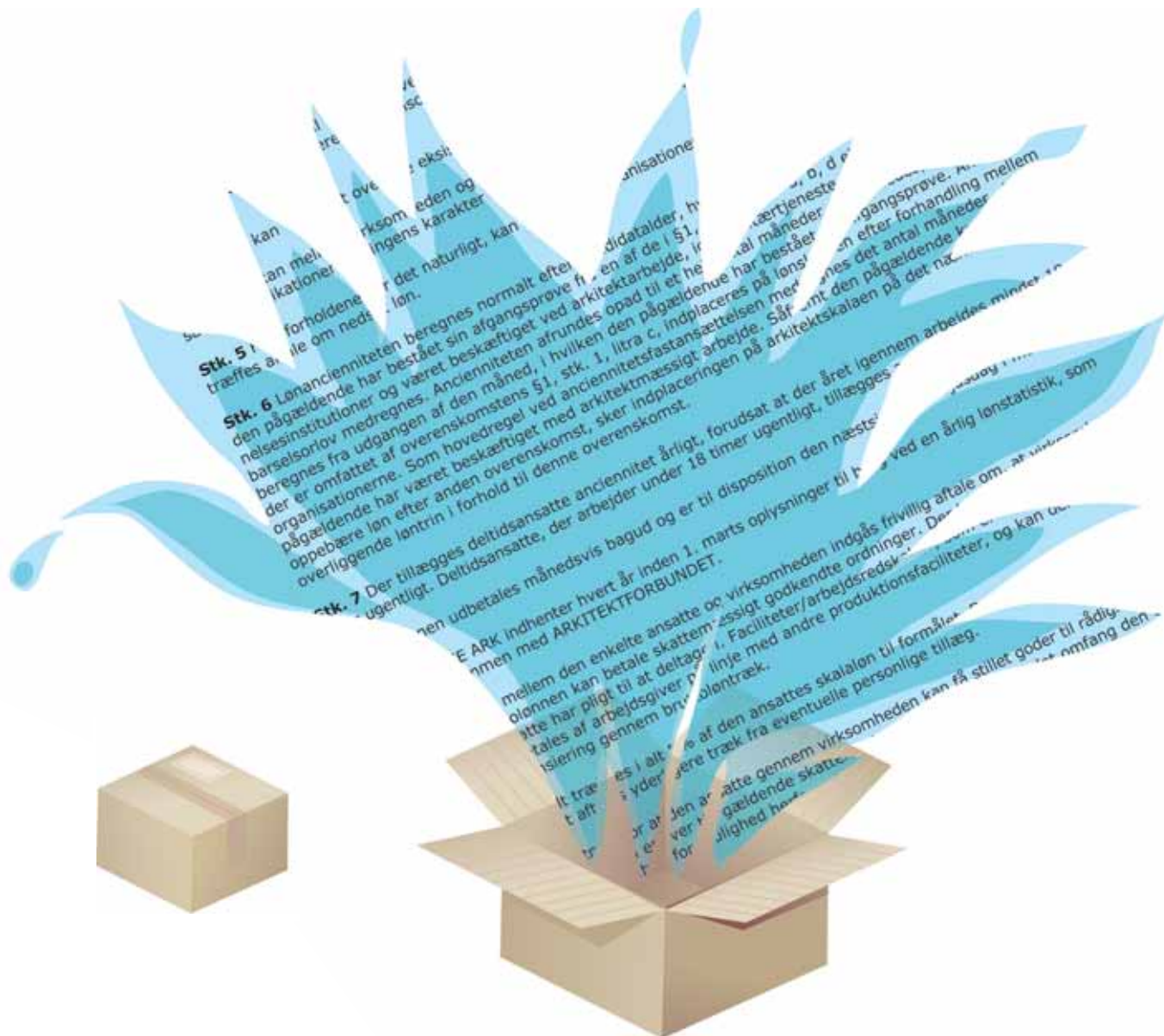
Vel er overenskomster rigide. De er baseret på kompromiser, forskellige og ofte modsatrettede interesser samt kompliceret lovgivning – men det er ikke argument nok til at skylle dem ud med badevandet, mener de to arkitekter, som selv hverken er nørdere eller specielt jurainteresserede. “Hvis man helt undlod at indgå aftaler,

blot fordi det var besværligt og rigtigt, hvor ville vi så være henne – og hvordan ville det stille arkitekterne?”

Spørgsmålet står ubesvaret hen, for siden 70'erne har arkitekterne haft deres egen overenskomst, og hverken Jette eller Hanne tør tænke på, hvordan arkitekternes vilkår ville se ud uden den. Alligevel er de enige i, at overenskomsten trænger til en ansigtsløftning:

“Vi skal have en overenskomst, der matcher vores liv både som mennesker og som ‘kreative arbejdsnarkomaner’. En overenskomst, der letter hverdagen for os arkitekter, og som øger vores muligheder uanset køn, alder og religion,” siger Hanne, der samtidig peger på, at det også er

“Vi har brug for en overenskomst, der matcher vores liv – både som mennesker og som ‘kreative arbejdsnarkomaner’,” fastslår Jette Birkeskov Mogensen og Hanne Højgaard Sørensen fra ARKITEKTFORBUNDETS Forhandlingsudvalg for det private område.



op til den enkelte selv at tage hånd om udvikling og muligheder.

“Overenskomsten kan forhåbentlig åbne for nogle muligheder. Den kan for eksempel sikre dig efteruddannelsesmidler, men den kan ikke tvinge dig til at udvikle dine kompetencer. Det må du selv tage initiativ til.”

Løn og tillæg

Kvalifikationsstillæg, funktionstillæg, fæderøvstillæg osv. Der er gået inflation i tillæggene på landets tegnestuer, lyder det samstemmende fra de to medlemmer af ARKITEKTFORBUNDETS FHP-udvalg. “Tillæg er en del af de privatansatte arkitekters hverdag. Alligevel er de fuldstæn-

dig usynlige i vores overenskomst, og det er problematisk,” påpeger Jette, der mener, at arkitekternes løn – ud over anciennitet – bør knyttes op på kompetencer og ansvarsområder. Men hvorfor formalisere tillæg, der allerede eksisterer i bedste velgående ude på arbejdspladserne?

“Som fagforbund er det vores opgave at sikre alle vore medlemmer adgang til de samme vilkår. Det nytter jo ikke, at tillæggene er forbeholdt de stærke forhandlere,” siger Hanne, der fremhæver, at de ‘ikke-formaliserede’ tillæg risikerer at skabe et A- og et B-hold, hvor de mere tilbageholdende, men kompetente typer, går glip af tillæg, som de rent objektivt er berettigede til.

Barsel

Ligestilling er et vigtigt tema på FHP-udvalgets dagsorden ved de næste overenskomstforhandlinger. Derfor kommer samtalen uvilkårligt ind på hele barselsproblematikken. Men ... har vi ikke lige fået en lov, som garanterer fuld løn til alle ansatte i op til 26 uger ved barsel? Jo, fuld løn til alle, der ikke tjener mere end 142 kroner i timen. De andre vil fortsat opleve en lønnedgang i barselperioden – og det gælder blandt andet de arkitekter, som er omfattet af ARKITEKTFORBUNDETS overenskomst.

“Vi mener naturligvis, at alle barslende har krav på fuld løn i minimum 26 uger,” siger Jette. “Arkitektvirksomhederne må

* FHP-udvalget, ARKITEKTFORBUNDETS forhandlingsudvalg for DANSKE ARK og for det øvrige private område, består af formand Ole Bjørn Petersen, Hanne Højgaard Sørensen, Jakob Vedel og Jette Birkeskov Mogensen. Udvalget varetager forholdene for privatansatte arkitekter og forhandler overenskomst med DANSKE ARK hvert tredje år.

simpelthen oprette en solidarisk barselsfond. Uden *den* kommer vi ganske enkelt ikke diskriminationen af yngre kvinder til livs.” Og ud over selve barselsorloven, mener Hanne, at virksomhederne bør yde en særlig indsats over for ansatte, som vender tilbage fra barsel:

“Det burde være fast kutyme, at de ansatte efter en længere barselsperiode fik tilbud om en form for opgradering eller efteruddannelse, så de havde mulighed for hurtigere at springe med på karrierevognen igen.”

Den globale overenskomst

Hvilke regler og overenskomster gælder ved udstationering af danske arkitekter? lyder et godt spørgsmål, for reglerne for udstationering i den nuværende overenskomst er meget sparsomme – og det til trods for, at danske arkitektvirksomheder vinder konkurrencer i udlandet som aldrig før.

“Mange arkitekter står altså nærmest i ingenmandsland, når de siger ja tak til et ophold på en dansk tegnestuefilial i for eksempel London, og det er urimeligt,” siger Hanne. Dertil kommer, at reglerne for løn under tjenesterejser på ingen måde matcher en hverdag, hvor mange arkitekter tager på forretningsrejser til den anden side af jorden. Det globale arbejdsmarked bør altså afspejle sig direkte i overenskomstparagrafferne, hvilket, ifølge FHP-udvalget, vil lette hverdagen for både arbejdsgivere og ansatte.

Ud med kassetænkningen

Jette og Hanne er også enige om, at større smidighed og mindre kassetænkning er vejen frem.

“Vi skal fokusere på de reelle sammenhænge i arbejdslivet – altså sammenhængen mellem eksempelvis løn, kompetenceudvikling og karriereplan, mellem travsel og arbejdsindsats, mellem kapacitet og

livssituation”, forklarer Hanne. “Og så skal vi huske, at en tidssvarende overenskomst ikke alene handler om kolde kontanter, men også om hvordan vi får skabt et arbejdsliv, der tilgodeser den enkeltes behov, ønsker og situation. Vi skal simpelthen løse op for spændetrojen og skabe luft til en mere smidig overenskomst.”

Læs mere om lov om barselsudligning og FHP-udvalgets visioner for det gode arbejdsliv på www.arkitektforbundet.dk

HVAD ER MENINGEN MED OVERENSKOMSTFORHANDLINGER?



Bedre vilkår for barslende, flere efteruddannelsesmidler og enklere regler, når det gælder overarbejde. Det er nogle af de forhold, som tillidsrepræsentanter og ansatte sætter øverst på ønskelisten for den nye overenskomst. ARKITEKTFORBUNDET har taget pulsen på ‘overenskomstholdningerne’ i tre arkitektvirksomheder.

Arkitekt Martin Berding, tillidsrepræsentant hos Hvidt & Mølgaard A/S:

“Jeg har lavet en lille rundspørge på tegnestuen, hvor en del af kollegerne mener, at overenskomsten burde være skarpere i forhold til barselsreglerne. Og jeg er enig med mine kolleger i, at vi endnu er langt fra ligestilling i arkitektbranchen. Mange yngre kvindelige arkitekter frygter simpelthen stadig at blive fyret eller fravalgt

pga. alder, eller fordi de skal på barsel. Det er et stort problem – især i nedgangstider. De fleste mener, at løsningen på ligestillingsproblematikken er oprettelse af en fælles barselsfond, således at man som barslende får fuld løn i seks måneder. Sådan er det også i mange andre brancher. Derudover mener nogle også, at mænd skal have mulighed for at tage længere barsel med løn.



Næsten alle her på tegnestuen er glade for efteruddannelsesmidlerne. Men nogle peger på, at efteruddannelsesmidlerne burde være højere, og at det er et problem, at midlerne overgår til en fællespulje, hvis man ikke får dem brugt inden for en vis periode. Endelig peger flere på, at reglerne for overarbejde er for komplicerede og kluntede. Men der er ikke tvivl om, at de fleste mener, at overenskomsten er med til at skabe nogle faste rammer for arkitekternes ansættelsesforhold.”

Arkitekt Iben Marie Lehm, tillidsrepræsentant hos JJW ARKITEKTER:

De muligheder, som overenskomsten giver for efteruddannelse, er særlige for vores fag og utroligt vigtige. På det punkt mener jeg, at vi har megen glæde af overenskomsten. Men det burde også være muligt at få dele af sin efteruddannelse finansieret af arbejdsgiveren, da en del efteruddannelsesbehov er enten sags- eller opgaverelaterede.

Forholdene omkring aflønning for konkurrence og akkvisition kunne godt være bedre. Her burde overenskomsten beskytte de yngre arkitekter i højere grad. Det er nemlig oftest dem, der sidder med den type opgaver, og nogle af dem arbejder rigtig meget, fordi deres arbejdsindsats er ‘for billig’.

Arkitekt Karsten Sinning, kontaktperson og tidligere tillidsrepræsentant hos aart a/s:

“Overenskomsten er god på mange områder. Det er et stort plus, at vi er sikret et tillæg for de arbejdstimer, der ligger ud over normal arbejdstid, hvilket ikke er en selvfølge i mange andre kreative brancher. Og så er der selvfølgelig efteruddannelsesmidlerne, som er gode. Men vi må desværre indse, at de afsatte midler sjældent slår helt til.”

“I den nye overenskomst, synes jeg, det er vigtigt, at der sikres optimale rammer i forbindelse med barsel. Det kunne eventuelt være i form af en barselsfond, så barsel ikke bliver så stor en økonomisk post for eksempelvis mindre tegnestuer. Jeg mener også, at det er nødvendigt at sikre en enkel og gennemskuelig overenskomst fremover. Det nuværende system med ‘8 ugers-perioder’ i forbindelse med afspadsring og overarbejde er for så vidt ok, men virker teoretisk. Jeg oplever tit, at reglerne ikke er gennemskuelige nok, og at de derfor ikke virker efter hensigten. Det betyder, at de ansatte risikerer at opspare puljer af timer, som ikke afvikles, men blot bliver større og større. Intentionen er jo, at både medarbejder og ledelse skal kunne undgå unødigt overarbejde. Men det fungerer ikke i praksis, hvis systemet er utidssvarende og uigennemskueligt.”



Phd-stipendium

Center for Industriel Arkitektur

Phd i systemdesign, systemleverancer og byggekoncepter i industriel arkitektur - det arkitektoniske potentiale i idegrundlag og samspillet mellem proces og produkt.

Projektet har til formål at undersøge hvilken rolle systemdesign, systemtænkning og byggekoncepter spiller i moderne industrialiseret byggeri med fokus på hvordan denne idéverden og de tilhørende produktionsprocesser kommer til udtryk i arkitekturen. De nævnte begreber relaterer bl.a. til platformarkitektur, parametriske design, systemleverancer og Mass Customization.

Med udgangspunkt i boligbyggeriet forventes projektet at belyse i hvilken grad henholdsvis nye digitale værktøjer, såvel som byggeriets arbejdsprocesser (fremstilling/udførelse) og produkter (kvaliteter) har betydning for udnyttelsen af det arkitektoniske potentiale.

Phd-projektet forventes at samle historisk, teoretisk og aktuel viden på området og på den baggrund foreslå en analytisk ramme til at belyse det industrialiserede byggeris aktuelle og potentielle rolle som et arkitektonisk eksperimentarium. Der lægges vægt på, at der etableres et empirisk grundlag for analyserne, fx ved hjælp af en casebaseret metode.

Den phd-studerende vil blive tilknyttet CINARK - Center for Industriel Arkitektur, ved Institut for Teknologi/Kunstakademiets Arkitektskole, som vil forestå vejledning i samarbejde med Institut for produktion og ledelse, DTU og Arkitektskolen i Aarhus. Nærmere oplysninger om phd-studiet og projektemnet kan fås ved henvendelse til lektor/phd, Anne Beim (3268 6355).

Phd-stipendiet er samfinansieret af Kunstakademiets Arkitektskole og Realdania.

Ansøgningsfristen er den 15. juni 2007, kl. 12.00.

Læs nærmere beskrivelse af centret (www.cinark.dk), instituttet og stillingen, herunder kvalifikationskrav og krav til ansøgning under "om skolen"/"ledige stillinger" på www.karch.dk.

Phd-stipendium

Center for Nordisk Arkitektur

Beboelse som rumlig/æstetisk praksis

Center for Nordisk Arkitektur er en forskningsenhed ved Kunstakademiets Arkitektskole, Institut for Bygningskultur. Det er bl.a. centrets opgave at bidrage til udviklingen af kontekstuelle strategier. Et aspekt heraf drejer sig om en arkitekturs evne til at forbinde sig med og være i dialog med det liv, den skaber rum til og griber ind i - med hverdagslivet.

Anskuet som rumlig/æstetisk praksis kan beboelsen af boligen, byen og landskabet således forstås som afgørende kontekster for en ny arkitektur og det er interrelationen, herunder interferenserne, mellem sådanne livspraksisser og arkitekturen der er phd-stipendiets genstandsfelt. Perspektivet er, at beboelsens praksis forstås som et afgørende potentiale for arkitektoniske strategier og at forholdet til hverdagslivet synes at have en udviklet bevågenhed i nordisk arkitekturtradition.

Ansøgningsfristen er den 15. juni 2007, kl. 12.00.

Læs nærmere beskrivelse af centret, instituttet og stillingen, herunder kvalifikationskrav og krav til ansøgning under "om skolen"/"ledige stillinger" på www.karch.dk.

Tlf. + 45 32 68 00 00
Fax. + 45 32 68 61 11
Web: www.karch.dk

Philip de Lauges Alle 10
DK - 1435 København K
Danmark

Det Kongelige Danske Kunstakademi
Kunstakademiets Arkitektskole



Kunstakademiets Arkitektskole er en højere uddannelsesinstitution under Kulturministeriet. Det er skolens mission gennem uddannelse og forskning i arkitektur at skabe grundlag for høj kvalitet i menneskers fysiske omgivelser.



Byplanlægger til "Den gode by"



I Rødovre Kommune ser vi mangfoldighed som en ressource og opfordrer derfor alle uanset køn, alder, race, religion eller etnisk baggrund til at søge ledige jobs hos os.

Plan- og Byggesagsafdelingen i Rødovre Kommunes Tekniske Forvaltning søger en medarbejder, som især skal arbejde med lokalplaner, ud fra kommuneplanens visioner om "Den gode by" og kommunens designmanual for byrum.

Plan- og Byggesagsafdelingen arbejder helhedsorienteret med kommune- og lokalplanlægning og byggesagsbehandling.

Vi lægger vægt på, at du har følgende kompetencer:

- erfaring med lokalplanlægning i byskala
- fortrolig med IT-værktøj
- sikker mundtlig og skriftlig kommunikation
- evne til at omsætte ide til skitse
- sans for arkitektur, æstetik og sammenhænge
- god til at arbejde selvstændigt og til at samarbejde
- uddannelse som arkitekt eller lignende.

Vil du vide mere?

Du kan se uddybende oplysninger på kommunens hjemmeside www.rk.dk. Du er også velkommen til at kontakte stadsarkitekt Bjarne Rieckmann på tlf. 36 37 72 61 og leder af Plan- og Byggesagsafdelingen Ella Bredsdorff på tlf. 36 37 72 45.

Ansøgning

Send din ansøgning til Rødovre Kommune, Rødovre Parkvej 150, 2610 Rødovre eller som e-mail til rk@rk.dk.

Mærk ansøgningen "Personaleafdelingen/07.09439". Vi skal have ansøgningen **senest mandag den 11. juni kl. 12**. Ansættelsessamtaler afholdes tirsdag den 19. juni 2007.

Rødovre Kommune

Rådhuset • Rødovre Parkvej 150
2610 Rødovre • E-mail: rk@rk.dk



Chef til Plan & Byg Genopslag

Aabenraa Kommune søger en udviklingsorienteret afdelingschef til Plan & Byg med tiltræden den 1. august 2007.

Aabenraa
Kommune



Plan & Byg indgår i forvaltningen Teknik & Miljø sammen med afdelingerne Miljø & Natur, Vej Park & Ejendomme, Forsyning samt Sekretariat. Der er 4 eksterne aftalestyrede enheder tilknyttet Teknik & Miljø. Forvaltningen har til huse i Bov.

Plan & Byg chefen

Refererer til den tekniske direktør, er personaleansvarlig og har ansvar for afdelingens faglige output og økonomiske rammer. Afdelingschefen indgår i forvaltningens chefgruppe sammen med direktøren, de 4 andre afdelingschefer og lederen af forvaltningens økonomikonsulenter.

Afdelingschefen deltager endvidere i Planlægningsudvalgets møder sammen med direktøren.

Plan & Bygs primære opgaver er kommuneplanens arealregulerende bestemmelser, lokalplanlægning, planlovsadministration, bygge-

sagsbehandling, BBR, tekniske kort og forvaltningens GIS. Afdelingen består af 3 grupper med 23 medarbejdere i alt. Fagkoordinatorerne for de 3 grupper refererer til afdelingschefen.

Yderligere oplysninger:

Du kan læse mere om stillingen som Plan & Byg chef og om Aabenraa Kommune, herunder kommunens Ledelsesgrundlag og Personalepolitiske værdier, på www.aabenraa.dk

Ansøgning mærket stilling 35/2007 vedlagt relevante bilag sendes til:

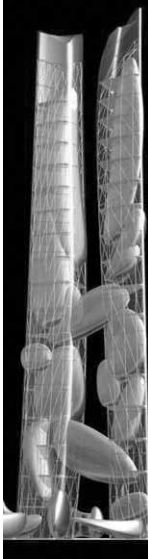
**Aabenraa Kommune
Personale & Løn
Skelbækvej 2**

DK-6200 Aabenraa
så vi har den i hænde senest den 14. juni 2007 kl. 8.00

Ansættelsessamtaler vil foregå den 20. juni 2007

ATKINS

Detailed Design Architects



Atkins is looking for exceptional Detailed Design Architects to work in our thriving Middle East operation. You will have significant experience on large scale and/or high rise projects.

You will be passionate about design in original and innovative concepts, and have the skill required to transpose your great ideas into design documents.

Atkins is a dynamic business, as committed to diversity as it is to excellence. We want to set sustainable architectural trends of the future - and see concepts become reality. If you would like to see some of our work, and apply online, visit: www.atkinsdesign.com

PLAN DESIGN ENABLE

MASTER

i strategisk byplanlægning

Kunstakademiets Arkitektskole udbyder en masteruddannelse i Strategisk Byplanlægning med start i februar 2008. Uddannelsens moduler fokuserer på strategisk planlægning af bymæssige forandringsprocesser med udgangspunkt i byens rumlige kvaliteter:

- By-teori og planlægningsformer
- Case study i en europæisk storby
- Byens dynamik og danske byer i global kontekst
- Strategisk plan for en dansk by / kommune

Uddannelsens udgangspunkt er ændrede opgaver og krav til byplanlægningen. Masteruddannelsens mål er:

- at skærpe forståelsen for de postindustrielle urbane dagsordener
- at udpege relevante planprocesser og opøve færdigheder i design af urbane strategier
- at kvalificere deltagerne som rådgivere for offentlige og private

Uddannelsen er på deltid over 2 år med 1-1 1/2 kursusdag hver 14. dag. De første semestre kan også følges enkeltvist. Informationsmøde torsdag d. 21. juni kl. 17:00.

Tilmelding og yderligere oplysninger: www.karch.dk/CBP
Kontakt: Ursula Andersen telefon 32 68 66 30 eller cbp@karch.dk



Det Kongelige Danske Kunstakademi
Kunstakademiets Arkitektskole

Teglprodukter
fra nær
og fjern til
dit kvalitets-
byggeri



Teglprodukter fra Wienerberger giver dig arkitektonisk designfrihed. Vores sortiment omfatter:

Wienerberger mursten – skal det være blødstøgne sten, maskinsten eller kulbrændte sten i en af naturens farver? Vi har det hele. Produceret på vores teglværker Petersminde, Prøvelyst, Pedershvile og Sønderskov eller hentet hjem fra udlandet.

Wienerberger tagsten – oplev vores fem serier af smukke tagsten og find de farver og former, der passer til præcis dit byggeri.

Wienerberger teglblokke – et nyt byggemateriale i Danmark, men med rige traditioner fra udlandet. Byg let, hurtigt og smukt med pudsede facader i teglblokke. Lad dig inspirere af et af Danmarks største sortimenter af teglprodukter.

Kontakt os for at høre mere eller besøg vores nye showroom i Brøndby.



Wienerberger A/S
Kirkebjerg Allé 88
2605 Brøndby
www.wienerberger.dk
info@wienerberger.dk

Afsender:
P. J. Schmidt PortoService ApS
Hjulmagervej 13, 9490 Pandrup

Mursten • Tagsten • Teglblokke